



ମନୋରଞ୍ଜନ

ପ୍ରେକ୍ଷାଳୟରେ 'ତୁ ମୋ କମଜୋରୀ'

ନିଜର

ର ବି ବା ର ମ୍ୟା ଗା ଜି ନ୍ | ର ବି ବା ର , ୨ ୪ ନ ଭେ ମ୍ବ ର , ୨ ୦ ୨ ୪

ଓଡ଼ିଶାର ବହୁ ପୁରାତନ
ବୌଦ୍ଧ ସୂକ୍ଷ୍ମ



ଭୁବନେଶ୍ୱର

ରତ୍ନଗିରି
ଲଳିତଗିରି
ଉଦୟଗିରି



ସ୍ଵାମୀ ବିବେକାନନ୍ଦ

■ ମନୋଜ କୁମାର ମହାପାତ୍ର

କ'ଣ ଭାବିଛୁ, ମୋ ନିଜ ଇଚ୍ଛାରେ ମୁଁ ଏହି ବ୍ୟାଧିର କଷ୍ଟ ଭୋଗ କରୁଛି । ସବୁ ମାଆଙ୍କର ଇଚ୍ଛା । 'ଯଦି ମାଆଙ୍କର ଇଚ୍ଛା, ତେବେ ମାଆଙ୍କୁ କୁହନ୍ତୁ, ଆରୋଗ୍ୟ ପାଇଁ । ସେ ଆପଣଙ୍କର ପ୍ରାର୍ଥନା ଶୁଣି ରହିପାରିବେ ନାହିଁ ।' ଶ୍ରୀ ରାମକୃଷ୍ଣ ହସି କହିଲେ, 'ବାବା, କଥାରେ କହିବା ଖୁବ୍ ସହଜ । କିନ୍ତୁ ମୁଁ ମାଆଙ୍କୁ ଏଭଳି ବର ମାଗିପାରିବି ନାହିଁ ।' 'ତେବେ ଅନ୍ତତଃ ଆମ ପାଇଁ ମାଗନ୍ତୁ ।' 'ଠିକ୍ ଅଛି । ତେବେ ମୁଁ ଚେଷ୍ଟା କରେ ।' କିଛି ସମୟ ବିତିଗଲା । ନରେନ୍ଦ୍ର ପୁନଶ୍ଚ ପଚାରିଲେ 'ମାଆଙ୍କୁ କ'ଣ ମାଗିଲେ ? ସେ କ'ଣ ଉତ୍ତର ଦେଲେ ?' ଶ୍ରୀ ରାମକୃଷ୍ଣ କହିଲେ, 'ମୁଁ ମାଆଙ୍କୁ ଗଲାର କ୍ଷତ ଦେଖାଇ କହିଲି, ମାଆ ମୁଁ କିଛି ଖାଇ ପାରୁନାହିଁ । କୁପାକରି ମତେ ଚିକେ ଖାଇବାକୁ ସକ୍ଷମ କରିଦିଅ । ଜଗତଜନନୀ କିନ୍ତୁ ତୁମମାନଙ୍କ ଆଡ଼କୁ ହାତ ଦେଖାଇ କହିଲେ, 'କାହିଁକି ? ତୁ କ'ଣ ଅର୍ଥାତ୍ ପାଟିରେ ଖାଇ ନାହିଁ ।' ମୁଁ ଲଜିତ ହୋଇ ମାଆକୁ କିଛି ପ୍ରତ୍ୟୁତ୍ତର ଦେଇପାରିଲି ନାହିଁ । ନରେନ୍ଦ୍ର ଏ କଥା ଶୁଣି ଆଶ୍ଚର୍ଯ୍ୟ ହେଲେ । ଓହ୍ଲା ! କି ଦେହାତୀତ ଜ୍ଞାନ ଅବସ୍ଥା ! ଅଦ୍ଵୈତ ବେଦାନ୍ତର କି ଚମତ୍କାର ଉପଲବ୍ଧି ! ଅଦ୍ଵୈତ ବେଦାନ୍ତର ମୂର୍ତ୍ତିମତ୍ତ ପ୍ରତୀକ । ଏହା ସତ୍ତ୍ଵେ ନରେନ୍ଦ୍ର ଲକ୍ଷ୍ୟ କରୁଥିଲେ ଶ୍ରୀ ରାମକୃଷ୍ଣଙ୍କର ଦେହର ଅବସ୍ଥା ଖୁବ୍ ଖରାପ ଆଡ଼କୁ ଗତି କରୁଥିଲା । ଗୃହୀ ଓ ସନ୍ୟାସୀ ଭକ୍ତଙ୍କର ଦୁଃଖ ଓ ଉଦ୍‌ବେଗର ସୀମା ନଥିଲା । ଯୁବ ଭକ୍ତଗଣ ଦିନରାତି ନରେନ୍ଦ୍ରଙ୍କର ତତ୍ତ୍ଵାବଧାନରେ କରୁଥାନ୍ତି ସେବା । ଯେମିତି ଶ୍ରୀଅଙ୍ଗରେ ବିଶେଷ କଷ୍ଟ ଅନୁଭବ ନହୁଏ । ତଥାପି ରକ୍ତସ୍ରାବ ଓ ଯନ୍ତ୍ରଣାକୁ ସେମାନେ ସହ୍ୟ କରିପାରୁ ନଥିଲେ । ସବୁ ଯନ୍ତ୍ରଣା ଭିତରେ ଶ୍ରୀ ରାମକୃଷ୍ଣ ରହୁଥିଲେ ଆନନ୍ଦରେ ମଗ୍ନ, ସତେ ଯେମିତି କିଛି ନାହିଁ ଯନ୍ତ୍ରଣା । କିନ୍ତୁ ସମୟ ସମୟରେ ଭୀଷଣ ଯନ୍ତ୍ରଣା ଅନୁଭବ କଲେ ସାମାନ୍ୟ ହସିଦେଇ ଫୁସ୍‌ଫୁସ୍ ସ୍ଵରରେ ନିଜକୁ କହିଲେ, 'ଏହି ଶରୀର ଏବଂ ଯନ୍ତ୍ରଣା ନିଜ ନିଜର ଯତ୍ନ ନିଅନ୍ତୁ । ଆରେ ମନ, ତୁ କିନ୍ତୁ ସଦାସର୍ବଦା ମଗ୍ନ ରହ ଆନନ୍ଦରେ ।' ସେ ପ୍ରାୟ ଅଧିକାଂଶ ଭକ୍ତକୁ କହିଲେ, 'ବ୍ୟାଧି ଶରୀରର ଏକ ପ୍ରାକୃତିକ ଅଂଶ । ମୁଁ ଭଗବାନଙ୍କ ରୂପ ବିଭିନ୍ନ ଆକୃତି ମାଧ୍ୟମରେ ଦେଖେ । ଇନ୍ଦ୍ରବ୍ୟାଧି ଶରୀର ବି ତାଙ୍କର ଏକ ରୂପ ।

ଦିନେ ନରେନ୍ଦ୍ର ଓ ଅନ୍ୟାନ୍ୟ ଗୃହତ୍ୟାଗୀ ଭକ୍ତଙ୍କୁ ଡାକି କହିଲେ, 'ତୁମେ ଜାଣିପାରୁଛ, ମୁଁ ବର୍ତ୍ତମାନ କ'ଣ ଦେଖୁଛି । ମନୁଷ୍ୟ ସମେତ ଜୀବ, ଜଗତ ସବୁ ହିଁ ଇଶ୍ଵର । ଘର, ଦ୍ଵାର, ବଗିଚା, ରାସ୍ତାଘାଟ, ମଣିଷ, ଗୋରୁଗାଈ ସବୁହିଁ ଏକ ଉପାଦାନରେ ଗଠିତ । ସବୁରି ଭିତରେ ବିରାଜିତ ଏକ ଶକ୍ତି । ଏହା କହୁଁ

କହୁଁ ସେ ହେଲେ ମଗ୍ନ ଗଠୀର ସମାଧିରେ । କିୟତକ୍ଷଣ ପରେ ବାହ୍ୟଜ୍ଞାନ ଆସିବାରୁ ଦୃଷ୍ଟି ପଡ଼ିଲା ପରମ ଭକ୍ତ ଲାଟୁଙ୍କ ଉପରେ । ଗାଲରେ ହାତଦେଇ ଲାଟୁ ମୁହଁ ତଳକୁ କରି ବସିଥିଲେ । ମୁଁ ଦେଖିପାରୁଛି ନିଜେ ଇଶ୍ଵର ଗାଲରେ ହାତ ଦେଇ ବସିଛନ୍ତି । ନରେନ୍ଦ୍ର ଆହୁରି ବିସ୍ମିତ ହେଲେ । କିଏ ଇୟେ ? ସତରେ ନରରୂପୀ ନାରାୟଣ ଜଗତ ଉଦ୍ଧାର ପାଇଁ ଆସିଛନ୍ତି ? ଅବତାରବାଦକୁ ସେ ଆଦୌ ବିଶ୍ଵାସ କରନ୍ତି ନାହିଁ । ତଥାପି ତାଙ୍କୁ ଅବତାର କହିବାକୁ ହେଉଥାଏ ପ୍ରବଳ ଇଚ୍ଛା । ଏତେ ଯତ୍ନ ଓ କଷ୍ଟ ଭିତରେ କିପରି ଇଶ୍ଵର ଇଶ୍ଵର ହୋଇପାରୁଛନ୍ତି ? ଇୟେ କ'ଣ ଇଶାବତାର ! କୁଣ୍ଠବିଦ୍ଧି ହୋଇ ଯନ୍ତ୍ରଣାରେ ଜର୍ଜରିତ ସମଗ୍ର ମାନବ ଜାତିକୁ ଦୁଃଖ କଷ୍ଟରୁ ରାଣ କରିବା ପାଇଁ ଇଶ୍ଵରଙ୍କୁ କରୁଥିଲେ କରୁଣ ପ୍ରାର୍ଥନା । ସେହି ଇଶ୍ଵର ଆଜି ଶ୍ରୀ ରାମକୃଷ୍ଣଙ୍କ ରୂପରେ ଦୁଃସାଧ୍ୟ କର୍ତ୍ତବ୍ୟ ବ୍ୟାଧିର ଯନ୍ତ୍ରଣାରେ ଛଟପଟ ହୋଇ ସମଗ୍ର ମାନବ ଭିତରେ ବିଭୁ ଲାଭର ଆଧ୍ୟାତ୍ମିକ ଜ୍ଞାନ ଭରି ଦେବାକୁ କେତେ ଯେ ତତ୍ପର ! ଧନ୍ୟ ପ୍ରଭୁ ! ଧନ୍ୟ ତୁମର କରୁଣା । ଭକ୍ତଗଣର ବିଶ୍ଵାସ ଦୃଢ଼ କରିବା ପାଇଁ ବୋଧହୁଏ ଏହି ଦୁଃସାଧ୍ୟ ବ୍ୟାଧିର ଉପକ୍ରମ । 'ଦେହ ଥିଲେ ବ୍ୟାଧି ନିର୍ମୂଳ ହେବ । ଦୁଃସାଧ୍ୟ ବ୍ୟାଧି ଯେତେ ଭୟଙ୍କର ହେଉପାରେ, ଦୁଃଖ ଓ ଯନ୍ତ୍ରଣାର ଶିକାର ହୋଇ ଇଶ୍ଵରଙ୍କ ଠାରୁ କେବେ ବି ପୃଥକ ହୁଅନାହିଁ, ବୋଧହୁଏ ଏହାଥିଲା ତାଙ୍କର ବାଣୀ ଜନସମାଜକୁ ।'

ନିଜ ଆରାଧନାଦେବ ଶ୍ରୀ ରାମକୃଷ୍ଣଙ୍କ ସେବାରେ କୌଣସି ପ୍ରକାର ଅସୁବିଧା ଯେପରି ନ ହୁଏ, ନରେନ୍ଦ୍ର ଏକ ଜାଗ୍ରତପ୍ରହରୀ ସମ ତାଙ୍କ ପାଖେ ପାଖେ ରହୁଥିଲେ । ଶ୍ରୀ ରାମକୃଷ୍ଣଙ୍କର କେତେ ଜଣ ଗୃହୀଭକ୍ତ, କାଶୀପୁର ଉଦ୍ୟାନର ବହନ କରୁଥିଲେ ସମସ୍ତ ଖର୍ଚ୍ଚ । ଗୁରୁଭାଇ ଛୋଟ ଗୋପାଳ ରଖୁଥିଲେ ବ୍ୟୟର ହିସାବ । ଅତ୍ୟଧିକ ବ୍ୟୟ ହେଉଥିବାରୁ କେତେକ ଗୃହୀଭକ୍ତ ଦିନେ ବାଳକମାନଙ୍କୁ କଲେ ଭର୍ତ୍ସନା । ସେମାନଙ୍କର ଏତଦୁଶ ଦୁର୍ଦ୍ଦିବ୍ୟତାରେ ନରେନ୍ଦ୍ର ହେଲେ ଚିନ୍ତିତ ଓ କ୍ଷୁବ୍ଧ । ଭାବବିହୂଳିତ ହୋଇ ଶ୍ରୀ ରାମକୃଷ୍ଣଙ୍କୁ କହିଲେ, 'ହେ ପ୍ରଭୁ ! ମୁଁ ତୁମକୁ ଏଠାରୁ ନେଇଯିବି । ଏଭଳି ଭକ୍ତମାନଙ୍କୁ ଏକ ପଲସା ମୁଁ ନେବିନାହିଁ । ତୁମକୁ କାନ୍ଧରେ ବସାଇ ଦ୍ଵାର ଦ୍ଵାର ବୁଲି ଭିକ୍ଷା କରି ମୁଁ ସେବା କରିବି ।' ନରେନ୍ଦ୍ର ଅନ୍ତରର ଦାରୁଣ ବ୍ୟଥା ବୁଝି ଶ୍ରୀ ରାମକୃଷ୍ଣ ପ୍ରତ୍ୟୁତ୍ତରରେ କହିଥିଲେ- 'ବାବା, ତୁ ମତେ ଯୁଆଡ଼େ ନେଇଯିବୁ ଏବଂ ଯେଉଁଠି ରଖୁବୁ, ମୁଁ ତୋ ସାଙ୍ଗରେ ଯିବାକୁ ପ୍ରସ୍ତୁତ ।' ଧନ୍ୟ ଭକ୍ତ-ଭଗବାନ ସମ୍ପର୍କ । (କ୍ରମଶଃ)

ମୋ-୯୯୩୭୨୯୭୦୩୯



ଜୀବନ ମନ୍ତ୍ର

ଦେବଦତ୍ତ ବିଶ୍ଵାଳ



ସୁଖ ଓ ଦୁଃଖ ଜୀବନର ଦୁଇଟି କ୍ରମ । ଖରା, ବର୍ଷା ଏବଂ ବାତ୍ୟା, ବନ୍ୟା ଆଦି ପ୍ରାକୃତିକ ବିପର୍ଯ୍ୟୟ ଆକାଶ ଉପରେ କୌଣସି ପ୍ରଭାବ ପକାଇପାରନ୍ତି ନାହିଁ । ସେହିପରି ସୁଖ ଓ ଦୁଃଖକୁ ରଙ୍ଗମଞ୍ଚ ଭଳି ଭାବିବା ଉଚିତ୍ । ଏହା ଇଶ୍ଵରଙ୍କ ବ୍ୟବସ୍ଥା । ନିସ୍ଵାର୍ଥ ଏବଂ ନିଷ୍ଠାପ ସେବାଭାବ ସହିତ ଭକ୍ତି ନକଲେ କର୍ମର ଫଳ ଅନୁକୂଳ ମିଳିବ ନାହିଁ । ଆଧାରୁ ଅଭାବକୁ ଦୂର କରି ଇଚ୍ଛନ୍ତି ଉପରେ ନିୟନ୍ତ୍ରଣ ରଖିପାରିଲେ ଆମ ସେବା ଧର୍ମ ଫଳବତୀ ହେବ । ମନକୁ ସୁଧାରି ନେଲେ ସବରୀ ଓ ବିଗାଡ଼ି ଦେଲେ ସେ ଆମକୁ ଶୁର୍ପିଣ୍ଡା କରିଦେବ । ମନର ଅହଂକୁ ବିନାଶ କରିପାରିଲେ ଏବଂ କାମ, କ୍ରୋଧ, ଲୋଭ, ମୋହ ଭଳି ବିକାରକୁ ନଷ୍ଟ କରିପାରିଲେ ଜୀବନ ବଦଳି ଯିବ । ଭାଗବତ ଜ୍ଞାନର ଏକ ଉତ୍ତମ ମାର୍ଗ ।

ଭାଗବତ କଥା ଶୁଣିଲେ ଧର୍ମ ଏବଂ ଜ୍ଞାନ ମାର୍ଗ ପ୍ରଶସ୍ତ ହୋଇଥାଏ । ଏହି ଜ୍ଞାନ ଆମକୁ ପାପମୁକ୍ତ କରେ । ଗଙ୍ଗା ଯେମିତି ବିନା ଭେଦଭାବରେ ସଭିଙ୍କୁ ମୋକ୍ଷ ପ୍ରଦାନ କରେ, ଠିକ୍ ସେହିପରି ଭାଗବତ ମହାପୁରାଣ ଶ୍ରବଣ ମଧ୍ୟ ମୋକ୍ଷ ପ୍ରାପ୍ତିର ଏକମାତ୍ର ଉପାୟ । ଭାଗବତ ସମସ୍ତ ପୁରାଣ ଏବଂ ଧର୍ମଗ୍ରନ୍ଥଗୁଡ଼ିକର ମହାସମୁଦ୍ର ଅଟେ । ଏଥିରେ ଭରି ରହିଛି ଅମୃତରୂପୀ ଅଗାଧ ଜ୍ଞାନ । ଜୀବନର ପ୍ରତିଟି କ୍ଷେତ୍ର ଆହ୍ଵାନରେ ଭରା ଏବଂ ଆମ ମାନଙ୍କର ପ୍ରତିଟି ମୁହୂର୍ତ୍ତ ଇଶ୍ଵରଙ୍କ ପାଇଁ ସମର୍ପିତ ହେବା ଉଚିତ୍ । ଜୀବନର ପ୍ରତିଟି

ସମୟରେ ଇଶ୍ଵରଙ୍କ ନାମ ସ୍ମରଣ ପୂର୍ବକ ପରୋପକାରରେ ନିମଗ୍ନ ରହିବା ହିଁ ଜୀବନ ମନ୍ତ୍ର କହିଲେ ଅତ୍ୟୁକ୍ତି ହେବନାହିଁ । ଅଷ୍ଟାଦଶ ପୁରାଣେଷୁ ବ୍ୟାସସ୍ୟ ବଚନବୋଧମ୍, ପରୋପକାରାୟ ସ୍ଵର୍ଗାୟ ପାପାୟ ପରପୀଡ଼ନମ୍ । ଏହି ଜ୍ଞାନ ଆମକୁ ମୋକ୍ଷପ୍ରାପ୍ତିର ମାର୍ଗ ଦର୍ଶାଏ ।

ରାମନିଗମେଶ୍ଵର ମନ୍ଦିର, ଚହଟା, କଟକ,
ଦୂରଭାଷ : ୯୮୭୧ ୯୪୪୫୯୪

ଦୂର ଅତୀତରେ ଦିନେ ଏଠି ଗୁଞ୍ଜରିତ ହେଉଥିଲା ମଧୁର ସୁରର ମନ୍ଦ୍ରଧ୍ୱନି, ବୁଦ୍ଧବାଣୀ ।
 ବୌଦ୍ଧଶ୍ରୀମଣମାନଙ୍କ ସିଦ୍ଧି ଓ ସାଧନାର ଏହି ତପୋଭୂମି-
 ଦେଶବିଦେଶର ବହୁ ପ୍ରାଞ୍ଜ ବୌଦ୍ଧ ପଣ୍ଡିତମାନଙ୍କୁ ମଧ୍ୟ ଆକର୍ଷିତ କରୁଥିଲା ଏଇ ମାଟିକୁ ।

ପୁରାତନ ଉତ୍କଳର ବୌଦ୍ଧ ଜନପଦଗୁଡ଼ିକରେ ଗଢ଼ିଉଠିଥିବା ବୌଦ୍ଧବିହାର ଗୁଡ଼ିକର ଅଲୌକିକ ପ୍ରଭାର ବଳୟ ଶହ ଶହ ମାଇଲ ଦୂରକୁ ବି ଆଲୋକିତ କରୁଥିଲା । ବିଶ୍ୱବିଖ୍ୟାତ ବୌଦ୍ଧ ପର୍ଯ୍ୟଟନ କ୍ଷେତ୍ର ଭାବରେ ପ୍ରସିଦ୍ଧ ଅର୍ଜନ କରିଥିବା ଲଳିତଗିରି-ରତ୍ନଗିରି-ଉଦୟଗିରିର ପାରିପାର୍ଶ୍ୱିକ କ୍ଷେତ୍ର ଯେଉଁଲି ବିକଶିତ ହେବା କଥା- ତାହା ହୋଇପାରି ନାହିଁ । ବିଶେଷକରି ବିଶ୍ୱ ଐତିହ୍ୟ ତାଲିକାରେ ରହିବା ପାଇଁ ସମସ୍ତ ଯୋଗ୍ୟତା ଥିଲାବେଳେ ଏଥିପାଇଁ କେହି କେବେ ପ୍ରୟାସ ଆରମ୍ଭ କରିନାହାନ୍ତି ।

: ଶୁଭେନ୍ଦୁ କୁମାର ଭୂୟାଁ :

ଓଡ଼ିଶାର ବହୁ ପୁରାତନ ବୌଦ୍ଧ ସର୍କିଟ୍

ହୀରକ ଭିତ୍ତୁଜ

ଅ ଢେଇ ହଜାରରୁ ଅଧିକ ବର୍ଷ ତଳେ ଦିନେ ପ୍ରାଚୀନ ଓଡ଼ିଶାର ସୁବିସ୍ତୀର୍ଣ୍ଣ ଜନବସତିଗୁଡ଼ିକରେ ଗଢ଼ିଉଠିଥିଲା ବୌଦ୍ଧ କୀର୍ତ୍ତିରାଜିର ଅମ୍ଳାନ ମାନମନ୍ଦିର । ବୌଦ୍ଧଧର୍ମ, ସଂସ୍କୃତି ଓ ଐତିହ୍ୟର କଳାକାର୍ତ୍ତୀରେ ଖୋଦିତ ବୌଦ୍ଧ ମହାବିହାର ଗୁଡ଼ିକରେ ବୌଦ୍ଧଶ୍ରୀମଣମାନଙ୍କ ସହିତ ସାଧାରଣ ଜନତା ଓ ବୌଦ୍ଧଧର୍ମାନ୍ୱିତ ପ୍ରଜାମାନଙ୍କର ଗଢ଼ିଉଠିଥିଲା ଉତ୍ତମ ସାମାଜିକ ସଂପର୍କ । କୋଳାହଳ ପୁଞ୍ଜରିତ ବିହାର, ବୌଦ୍ଧଗୁମ୍ଫା, ବୌଦ୍ଧପୀଠ ଓ ବୌଦ୍ଧ

ବିଶ୍ୱବିଦ୍ୟାଳୟଗୁଡ଼ିକରେ ଧର୍ମ-ସଂସ୍କୃତି-ଜ୍ଞାନ-ସଂଘର ବାଣୀ ଓ ଦର୍ଶନଗୁଡ଼ିକର ବ୍ୟାଖ୍ୟାନ ହେଉଥିଲା । ଭାରତବର୍ଷର ପୂର୍ବଭାଗକୁଳରେ ଥିବା ଆମ ରାଜ୍ୟର ଏହି ପ୍ରମୁଖ ଓ ଶ୍ରେଷ୍ଠ ବୌଦ୍ଧାୟତନଗୁଡ଼ିକ ଭାରତ ବାହାରେ ଥିବା ପ୍ରମୁଖ ରାଷ୍ଟ୍ରଗୁଡ଼ିକରେ ମଧ୍ୟ ତା'ର ଜ୍ଞାନ ଓ ପ୍ରଜ୍ଞାର ଦୀପଶିଖାକୁ ପ୍ରକାଶିତ କରୁଥିଲା । ଦେଶ ବିଦେଶରୁ ବହୁ ବୌଦ୍ଧ ପଣ୍ଡିତମାନଙ୍କର ଆଗମନ ହେଉଥିଲା ଏଠାକୁ । ଓଡ଼ିଶାର ଏହି ବିକଶିତ

ବୌଦ୍ଧ ଜ୍ଞାନମନ୍ଦିର ଗୁଡ଼ିକରୁ ବୌଦ୍ଧ ଧର୍ମ-ସଂସ୍କୃତିର ମହନୀୟ ଦର୍ଶନ-ଚିନ୍ତନର ପରିପ୍ରକାଶ ଓ ପରିପ୍ରସାର ହେଉଥିଲା ସାରାବିଶ୍ୱକୁ । ଅବିଭକ୍ତ କଟକ ଜିଲ୍ଲାରେ ଗଢ଼ିଉଠିଥିଲା ତତକାଳୀନ ବିଶ୍ୱପ୍ରସିଦ୍ଧ ପ୍ରମୁଖ ବୌଦ୍ଧ ମହାବିହାର 'ପୁଷ୍ପଗିରି' । ଯାହାଥିଲା ଲଳିତଗିରି-ଉଦୟଗିରି-ରତ୍ନଗିରି ତିନି ବୌଦ୍ଧପୀଠ ସମ୍ମିଶ୍ରଣର ଏକ ସଂଯୁକ୍ତ ବୌଦ୍ଧସ୍ଥଳୀ । କିନ୍ତୁ କାଳର କୁଠାରଘାତ ଏବଂ ମନୁଷ୍ୟକୃତ ତଥା ବିଭିନ୍ନ ସାମାଜିକ ସଂଘାତରୁ କ୍ରମେ ଏହି ପ୍ରଖ୍ୟାତ





ବୌଦ୍ଧବିହାରଗୁଡ଼ିକ ମାଟିର ସ୍ତୁପତଳେ ପୋତି ହୋଇଗଲା । ଯଦିଓ ଭାରତୀୟ ପ୍ରତ୍ନତତ୍ତ୍ୱ ସର୍ବେକ୍ଷଣ ସଂସ୍ଥା (ଏ.ଏସ୍.ଆଇ.) ମାଟିତଳୁ ଉତ୍ଖାନନ କରି ଏହି ବିରଳ ଓ ଦୁର୍ମୂଲ୍ୟ ବୌଦ୍ଧ କାର୍ତ୍ତିରାଜି ଗୁଡ଼ିକୁ ଲୋକଲୋଚନକୁ ଆଣିପାରିଛନ୍ତି କିନ୍ତୁ ଉତ୍ଖାନନ ପରବର୍ତ୍ତୀ ଉପଯୁକ୍ତ ସଂରକ୍ଷଣ ଅଭାବରୁ ଦେଶର ଏହି ଜାତୀୟ ସଂରକ୍ଷିତ କାର୍ତ୍ତିରାଜି ଓ ବିଶ୍ୱବିଖ୍ୟାତ ବୌଦ୍ଧ ପର୍ଯ୍ୟଟନ କେନ୍ଦ୍ରଗୁଡ଼ିକ ଆଜି ମଧ୍ୟ ଅବହେଳିତ ଅବସ୍ଥାରେ ରହିଛି । ଯାଜପୁର ଜିଲ୍ଲାର ବଡ଼ଚଣା ବ୍ଲକ ଅନ୍ତର୍ଗତ ବିଶ୍ୱବିଖ୍ୟାତ ବୌଦ୍ଧପୀଠ ଉଦୟଗିରିରୁ ଆବିଷ୍କୃତ ମାଧବପୁର ମହାବିହାର ଓ ସିଂହପ୍ରସ୍ଥ ବୌଦ୍ଧମହାବିହାର ଏହାର ଏକ ଉଦାହରଣ । ପଞ୍ଚରଥ ଶୈଳୀରେ ନିର୍ମିତ ସିଂହପ୍ରସ୍ଥ ମହାବିହାରର ଇଟା ନିର୍ମିତ ପ୍ରକୋଷ୍ଠର ଭାଙ୍ଗିଯାଇଥିବା ଦ୍ୱାରବନ୍ଧକୁ ଏବେ ଯୋଡ଼ାଯାଇଛି ଏବଂ ଏହାର ଭଗ୍ନ ଅଂଶକୁ ମଧ୍ୟ ଜଗା ଆଚ୍ଛାଦିତ କରାଯାଇଛି । ସେହିଭଳି ଅଣୀଦଶକ ଶେଷ ଭାଗରେ ଆବିଷ୍କୃତ ଅତ୍ୟନ୍ତ ଗୁରୁତ୍ୱପୂର୍ଣ୍ଣ ବୌଦ୍ଧ କାର୍ତ୍ତିରାଜି ଚୈତ୍ୟଗୃହ ପରିମଣ୍ଡଳ ମଧ୍ୟରୁ ମୂର୍ତ୍ତି ଚୋରି ହେବା ସହ ତାହା ମଧ୍ୟ ଭାଙ୍ଗିରୁଜି ଗଲାଣି । କୋଟି କୋଟି ଟଙ୍କା ବ୍ୟୟରେ ଉଦୟଗିରି ପାହାଡ଼ ଚତୁର୍ପାର୍ଶ୍ୱର ଦିଆଯାଇଥିବା ଲୁହା ରେଲିଙ୍ଗର ବାଡ଼କୁ ମଧ୍ୟ ସ୍ଥାନୀୟ ଲୋକେ ଚୋରିକରି ନେଉଛନ୍ତି ।

ବିଶ୍ୱ ବିଖ୍ୟାତ ବୌଦ୍ଧପୀଠ ଉଦୟଗିରିଠାରେ ଭାରତୀୟ ପ୍ରତ୍ନତତ୍ତ୍ୱ ସର୍ବେକ୍ଷଣ ସଂସ୍ଥା (ଏ.ଏସ୍.ଆଇ.) ପକ୍ଷରୁ ବିଧିବଦ୍ଧ ଖନନ ପୂର୍ବରୁ ୧୯୭୧ ମସିହାରେ ରାଜ୍ୟ ପ୍ରତ୍ନତତ୍ତ୍ୱ ବିଭାଗ ସେଠାରେ ଥିବା ଏକ ବିଶାଳ ସ୍ତୁପର ପୂର୍ବପଟ ଖୋଳି ତାକୁ ନଷ୍ଟ କରିଦେଇଥିବାର ଅଭିଯୋଗ ହୋଇଥିଲା । ସେହିଭଳି ବିଶ୍ୱବିଖ୍ୟାତ ବୌଦ୍ଧପୀଠ ଲଳିତଗିରିଠାରେ ଏ.ଏସ୍.ଆଇ ଉତ୍ଖାନନର ବହୁ ପୂର୍ବରୁ ୧୯୭୭ ମସିହାରେ ଉତ୍କଳ ବିଶ୍ୱବିଦ୍ୟାଳୟର ଇତିହାସ ବିଭାଗର ଗବେଷକ ଛାତ୍ରମାନେ ଏହାର ଚୈତ୍ୟଗୃହ ସଂଲଗ୍ନ ଅଞ୍ଚଳକୁ ମଧ୍ୟ ଖୋଳାଖୋଳି କରିଥିଲେ ।

୧୮୭୫ ମସିହାରେ କଟକର କଲେକ୍ଟର ଜନ ବାମସ୍ ସେହିବର୍ଷ ନଭେମ୍ବର-ଡିସେମ୍ବର ମାସରେ ନଦୀପଥରେ ଉଦୟଗିରି ଯାଇଥିଲା ବେଳେ ଅନାବନା ଜଳଲ ଭିତରେ ଲୁଚି ରହିଥିବା ଏହି ବିଖ୍ୟାତ ବୌଦ୍ଧପୀଠକୁ ଦେଖି ଆଶ୍ଚର୍ଯ୍ୟ ଚକିତ ହୋଇଯାଇଥିଲେ । ତାଙ୍କ ସାଙ୍ଗରେ ଥିବା ଯୋଡ଼ା କେନାଲ ବିଭାଗର ନିର୍ମାଣଶାଳାର ଇଂରେଜ ଯତ୍ନୀ ଜର୍ଜ ଫକ୍ନର ସେଠାକୁ ନୈକା ଓ ଭାରୋତ୍ତର ସରଞ୍ଜାମ ମଗାଇ ସେଠାରେ ଥିବା ମନୋରମ ଦ୍ୱାରବନ୍ଧ (ଫାଟକ) ସମେତ ସେଠାରେ ଥିବା ସବୁଠାରୁ ଭଲ ମୂର୍ତ୍ତିରୁ ପ୍ରାୟ ଅଧତଳନ କଟକ ନେଇ ଆସିଥିଲେ । ବାମସ୍ ସାହେବ ଗୋଟିଏ ଚତୁର୍ଭୁଜ ବିଶିଷ୍ଟ ଜଟାମୁକୁଟ ଲୋକେଶ୍ୱର ମୂର୍ତ୍ତି ଓ ଗୋଟିଏ ଧ୍ୟାନୀ ବୁଦ୍ଧମୂର୍ତ୍ତି ଆଣିଥିଲାବେଳେ ସେଗୁଡ଼ିକୁ ସେତେବେଳେ ଚାଉଳଆଗଞ୍ଜ ପାଖର କେନାଲ ନିକଟରେ ସେ କରିଥିବା ସର୍ବସାଧାରଣ ଉଦ୍ୟାନରେ ସେଗୁଡ଼ିକୁ ଅବସ୍ଥାପିତ କରିଥିଲେ । କଟକର ରେଭେନ୍ସା ବିଶ୍ୱବିଦ୍ୟାଳୟ ପରିସରରେ ସେଥିରୁ କେତୋଟି ମୂର୍ତ୍ତି ଥିଲାବେଳେ ସମ୍ବିକଟସ୍ଥ ଷୋଳପୁଅମା' ମନ୍ଦିରରେ ମଧ୍ୟ କେତେକ ମୂର୍ତ୍ତି ରହିଥିଲା । ଅଳ୍ପ କିଛି ବର୍ଷ ତଳେ ରେଭେନ୍ସା ପରିସରରେ ଥିବା ଏହି ବୌଦ୍ଧ ମୂର୍ତ୍ତିଗୁଡ଼ିକୁ ପୂର୍ବ ସ୍ଥାନରୁ ହଟାଇ ନିଆଯାଇଛି । ତାହା ଏବେ କେଉଁଠି ଅଛି ଜଣାପଡ଼ୁନାହିଁ । ମୋଟ ଉପରେ 'ହୀରକ ଛିତ୍ତୁଜ' ବଳୟ ଅନ୍ତର୍ଭୁକ୍ତ ବିଖ୍ୟାତ ବୌଦ୍ଧପୀଠ ଲଳିତଗିରି-ରତ୍ନଗିରି-ଉଦୟଗିରିରୁ ଭିନ୍ନ ଭିନ୍ନ ସମୟରେ ଶତାଧିକ ବିରଳ ମୂର୍ତ୍ତି ଓ ଐତିହ୍ୟପୂର୍ଣ୍ଣ ସ୍ଥାପତ୍ୟ ରାଜ୍ୟ ବାହାରର ବିଭିନ୍ନ ସଂଗ୍ରହାଳୟକୁ ପଠାଯାଇଛି ଏବଂ ସ୍ଥାନୀୟ ପ୍ରଭାବଶାଳୀ ଜମିଦାରମାନେ ମଧ୍ୟ ବିପୁଳ ପରିମାଣରେ କାର୍ତ୍ତିରାଜି ନିଜ ବ୍ୟକ୍ତିଗତ ବ୍ୟବହାର ପାଇଁ ନେଇଯାଇଛନ୍ତି, ତାହାର ବିଧିବଦ୍ଧ ତଦାରଖ କରାଯାଇ



ସେଗୁଡ଼ିକ ପୁନରାୟ ଓଡ଼ିଶା ସଂଗ୍ରହାଳୟ ଅଥବା ସଂପୃକ୍ତ ବୌଦ୍ଧପୀଠକୁ ଫେରାଇ ଆଣାଯିବା ଉଚିତ ।

ରାଜ୍ୟରେ ଭାରତ ସରକାରଙ୍କ (ଏ.ଏସ୍.ଆଇ.) ପ୍ରତିଷ୍ଠାର ଦୀର୍ଘ ଚାରି ଦଶନ୍ଧିରୁ ଉର୍ଦ୍ଧ୍ୱକାଳ ବିତି ଯାଇଛି । ଲତିମଧ୍ୟରେ ଏ.ଏସ୍.ଆଇର ଭୁବନେଶ୍ୱର ସର୍କଲରୁ ଅଲଗା କରି ପୁରୀଠାରେ ଏକ ନୂତନ ସର୍କଲ ପ୍ରତିଷ୍ଠା କରାଯାଇଛି । ରାଜ୍ୟର ବୌଦ୍ଧ କାର୍ତ୍ତିରାଜି ଅଂଚଳ ଉପକୂଳ ଜିଲ୍ଲାଗୁଡ଼ିକ ଏହି ସର୍କଲ ଅଧୀନରେ ରହିଛି । ଭାରତୀୟ ପ୍ରତ୍ନତତ୍ତ୍ୱ ସଂରକ୍ଷଣ ସଂସ୍ଥା (ଏ.ଏସ୍.ଆଇ.) ଏବଂ ରାଜ୍ୟ ସରକାରଙ୍କ ପ୍ରତ୍ନତତ୍ତ୍ୱ ଓ ସଂସ୍କୃତି ବିଭାଗ ପକ୍ଷରୁ ଉତ୍ଖାନନ କରି ଚିତ୍ତୁଟ କରାଯାଇଥିବା କାର୍ତ୍ତିରାଜି ବ୍ୟତୀତ ଏବେବି ୨୦୦ରୁ ଅଧିକ ବିରଳ କାର୍ତ୍ତିରାଜି ବିଭିନ୍ନ ସ୍ଥାନରେ ଅସୁରକ୍ଷିତ ଓ ଅଚିହ୍ନିତ ଅବସ୍ଥାରେ ପଡ଼ିରହିଛି । ଧର୍ମଶାଳା ଅଞ୍ଚଳର ଲାଙ୍ଗୁଡ଼ି ସମେତ କାଏମା, ଦେଉଳି, ନେଉଳପୁର, ତରାପୁର, ପକୁରି, କଣ୍ଠଗଡ଼ିଆ, ବଜ୍ରଗିରି ପାହାଡ଼ରେ ଲୁପ୍ତ ବୌଦ୍ଧସ୍ତୁରାକା ସମେତ ଦୁଇହଜାର ବର୍ଷତଳର ୪୦ରୁ ଊର୍ଦ୍ଧ୍ୱ ପୁରାତନ ପ୍ରସ୍ତରକଟା ବର୍ଷାବାସ ବୌଦ୍ଧଗୁମ୍ଫା ଗୁଡ଼ିକର ସମ୍ପାନ ମିଳିଛି । ଯାଜପୁର ଜିଲ୍ଲା ବଡ଼ଚଣା ବ୍ଲକର କୋଲକ୍ଷିରି ପାହାଡ଼ର ଶୀର୍ଷଦେଶରେ ଏକ ଅଳଙ୍କାର ବିମଣ୍ଡିତା ଚାରାମୂର୍ତ୍ତି ଓ ଧ୍ୟାନୀ ବୁଦ୍ଧମୂର୍ତ୍ତି ପରିତ୍ୟକ୍ତ ଭାବେ ପଡ଼ିରହିଛି । ସେଠାରେ ମୈତ୍ରେୟଙ୍କ ଏକମିଟରର ଉଚ୍ଚତା ବିଶିଷ୍ଟ ବିରଳ ମସ୍ତକ ମଧ୍ୟ ଭୁଲୁଣ୍ଡିତ । ଯାଜପୁର ସହର ଓ ସହରାଞ୍ଚଳ ସମ୍ବିକଟ ଲାଳା ଭିତରେ ଯଥା - ବିରଜା ମନ୍ଦିର, ବରାହ ମନ୍ଦିର, ସମୁଦ୍ରାଧର, ସିଦ୍ଧେଶ୍ୱର ମନ୍ଦିର ସମେତ ବିଭିନ୍ନ ସ୍ଥାନରେ ବୌଦ୍ଧ କାର୍ତ୍ତିରାଜି ରହିଛି । ସେହିଭଳି ଯାଜପୁର ଜିଲ୍ଲା ଶୁଣ୍ଠିଆପଡ଼ା ପାହାଡ଼ର ପାରାଭାଡ଼ି ଓ ହାତାଖାଳ ଅଞ୍ଚଳରେ ବହୁ ବୌଦ୍ଧଗୁମ୍ଫା, ବୌଦ୍ଧସ୍ତୁପ ଓ ବୌଦ୍ଧବିଗ୍ରହ ରହିଛି । ଏବେ ନିକଟରେ ବିଶ୍ୱବିଖ୍ୟାତ ବୌଦ୍ଧପୀଠ ଲଳିତଗିରିର ନିକଟରେ ଥିବା ପାରାଭାଡ଼ି

ବୌଦ୍ଧସ୍ତୁପର ଖନନ କରାଯିବା ପରେ ପ୍ରାୟ ୧୪ଶହ ବର୍ଷତଳର ବୌଦ୍ଧକାର୍ତ୍ତିରାଜିର ସମ୍ପାନ ମିଳିଛି ।

ଅବିଭକ୍ତ କଟକ ଜିଲ୍ଲାର ଏହିଭଳି ଶତାଧିକ ସ୍ଥାନ ରହିଛି, ଯେଉଁଠି ହଜାର ହଜାର ବର୍ଷ ତଳେ ବିକଶିତ ଓ ସମୃଦ୍ଧ ବୌଦ୍ଧପୀଠା ଗୁଡ଼ିକ ଗଢ଼ିଉଠିଥିଲା । ସେଠାରେ ବୌଦ୍ଧଧର୍ମ ସଂସ୍କୃତିର ଅପୂର୍ବ ମାନମାନିର ଗୁଡ଼ିକରେ ବୁଦ୍ଧ, ଧର୍ମ ଓ ସଂଘର ପବିତ୍ର ବାଣୀ ନିନାଦିତ ହେଉଥିଲା, ସେଠାରେ ଆଜି ସମୟର କୁଠାରଘାତ ଏହି ଐତିହ୍ୟ ଓ କାର୍ତ୍ତିରାଜିଗୁଡ଼ିକୁ ଏବେବି ଲୋକଲୋଚନକୁ ଆଣିପାରି ନାହିଁ । ପ୍ରାଚୀନ ଉତ୍କଳର ଏହି ଗୌରବମଣ୍ଡିତ ବୌଦ୍ଧକାର୍ତ୍ତିରାଜିର ସ୍ଥାନକୀ ଗୁଡ଼ିକ ଅବ୍ୟବସ୍ଥିତ ଓ ଅସୁରକ୍ଷିତ ଅବସ୍ଥାରେ ପଡ଼ିରହିଥିଲାବେଳେ ଭାରତସରକାରଙ୍କ ଏ.ଏସ୍.ଆଇ. ବିଭାଗ ପକ୍ଷରୁ ସବୁଗୁଡ଼ିକର ବିଧିବଦ୍ଧ ଚିତ୍ତୁଟ ପ୍ରକ୍ରିୟା ମଧ୍ୟ ଏଯାବତ୍ କରାଯାଇନାହିଁ । ଅର୍ଥାଭାବରୁ ରାଜ୍ୟର ବହୁ ବିରଳ ବୌଦ୍ଧପୀଠକୁ ପ୍ରତ୍ନତତ୍ତ୍ୱିକ ଉତ୍ଖାନନ ଓ ଉତ୍ଖାନନ ପରବର୍ତ୍ତୀ ସଂରକ୍ଷଣ କରାଯାଇପାରୁ ନଥିଲା ବେଳେ ନୂତନ ଲାଳାକୁ ମିଳୁଥିବା ଏହିସବୁ ପ୍ରାଚୀନ ତଥା ବିରଳ କାର୍ତ୍ତିରାଜି ଅବହେଳା ଓ ଅଣଦେଖାର ଶିକାର ହେବା କିଛି ବିଚିତ୍ର ନୁହେଁ । ସ୍ଥାନୀୟ ଜନବସତି ଅଞ୍ଚଳରେ ରହିଥିବା ପ୍ରାଚୀନ ବୌଦ୍ଧପୀଠଗୁଡ଼ିକର ଦୁର୍ମୂଲ୍ୟ କଳାକୃତିଗୁଡ଼ିକୁ ସଂରକ୍ଷଣ କରିବା ସହିତ ଏ ଦିଗରେ ସ୍ଥାନୀୟ ଗ୍ରାମବାସୀମାନେ ସଚେତନ ହେବା ସହିତ ବିଭାଗ ପକ୍ଷରୁ ଏହି ଅନାବିଷ୍କୃତ କାର୍ତ୍ତିରାଜିଗୁଡ଼ିକର ପଞ୍ଜୀକରଣ ଓ ଏହି ପୀଠଗୁଡ଼ିକର ଭିତ୍ତିଭୂମିର ବିକାଶ କରାଯିବାର ଆବଶ୍ୟକତା ରହିଛି ।

ଓଡ଼ିଶାରେ ବୌଦ୍ଧ ପର୍ଯ୍ୟଟନକୁ ଅଣଦେଖା :

ଦେଶର ବୌଦ୍ଧ ପର୍ଯ୍ୟଟନ ମାନଚିତ୍ରରେ ଏକ ସ୍ୱତନ୍ତ୍ର ସ୍ଥାନ ଲାଭ କରିଥିବା ରାଜ୍ୟର 'ହୀରକ ଛିତ୍ତୁଜ' ବୌଦ୍ଧପୀଠଗୁଡ଼ିକର ବିକାଶ ଏବେ ପଛରେ ପଡ଼ିଯାଇଛି । ଉଭୟ କେନ୍ଦ୍ର ଓ ରାଜ୍ୟ ସରକାରଙ୍କ ପର୍ଯ୍ୟଟନ ଏବଂ ସଂସ୍କୃତି ବିଭାଗର ଅଣଦେଖା ଏବେ ରତ୍ନଗିରି-ଉଦୟଗିରି-ଲଳିତଗିରି-ଲାଙ୍ଗୁଡ଼ି ଭଳି ବହୁ ପୁରାତନ ବୌଦ୍ଧ ଐତିହ୍ୟ ସ୍ଥଳର ଭବିଷ୍ୟତକୁ ଦିଶାହୀନ କରିଛି ବୋଲି ଆଲୋଚନା ହେଉଛି । କେନ୍ଦ୍ର ସରକାରଙ୍କ ଭାରତୀୟ ପ୍ରତ୍ନତତ୍ତ୍ୱ ସର୍ବେକ୍ଷଣ ସଂସ୍ଥା (ଏ.ଏସ୍.ଆଇ.)ର ନିୟମଶାଧୀନ ରାଜ୍ୟର ଏହି ପ୍ରମୁଖ ବୌଦ୍ଧସ୍ଥଳ ବିଭିନ୍ନ ସମୟରେ ଦେଶବିଦେଶର ବୌଦ୍ଧ ପର୍ଯ୍ୟଟକ, ଗବେଷକ ଓ ଐତିହାସିକମାନଙ୍କ ପାଇଁ ହେଉଛି ଆକର୍ଷଣର କେନ୍ଦ୍ରବିନ୍ଦୁ । ପ୍ରାୟ ଚାରିଦଶନ୍ଧି ତଳର ପ୍ରତ୍ନତତ୍ତ୍ୱଖନନ ପରେ ମାଟିତଳୁ ଆବିଷ୍କୃତ ହୋଇଥିବା ଏହି ଐତିହାସିକ କାର୍ତ୍ତିରାଜିଗୁଡ଼ିକୁ ଠିକଣା ଭାବରେ ରକ୍ଷଣାବେକ୍ଷଣା ମଧ୍ୟ କରାଯାଇନାହାଏ । ଫଳରେ ଏହା ଗଦା ହୋଇରହିଛି ଏ.ଏସ୍.ଆଇ.ର ଷ୍ଟକ୍ ରୁମ୍‌ରେ ।

ପୂର୍ବରୁ ଓଡ଼ିଶାର 'ହୀରକ ଛିତ୍ତୁଜ' ଲଳିତଗିରି-ରତ୍ନଗିରି-ଉଦୟଗିରି ବୌଦ୍ଧପୀଠ ମଧ୍ୟରୁ ଉଦୟଗିରି ବୌଦ୍ଧବିହାର ଠାରେ ଓଡ଼ିଶା ସରକାରଙ୍କ ପର୍ଯ୍ୟଟନ ଓ ସଂସ୍କୃତି ବିଭାଗ ୨୦୧୩, ୨୦୧୪, ୨୦୧୫ ଓ ୨୦୧୭ ମସିହାରେ ଆନ୍ତର୍ଜାତିକ ବୌଦ୍ଧ ସମ୍ମିଳନୀର ଆୟୋଜନ କରିଥିଲା । ଚାରିବର୍ଷ ଧରି ଆୟୋଜିତ ଏହି ସମ୍ମିଳନୀରେ ଶ୍ରୀଲଙ୍କା, ଚୀନ, ନେପାଳ, ମିଆଁମାର, ଜାପାନ, ତାଇୱାନ, ଇଣ୍ଡୋନେସିଆ ଓ ଆଇଲାଣ୍ଡ ସମେତ



ପୁଣ୍ୟ ପ୍ରସଙ୍ଗ

ଦେଶ ବିଦେଶର ବହୁ ବୌଦ୍ଧ ପଣ୍ଡିତ, ବୌଦ୍ଧଭିକ୍ଷୁ, ପର୍ଯ୍ୟଟକ ଓ ଚାନ୍ଦ ଅପରେଟରମାନେ ଯୋଗଦେଇ ଓଡ଼ିଶାର ଏହି ପ୍ରମୁଖ ବୌଦ୍ଧକ୍ଷେତ୍ର ଗୁଡ଼ିକ ସଂପର୍କରେ ଅବଗତ ହେବା ସହିତ ଭାବର ଆଦାନ ପ୍ରଦାନ କରିଥିଲେ । ସମ୍ମିଳନୀ ସମୟରେ ଭାରତ ସରକାରଙ୍କ ରେଳ ଓ ପର୍ଯ୍ୟଟନ ମହାଳୟର ସହଭାଗିତାରେ ସଂପୃକ୍ତ ଅଂଚଳ ନିକଟକୁ 'ମହା ପରିନିର୍ବାଣ ଏକ୍ସପ୍ରେସ୍' ରେଳଗାଡ଼ି ବୌଦ୍ଧ ପର୍ଯ୍ୟଟକ, ଚାନ୍ଦ ଅପରେଟର ଓ ଜାତୀୟ ଗଣମାଧ୍ୟମଗୁଡ଼ିକୁ ନେଇ ଆସିଥିଲା । ବାର୍ଷିକ ପ୍ରାୟ ୫୦/୬୦ ଲକ୍ଷ ଟଙ୍କା ବ୍ୟୟରେ ଆୟୋଜିତ ଏହି ଆନ୍ତର୍ଜାତିକ ସମ୍ମିଳନୀ ବସ ହୋଇଯାଇଥିଲେ ମଧ୍ୟ ଏହାପରେ ଓଡ଼ିଶାକୁ ଆନ୍ତର୍ଜାତିକ ପର୍ଯ୍ୟଟକମାନଙ୍କ ସଂଖ୍ୟା ବଢ଼ିଥିଲା ।

ଖୁର୍ ଶାନ୍ତ ଆରମ୍ଭ ହେବ ରତ୍ନଗିରି ବୌଦ୍ଧପୀଠ ପ୍ରତ୍ନତତ୍ତ୍ଵାବଳୀ
 ବିଶ୍ଵବିଖ୍ୟାତ ରତ୍ନଗିରିର ବୌଦ୍ଧପୀଠରେ ପ୍ରତ୍ନତତ୍ତ୍ଵାବଳୀ ଉଦ୍ଘାଟନ କାର୍ଯ୍ୟ ଖୁର୍ ଶାନ୍ତ ଆରମ୍ଭ ହେବାକୁ ଯାଉଛି । କେନ୍ଦ୍ର ସରକାରଙ୍କ ଅଧିନସ୍ଥ ଭାରତୀୟ ପ୍ରତ୍ନତତ୍ତ୍ଵ ସର୍ବେକ୍ଷଣ ସଂସ୍ଥା (ଏ.ଏସ୍.ଆଇ.) ପକ୍ଷରୁ ବିଧିବଦ୍ଧ କ୍ଷେତ୍ର ସର୍ବେକ୍ଷଣ ପରେ ଏ ସୂଚନା ଦେଇଛନ୍ତି ପୁରୀ ସରକାରଙ୍କୁ ତଥା ପ୍ରତ୍ନତତ୍ତ୍ଵ ଅଧିକାରୀ ଡ. ଦିବିଶମ୍ଭୁ କୁମାରଙ୍କୁ ଗୃହଣୀୟ । ୧୬୦୦ ବର୍ଷ ତଳର ବିକଶିତ ବହୁ ପୁରାତନ ବୌଦ୍ଧକାର୍ତ୍ତିକ ରତ୍ନଗିରିରୁ ଆବିଷ୍କୃତ ହୋଇଥିଲା । ବିଭିନ୍ନ ସମୟରେ ଖନନ ପରେ ଦୁଇଟି ବିଶାଳ ବୌଦ୍ଧମହାବିହାର, ଏକ ପୁରାତନ ମହାକାଳ ମନ୍ଦିର ଏବଂ ଇଟା ନିର୍ମିତ ଏକ ମହାସ୍ତୂପର ସମ୍ଭାନ ମିଳିଥିଲା । ଭୌମକର ଶାସନ ସମୟରେ ଖ୍ୟାତିର ଶୀର୍ଷରେ ପହଞ୍ଚିଥିବା ରତ୍ନଗିରିଠାରେ ଥିଲା ଭାରତବର୍ଷର ଏକ ପ୍ରାଚୀନତମ ବୌଦ୍ଧ ବିଶ୍ଵବିଦ୍ୟାଳୟ । ସେଠାରେ ଦେଶ ବିଦେଶରୁ ଆସି ଯୁବ ବୌଦ୍ଧଶ୍ରମଣ ଓ ବୌଦ୍ଧ ପଣ୍ଡିତମାନେ ଯୋଗାଗର ବିଜ୍ଞାନବାଦ ସମେତ ଅନେକ ବୌଦ୍ଧ ଶାସ୍ତ୍ର ଅଧ୍ୟୟନ କରୁଥିଲେ । ମୋଟ ଉପରେ ରତ୍ନଗିରି ଥିଲା ବୌଦ୍ଧ ତନ୍ତ୍ରମାନର ଏକ ପ୍ରସିଦ୍ଧ ପୀଠ ।

ଡ. ଗୃହଣୀୟ ଆଲୋଚନାବେଳେ କହିଛନ୍ତି ଯେ, ହୀରକ ତ୍ରିଭୁଜ ବୌଦ୍ଧ ସର୍କିଟ ଅନ୍ତର୍ଗତ ଲଳିତଗିରି-ଉଦୟଗିରି-ରତ୍ନଗିରି ମଧ୍ୟରୁ ରତ୍ନଗିରିକୁ ଛାଡ଼ି ଅନ୍ୟତ୍ର ଚୈତନ୍ୟର ସମ୍ଭାନ ମିଳିଛି । ରତ୍ନଗିରି ମହାବିହାର-୨ ସାମ୍ନାରେ ଥିବା ପୁରାତନ ମହାକାଳ ମନ୍ଦିର ପଛ ପାର୍ଶ୍ଵ ଖନନ କରାଯିବ । ରତ୍ନଗିରିରୁ କୌଣସି ଚୈତନ୍ୟ ବାହାରିନି । ସମ୍ଭବତଃ ଏହାର ପୁଖ୍ୟ ଉପାସନା ଗୃହ କଂପ୍ଲେକ୍ସ ମାଟିତଳେ ଘୋଡ଼ି ହୋଇରହିଛି । ଉଲ୍ଲେଖନୀୟ ଘଟଣା ହେଲା, ଏହି ଖନନ କାର୍ଯ୍ୟରେ ଉତ୍କଳ ବିଶ୍ଵବିଦ୍ୟାଳୟ, ସମ୍ବଲପୁର ବିଶ୍ଵବିଦ୍ୟାଳୟ ଓ ଆସୀୟ କଟକ ବିଶ୍ଵବିଦ୍ୟାଳୟର ଇତିହାସ ବିଭାଗ ଛାତ୍ରମାନେ ଏହି ଖନନ କାର୍ଯ୍ୟରେ ପର୍ଯ୍ୟାୟକ୍ରମେ ସାମିଲ ହେବେ । ତିସେମ୍ବର ପହିଲାକୁ ବିଧିବଦ୍ଧ ଭାବେ ଖନନ କାର୍ଯ୍ୟ କରାଯିବ । ଖନନ କାର୍ଯ୍ୟ ପର୍ଯ୍ୟାୟକ୍ରମେ ଏବଂ ଦୀର୍ଘଦିନ ଧରି ଚାଲିବ । ରତ୍ନଗିରିରେ ପାନୀୟଜଳ, ଶୈତଳାୟ ଓ ଅନ୍ୟାନ୍ୟ ବ୍ୟବସ୍ଥାର ବିଶେଷ ସୁବିଧା ନାହିଁ । ଖନନକାରୀମାନେ ରହିବା ସହିତ ସେମାନଙ୍କ ପାଇଁ ଆନୁଷ୍ଠାନିକ ବ୍ୟବସ୍ଥା କରାଯିବ । ଏଠାରେ ସୂଚନାଯୋଗ୍ୟ ଯେ, ଆଜିକୁ ପ୍ରାୟ ୬୬ ବର୍ଷତଳେ ୧୯୫୮ ମସିହାରେ ରତ୍ନଗିରି ବୌଦ୍ଧପୀଠର ପ୍ରଥମ ଉଦ୍ଘାଟନ କାର୍ଯ୍ୟ ଆରମ୍ଭ ହୋଇଥିଲା । ଦୁଇଟି ନଦୀ ଓ ନାଳ ପାରି ହୋଇ ଏ.ଏସ୍.ଆଇ.ର କଳିକତା କାର୍ଯ୍ୟାଳୟରୁ ଡ. ଦେବକା ମିତ୍ର ନାମକ ଜଣେ ମହିଳା ପ୍ରତ୍ନତତ୍ତ୍ଵବିତ୍ ପ୍ରତିକୂଳ ପରିସ୍ଥିତିରେ ରହି ଦୀର୍ଘ ୪ ବର୍ଷ ଧରି ୧୯୬୨ ମସିହା ପର୍ଯ୍ୟନ୍ତ ରତ୍ନଗିରିର ଖନନ କରି ବହୁ ବିରଳ କାର୍ତ୍ତିକାଳି ମାଟିତଳୁ ଆବିଷ୍କାର କରିଥିଲେ । ରତ୍ନଗିରିର ଖନନରୁ ମିଳିଥିବା ପ୍ରାୟ ୩୦୦୦ ରୁ ଅଧିକ ପ୍ରାଚୀନ ଏବଂ ଦୁର୍ଲଭ କଳାକୃତି ରତ୍ନଗିରି ସଂଗ୍ରହାଳୟରେ ସ୍ଥାନ ପାଇଛି । ଖନନ ସମୟରେ 'ଶ୍ରୀ ରତ୍ନଗିରି ମହାବିହାର ଆର୍ଯ୍ୟଭିକ୍ଷୁ ସଂଘ' ଲେଖାଥିବା ପୋଡ଼ାମାଟିର ସିଲରୁ ଏଠାରେ ଏକ ପୁରାତନ ବିଶ୍ଵବିଦ୍ୟାଳୟର ସମ୍ଭାନ ମିଳିଥିଲା । ୫ମ ଶତାବ୍ଦୀରୁ ଆରମ୍ଭ ହୋଇ ସପ୍ତମ ଶତାବ୍ଦୀରେ ବିକଶିତ ହୋଇଥିଲା ରତ୍ନଗିରିର ପ୍ରାଚୀନ ବୌଦ୍ଧପୀଠ । ଖନନରୁ ସହସ୍ରାଧିକ ଭୌତିକ (ମାନସିକ) ସ୍ତୂପ ମଧ୍ୟ ଆବିଷ୍କୃତ ହୋଇଥିଲା । ପ୍ରାୟ ଚବିଶ ବର୍ଷ ପରେ ଆରମ୍ଭ ହେବାକୁ ଥିବା ବହୁ ପୁରାତନ ରତ୍ନଗିରି ବୌଦ୍ଧପୀଠ ଖନନରୁ ଇତିହାସର ଅନାଲୋଚିତ ତଥ୍ୟ ଲୋକଲୋଚନକୁ ଆସିବ । ରତ୍ନଗିରିର ପ୍ରାଚୀନ ବୌଦ୍ଧ କାର୍ତ୍ତିକାଳି ଇତିହାସର ଗବେଷଣା ଓ ଅଧ୍ୟୟନରେ ନୂଆ ଦିଗଦର୍ଶନ ଦେବ ।

ତେବେ ଦେଶର ଅନ୍ୟ ରାଜ୍ୟରେ ଥିବା ବୌଦ୍ଧ ପର୍ଯ୍ୟଟନ ସ୍ଥଳଗୁଡ଼ିକରେ ଯେଭଳି ଆନୁଷ୍ଠାନିକ ବିକାଶ କରାଯାଇ ଦେଶ ବିଦେଶର ପର୍ଯ୍ୟଟକମାନଙ୍କୁ ଆକୃଷ୍ଟ କରାଯାଇପାରୁଛି- ଓଡ଼ିଶା କ୍ଷେତ୍ରରେ ସେଭଳି ହୋଇନାହିଁ । ବିଖ୍ୟାତ ବୌଦ୍ଧପୀଠ ଲଳିତଗିରିଠାରେ ତଥାଗତ ଗୌତମ ବୁଦ୍ଧଙ୍କ ପବିତ୍ର ରେଲିକ୍ସ କାସ୍‌କେଟ ଆବିଷ୍କୃତ ହୋଇଥିଲା ବେଳେ ଉଦୟଗିରିଠାରେ ବିରଳ ଦ୍ଵିତଳ ବୌଦ୍ଧ ମହାବିହାର, ମହାସ୍ତୂପ ରତ୍ନଗିରିଠାରେ ପ୍ରାଚୀନ ବୌଦ୍ଧ ବିଶ୍ଵବିଦ୍ୟାଳୟ ଭଳି ଅନେକ ବିଶ୍ଵ ବିରଳ କାର୍ତ୍ତିକାଳି ଆବିଷ୍କୃତ ହୋଇଛି । କିନ୍ତୁ ଏହି ପୀଠଗୁଡ଼ିକର ଆନୁଷ୍ଠାନିକ ବିକାଶ ସହିତ ଏହାକୁ ଆକର୍ଷଣୀୟ ବୌଦ୍ଧ ପର୍ଯ୍ୟଟନ କ୍ଷେତ୍ରରେ ପରିଣତ କରିବାକୁ କୌଣସି ମାଷ୍ଟର ପ୍ଲାନ କରାଯାଇ ନାହିଁ ।

ଅଧିକ ଗୁରୁତ୍ଵପୂର୍ଣ୍ଣ ବିଷୟ ହେଲା, ଲଳିତଗିରି-ରତ୍ନଗିରି-ଉଦୟଗିରି ଠାରେ ବୌଦ୍ଧ କାର୍ତ୍ତିକାଳିର ଅନେକ ମହାର୍ଦ୍ଦ ଓ ମନୋରମ ବୌଦ୍ଧବିହାର, ମହାସ୍ତୂପ, ଚୈତନ୍ୟସ୍ତୂପ, ମହାକାଳ ମନ୍ଦିର, ବିଶାଳ ସ୍ତୂପରାଜି, ଶହଶହ ମନୋଜ୍ଞ ବୌଦ୍ଧବିଗ୍ରହ ଏବଂ ଗୌତମ ବୁଦ୍ଧଙ୍କ ପବିତ୍ର ଅସ୍ଥି ଦେହାବଶେଷ ସମେତ ହଜାର ହଜାର ସଂଖ୍ୟାରେ ପ୍ରତ୍ନସଂପଦ ଆବିଷ୍କୃତ ହୋଇଛି । କିନ୍ତୁ ଏହି ମନୋରମ କାର୍ତ୍ତିକାଳିଗୁଡ଼ିକୁ ଉପଯୁକ୍ତ ଭାବେ ପ୍ରଦର୍ଶିତ କରି ଏବଂ ସଂପୃକ୍ତ ବୌଦ୍ଧପୀଠଗୁଡ଼ିକୁ ଆକର୍ଷଣୀୟ ଭାବେ ବିକଶିତ କରାଗଲେ, ଦେଶ ବିଦେଶରୁ ହଜାର ହଜାର ସଂଖ୍ୟକ ପର୍ଯ୍ୟଟକ ଏହି ପୀଠ ପରିଦର୍ଶନ କରନ୍ତେ । ବୋଧଗମ୍ୟ, ସାରନାଥ, ନାଳନ୍ଦା ଓ ତନ୍ତ୍ରଶିଳା ଠାରେ ଯେଭଳି ବୌଦ୍ଧ ପର୍ଯ୍ୟଟକମାନଙ୍କୁ ଆକର୍ଷିତ କରିବା ପାଇଁ ସୁନ୍ଦର ପାରିପାର୍ଶ୍ଵିକ କ୍ଷେତ୍ରଗୁଡ଼ିକର ବିକାଶ କରାଯାଇଛି- ତାହା ଓଡ଼ିଶାର ଏହି ପ୍ରମୁଖ ବୌଦ୍ଧପୀଠଗୁଡ଼ିକରେ ଏଯାବତ୍ କରାଯାଇନାହିଁ ।

ବିଶ୍ଵ ଐତିହ୍ୟ କାର୍ତ୍ତିକାଳି ମାନ୍ୟତା ରଖେ 'ହୀରକ ତ୍ରିଭୁଜ' :
 ପୂର୍ବଭାରତର ଏହି ପ୍ରମୁଖ ତିନି ବୌଦ୍ଧପୀଠ ସମୂହର ଗୁରୁତ୍ଵପୂର୍ଣ୍ଣ ଅବସ୍ଥିତି ଏବଂ ସେଠାରୁ ଆବିଷ୍କୃତ ବୌଦ୍ଧକାର୍ତ୍ତିକ ଗୁଡ଼ିକ ପାଇଁ ଲଳିତଗିରି-ରତ୍ନଗିରି-ଉଦୟଗିରି ବୌଦ୍ଧପୀଠ ଲଳାକା ବିଶ୍ଵ ଐତିହ୍ୟ କାର୍ତ୍ତିକ (ତନ୍ତ୍ରକ୍ଷେତ୍ର-ଐରକ୍ଷସ୍ତୂପର) ଭାବେ ମାନ୍ୟତା ପାଇବା କଥା । କିନ୍ତୁ ତାହା ହୋଇପାରିନାହିଁ । ଏ ଦିଗରେ ଉଭୟ କେନ୍ଦ୍ର ଓ ରାଜ୍ୟ ସରକାରଙ୍କ ଗୁରୁତ୍ଵପୂର୍ଣ୍ଣ ଭୂମିକା ରହିଛି । ବିଶ୍ଵ ଐତିହ୍ୟ କାର୍ତ୍ତିକାଳି ଅଂଚଳରେ ସାମିଲ ହେଲେ ଅବିଭକ୍ତ କଟକ ଜିଲ୍ଲାର ଏହି ବିଶ୍ଵବିଖ୍ୟାତ ବୌଦ୍ଧପୀଠ ଲଳାକାର ପାରିପାର୍ଶ୍ଵିକ ରୂପରେଖ ବଦଳିଯିବ ଏବଂ ଦେଶ ବିଦେଶରୁ ଅଧିକରୁ ଅଧିକ ପର୍ଯ୍ୟଟକ, ଗବେଷକ ଓ ବୌଦ୍ଧଧର୍ମାବଲମ୍ବୀଙ୍କ ପାଇଁ ଏହା ଏକ ପ୍ରମୁଖ କେନ୍ଦ୍ର ଭାବରେ ପରିଣତ ହୋଇପାରିବ । ଗୁରୁତ୍ଵପୂର୍ଣ୍ଣ କଥା ହେଲା ବିଶ୍ଵପ୍ରସିଦ୍ଧ ହୀରକ ତ୍ରିଭୁଜ ବୌଦ୍ଧ ସର୍କିଟ ଅନ୍ତର୍ଗତ ଏହି ଲଳାକାକୁ ବିଶ୍ଵ ଐତିହ୍ୟ ତାଲିକାରେ ଯୋଡ଼ିବା ପାଇଁ ରାଜ୍ୟ ସରକାର ପୂର୍ବରୁ କେବେ ଉଦ୍ୟମ କରିନାହାନ୍ତି । ଏଥିପାଇଁ ପ୍ରାରମ୍ଭିକ ଉଦ୍ୟମ ଆରମ୍ଭ ହେବାର ୧୦ ବର୍ଷରେ ପ୍ରାଚୀନ କାର୍ତ୍ତିକ ଏହି ତାଲିକାଭୁକ୍ତ ହୋଇଥାଏ । ଉତ୍ତରପ୍ରଦେଶ, ଆନ୍ଧ୍ରପ୍ରଦେଶ, ମଧ୍ୟପ୍ରଦେଶ, ଗୁଜୁରାଟ ଭଳି ରାଜ୍ୟରେ ଏକାଧିକ ପ୍ରାଚୀନ ପୀଠ ଯୁନେସ୍କୋର ବିଶ୍ଵ ଐତିହ୍ୟ ତାଲିକାରେ ସ୍ଥାନ ପାଆନ୍ତା !

ଉଦୟଗିରିରେ ବୌଦ୍ଧ ସଂଗ୍ରହାଳୟ ପ୍ରତିଷ୍ଠା ବିଳମ୍ବିତ :
 ପ୍ରତ୍ନ ଉଦ୍ଘାଟନର ଦୀର୍ଘ ୩୫ବର୍ଷ ବିତିଯାଇଥିଲେ ମଧ୍ୟ ବଡ଼ତଣା ବୁକ୍ ଅନ୍ତର୍ଗତ ଉଦୟଗିରିଠାରେ ପ୍ରତିଷ୍ଠା ହୋଇପାରିନି ବୌଦ୍ଧ ଐତିହ୍ୟ ସଂଗ୍ରହାଳୟ । ଭୌଗୋଳିକ ପରିସୀମାକୁ ଦେଖିଲେ 'ହୀରକ ତ୍ରିଭୁଜ' (ଉତ୍ତରପ୍ରଦେଶ-ଞ୍ଜଲ୍‌ପୁର) ବୌଦ୍ଧ ବୌଦ୍ଧ ପରିମଣକ ମଧ୍ୟରୁ ଉଦୟଗିରି ହେଉଛି ଏକ ସୁନ୍ଦର ବୌଦ୍ଧକ୍ଷେତ୍ର । ତିନିପଟ ପାହାଡ଼ର ସବୁଜିମା ପରିବେଷ୍ଟିତ ଏହି କ୍ଷେତ୍ରର ପ୍ରାକୃତିକ ସୁନ୍ଦରତା ଓ ସୌନ୍ଦର୍ଯ୍ୟ ଏକ ଅନୁପମ ଭୂଖଣ୍ଡର ଭ୍ରମ ସୃଷ୍ଟି କରିଥାଏ । ଉଦୟଗିରି ବୌଦ୍ଧକ୍ଷେତ୍ରରୁ ବିପୁଳ ପରିମାଣର କାର୍ତ୍ତିକାଳି ଆବିଷ୍କୃତ ହୋଇ ସଂଗ୍ରହାଳୟ ଅଭାବରୁ ତାହାକୁ ଏ.ଏସ୍.ଆଇ.ର ଭୁବନେଶ୍ଵର କାର୍ଯ୍ୟାଳୟ ଗୋଦାମଘରେ ବର୍ଷବର୍ଷ ଧରି ଗଦା କରି ରଖାଯାଇଛି । ପ୍ରଥମେ ରତ୍ନଗିରି ଏବଂ ପରେ ଲଳିତଗିରିଠାରେ ୨୦୧୯ ମସିହା ଡିସେମ୍ବର ୨୪ ତାରିଖରେ ପ୍ରଧାନମନ୍ତ୍ରୀ ନରେନ୍ଦ୍ର ମୋଦିଙ୍କ ଦ୍ଵାରା ଭିଡ଼ିଓ କନଫରେନ୍ସଦ୍ଵାରା ଉଦ୍ଘାଟିତ ହୋଇଥିଲେ ମଧ୍ୟ ଉଦୟଗିରି ପଛରେ ପଡ଼ିଯାଇଛି । କେନ୍ଦ୍ର ସଂସ୍କୃତି ବିଭାଗ ପକ୍ଷରୁ ଏଥିପାଇଁ ସବୁଜ ସଂକେତ ମିଳିଥିଲା ଏବଂ ଏ.ଏସ୍.ଆଇ. ପକ୍ଷରୁ ପ୍ରସ୍ତୁତ ବୌଦ୍ଧ ସଂଗ୍ରହାଳୟ ପାଇଁ ଏକ ପରିବର୍ଦ୍ଧିତ ପ୍ରକଳ୍ପ ରିପୋର୍ଟ ପ୍ରସ୍ତୁତ କରାଯାଇ କେନ୍ଦ୍ର ସଂସ୍କୃତି ବିଭାଗକୁ ପଠାଯାଇଥିଲା । ତତକାଳୀନ ଏ.ଏସ୍.ଆଇ.ର ମହାନିର୍ଦ୍ଦେଶକ ଉଦୟଗିରି ପରିଦର୍ଶନ କରି ସଂଗ୍ରହାଳୟ ପ୍ରତିଷ୍ଠା ପାଇଁ ବିଶେଷ ଉଦ୍ୟମ କରିଥିଲେ ମଧ୍ୟ ଏହା ଆଗେଇ ପାରିନାହିଁ ।

ଶେଷକଥା :
 ବୌଦ୍ଧ ପର୍ଯ୍ୟଟନ କେନ୍ଦ୍ରଗୁଡ଼ିକର ଉପଯୁକ୍ତ ବିକାଶ ଓ ଦେଶ ବିଦେଶରେ ଏହାର ପ୍ରଚାର-ପ୍ରସାର ପାଇଁ ଯେଭଳି ଉଦ୍ୟମ କରିବା କଥା ତାହା ଓଡ଼ିଶାରେ ହୋଇପାରି ନାହିଁ । ସେଥିପାଇଁ ଅନ୍ୟ ରାଜ୍ୟ ତୁଳନାରେ ଓଡ଼ିଶାରେ ବୌଦ୍ଧ ପର୍ଯ୍ୟଟନ ବିଭବଗୁଡ଼ିକ ଏବେବି ଅଣଦେଖା ହୋଇ ପଡ଼ି ରହିଥିବା ବୁଦ୍ଧିଜୀବୀମାନେ ମତ ଦେଇ କୁହନ୍ତି । ଉଦ୍ଘାଟନର ଦୀର୍ଘ ୩୫ବର୍ଷ ପରେ ପ୍ରାଚୀନ ସଂରକ୍ଷିତ ବର୍ଗରେ ଆସୁଥିବା ଏହି ବୌଦ୍ଧପୀଠ ପରିସୀମା ଗରିପଟେ ଚାଲିଯାଇଛି ଓ ଏବେବି ପର୍ଯ୍ୟାୟ କ୍ରମେ ସଂରକ୍ଷଣ କାର୍ଯ୍ୟ ଚାଲୁରହିଛି ।



ଉଦୟଗିରି ଭଳି ଏକଦା ପ୍ରାଚୀନ ବୌଦ୍ଧଧର୍ମ, କଳା ଓ ସଂସ୍କୃତି କ୍ଷେତ୍ରରେ 'ହୀରକ ତ୍ରିଭୁଜ'ର ଅସାଧାରଣ କାର୍ତ୍ତିକାଳିଗୁଡ଼ିକ ଥିଲା ସମଗ୍ର ଭାରତବର୍ଷରେ ଏକ ପ୍ରମୁଖ ପୀଠ । ଏହାର ସାମଗ୍ରିକ ବିକାଶ ଓ ଉନ୍ନତି ପାଇଁ ସମସ୍ତଙ୍କର ଆନ୍ତରିକ ଓ ସମ୍ମିଳିତ ଉଦ୍ୟମ ହେବା ଆବଶ୍ୟକ । ରାଜ୍ୟର ଏହି ବୌଦ୍ଧ ସର୍କିଟର ଆନୁଷ୍ଠାନିକ ଭିତ୍ତିଭୂମିର ବିକାଶ କରାଯିବ, ଏହା ଦେଶ ବିଦେଶର ବୌଦ୍ଧ ପର୍ଯ୍ୟଟକମାନଙ୍କ ପାଇଁ କେବଳ ଏକ ପୃଷ୍ଠିର ସ୍ଥାନକା ହୋଇ ରହିଯିବ ବୋଲି ମତପ୍ରକାଶ ପାଉଛି ।

ସଦସ୍ୟ, ଜିଲ୍ଲା ସଂସ୍କୃତି ପରିଷଦ, ଯାଜପୁର
 ଦୂରଭାଷ : ୯୪୩୭୨୨୭୭୯୭

ଫ୍ୟାସନ୍

ଫ୍ୟାସନ୍ରେ କୋ-ଅର୍ଡ଼ ସେଟ୍

କିଛି ଦିନ ହେବ ଫ୍ୟାସନ୍ରେ କୋ-ଅର୍ଡ଼ ଡ୍ରେସ୍ କାଫି ଟେଣ୍ଡରେ ରହିଛି । ଫ୍ୟାସନ୍ ଡ୍ରେସ୍ରେ କିଛି ପରିବର୍ତ୍ତନ ସହିତ ଯୁବତୀମାନେ ସେମାନଙ୍କର ଆଉଟଫିଟ୍ ଷ୍ଟାଇଲ୍ କରିବାର ଚରିକା ମଧ୍ୟ ବଦଳାଇଥାନ୍ତି । କାରଣ ଆମେ ଏହି ଫ୍ୟାସନ୍ ଡ୍ରେସ୍ ସହିତ ଗତି କରୁ ଏବଂ କିଛି ନୂଆ ଚେଷ୍ଟା କରିବାର ସୁଯୋଗ ପାଇଥାଉ । ଆଜିକାଲି ଯୁବତୀମାନେ ଷ୍ଟାଇଲ୍ରେ କୋ-ଅର୍ଡ଼ ସେଟ୍ କାଫି ପସନ୍ଦ କରନ୍ତି । ଆସନ୍ତୁ ଜାଣିବା ସେହିଭଳି କିଛି କୋ-ଅର୍ଡ଼ ସେଟ୍ ସମ୍ପର୍କରେ ।

ଲାହରିୟା ପ୍ରିଣ୍ଟ୍ ଏମ୍ପ୍ଲୋଡେରୀ

ଆପଣ ଯଦି ଏମ୍ପ୍ଲୋଡେରୀ ଓ୍ଵାର୍କ ଆଉଟଫିଟ୍ ପିନ୍ଧିବାକୁ ପସନ୍ଦ କରନ୍ତି । ତେବେ ଲାହରିୟା ପ୍ରିଣ୍ଟ୍ ଏମ୍ପ୍ଲୋଡେରୀ ଓ୍ଵାର୍କ କୋ-ଅର୍ଡ଼ ସେଟ୍ ଗ୍ରାହ୍ୟ କରିପାରିବେ । ଏହି ଡ୍ରେସ୍ ଉପରେ ଏମ୍ପ୍ଲୋଡେରୀ ଓ୍ଵାର୍କର କାମ ହୋଇଛି । ଏଥିରେ ପ୍ରିଣ୍ଟ୍ ଅନୁଯାୟୀ ଏମ୍ପ୍ଲୋଡେରୀ ପାଇବା ସହିତ ଆପଣଙ୍କ ଲୁକ୍କୁ ଅଧିକ ଷ୍ଟାଇଲିସ୍ କରିଥାଏ । ଏହାକୁ ଯେକୌଣସି ପାର୍ଟି ଫଙ୍କସନ୍ସକୁ ମଧ୍ୟ ପିନ୍ଧି ଯାଇପାରିବେ । ଏହା ଆପଣଙ୍କୁ ଏକ ସିମ୍ପଲ୍ ଆକର୍ଷଣୀୟ ଲୁକ୍ ପ୍ରଦାନ କରିବ ।

ଡିଜାଇନର୍ ବେଲୁ ସହିର ପ୍ୟାଣ୍ଟ

ଏହା ବ୍ୟତୀତ, ଆପଣ କୋ-ଅର୍ଡ଼ ସେଟ୍ ସହିତ ଷ୍ଟାଇଲ୍ ପ୍ୟାଣ୍ଟ ମଧ୍ୟ ଗ୍ରାହ୍ୟ କରନ୍ତୁ । ଏହା ସହିତ ଆପଣ ଲମ୍ବା କୁର୍ତ୍ତା ଷ୍ଟାଇଲ୍ ଟପ୍ ପାଇବା ସହିତ ଏକ ଡିଜାଇନର୍ ବେଲୁ ମଧ୍ୟ ପାଇପାରିବେ । ଏହା ଆପଣଙ୍କ ଆଉଟଫିଟ୍କୁ ଭଲ ମ୍ୟାଚ୍ କରିବା ସହ ଷ୍ଟାଇଲିସ୍ ଦେଖାଯିବେ । ଏହି ଡିଜାଇନର୍ ଡ୍ରେସ୍କୁ ପ୍ରାୟତଃ ପସନ୍ଦ କରନ୍ତି । ଏପରି ପରିସ୍ଥିତିରେ, ନୂତନ ଡିଜାଇନର୍ କୋ-ଅର୍ଡ଼ ସେଟ୍ ମଧ୍ୟ ବଜାରରେ ଉପଲବ୍ଧ । ସେହିପରି ଏଥିରେ ମ୍ୟାଟିଙ୍ଗ୍ ଇୟର୍ ରି' ଏବଂ ଫ୍ଲ୍ଲ୍ ଟପଲ ପିନ୍ଧିବା ଦ୍ଵାରା ଆପଣଙ୍କୁ ଏକ ନିଆରା ଲୁକ୍ ପାଇପାରିବେ ।

ସିମ୍ପଲ୍ ଲାହରିୟା

ଯଦି ଆପଣ ଅଫିସ୍ ପାଇଁ ଏକ କୋ-ଅର୍ଡ଼ ସେଟ୍ ଷ୍ଟାଇଲ୍ କରିବାକୁ ଚାହାଁନ୍ତି, ତେବେ ଆପଣ ସିମ୍ପଲ୍ ଲାହରିୟା କୋ-ଅର୍ଡ଼ ସେଟ୍ ଗ୍ରାହ୍ୟ କରିପାରିବେ । ଏଥିରେ ସାର୍ଟି ଷ୍ଟାଇଲ୍ କୋ-ଅର୍ଡ଼ ସେଟ୍ ପାଇବେ । ଲାହରିୟା ପ୍ରିଣ୍ଟ୍ କୋ-ଅର୍ଡ଼ ସେଟ୍ ଷ୍ଟାଇଲ୍ କରିବା ଦ୍ଵାରା ଆପଣଙ୍କୁ ଏକ ଆକର୍ଷଣୀୟ ଲୁକ୍ ଦେଇଥାଏ । ଏସବୁର ବିଭିନ୍ନ ରଙ୍ଗ ଏବଂ ଡିଜାଇନର୍ ସହିତ ପାଇବେ । ଏଥିରେ ଆପଣ ଫ୍ଲ୍ଲ୍ ଟପଲ ସହିତ ଡିଜାଇନର୍ କାନ ପୁଲ୍ ପିନ୍ଧିପାରିବେ । ଏହା ଆପଣଙ୍କୁ ଖୁବ୍ ଗର୍ଜିଅସ୍ ଲୁକ୍ ପ୍ରଦାନ କରିବ ।



ଗୋଷ୍ଠେଇ ଘରୁ

ପନିର ଟିକା ସ୍ୟାଣ୍ଡୁଇଚ୍



ଆବଶ୍ୟକ ସାମଗ୍ରୀ: ପନିର-୨୦ଗ୍ରାମ୍, କାଶ୍ମିରୀ ଚିଲି, ହଳଦୀ ପାଉଡ଼ର, ଧନିଆ ପାଉଡ଼ର, ଜିରା ପାଉଡ଼ର, ଗରମ ମସଲା, ଅବା ରସୁଣ ପେଷ୍ଟ-୨ଗ୍ରାମ୍, ଦହି-୨ଗ୍ରାମ୍, ମିଠୁନିଜ-୨ଗ୍ରାମ୍, କଟା କ୍ୟାପସିକମ୍ ଅଧା କପ୍, କଟା ପିଆଜ ଅଧ କପ୍, କସୁରୀ ମେଥି, ଲେମ୍ବୁରସ, ଧନିଆ ପତ୍ର, ତେଲ, ବ୍ରୋଉ, ବଟର, ଚିକ୍, ସ୍ଵାଦ ଅନୁଯାୟୀ ଲୁଣ ।

ପ୍ରଣାଳୀ: ପ୍ରଥମେ ଗୋଟିଏ ଗିନାରେ ସୋରିଷ ତେଲ, କାଶ୍ମିରୀ ଚିଲି, ଧନିଆ ପାଉଡ଼ର, ଜିରା ପାଉଡ଼ର, ହଳଦୀ ପାଉଡ଼ର, ଗରମ ମସଲା, ବ୍ଲ୍ୟାକ୍ ସଲ୍ଟ, କସୁରୀ ମେଥି, ଅବା ରସୁଣ ପେଷ୍ଟ, ଲେମ୍ବୁରସ, ଦହି, ଲୁଣ ଦେଇ ଭଲ ଭାବେ ମିଶେଇ ମ୍ୟାରିନେଟ୍ କରିବେ । ପନିରକୁ ଛୋଟ ଛୋଟ ପିସ୍ କରି କାଟି ନିଅନ୍ତୁ । ପ୍ୟାନ୍ରେ ବଟର ଏବଂ ତେଲ ଗରମ ହେଲା ପରେ କାଟି ରଖୁଥିବା ପିଆଜ, କ୍ୟାପସିକମ୍, ପନିରକୁ ହାଲୁକା ଭାବେ ଭାଜିବେ । ଏଥିରେ ମ୍ୟାରିନେଟ୍ କରି ରଖୁଥିବା ତହୁରୀ ମସଲାକୁ ମିଶ୍ରି କରନ୍ତୁ । ଏହାକୁ ୨ରୁଣା ମିନିଟ୍ ପର୍ଯ୍ୟନ୍ତ ହାଇ ଫ୍ଲେମ୍ରେ କଷିବେ । ପନିର ଟିକା ମସଲାକୁ ଗୋଟିଏ ଗିନାରେ କାଢ଼ି ଏଥିରେ ମିଠୁନିଜ, କାଟି ରଖୁଥିବା ଧନିଆପତ୍ରକୁ ଗୋଲେଇ ରଖନ୍ତୁ । ଏହାପରେ ବ୍ରୋଉର ଭଲ ଭାବେ ବଟର ଲଗାଇ ୨ରୁଣା ଗରମ ପନିର ଟିକା ମସଲାକୁ ରଖି ଏହା ଉପରେ ଚିକ୍, ବ୍ରୋଉ ରଖି ହାଲୁକା ଭାବେ ଚାପି ନିଅନ୍ତୁ । ଗ୍ରୀଲ୍ ପ୍ୟାନ୍ରେ ବଟର ଲଗାଇ ସ୍ୟାଣ୍ଡୁଇଚ୍ ବ୍ରୋଉ ରଖି ଏହା ଉପରେ ଗୋଟିଏ ପ୍ଲେଟ୍ କଭର୍ କରିଦିଅନ୍ତୁ । ଏହାକୁ ୨ରୁଣା ମିନିଟ୍ କଭର୍ କରି ଅନ୍ୟ ପଟକୁ ଓଲଟାଇ କ୍ରିସ୍ପ୍ ହେବା ପର୍ଯ୍ୟନ୍ତ କଭର୍ କରନ୍ତୁ । ଶେଷରେ ଏହାକୁ ଟପାଟୋ ସସ୍, ଧନିଆ ବା ପୋଦିନା ଚଟଣୀ ସହିତ ଲଗାଇ ଖାଇବେ । ଏହାକୁ ଜଳଖିଆ ବା ପିଲାମାନଙ୍କ ଟିଫିନ୍ରେ ମଧ୍ୟ ଦେଇପାରିବେ ।

ସାପ୍ତାହିକ ରାଶିଫଳ



ଜ୍ୟୋତିର୍ବିଦ୍ ବିଶ୍ଵନାଥ ପରିଡ଼ା

ନିମାପଡ଼ା, ପୁରୀ, ମୋବାଇଲ୍: ୯୭୭୭୨୫୨୨୪୦

ମେଷ ସପ୍ତାହଟିରେ ଆର୍ଥିକ ସମସ୍ୟା ଦୂର ହେବ । ସମଗ୍ର ସମୟ କାର୍ଯ୍ୟ ଦୂର ହେବ । ବ୍ୟବସାୟରେ ଲାଭବାନ ହେବେ । ମହିଳାମାନେ ପୁଣି ରହିବେ । ଦୂରଯାତ୍ରା କରିପାରନ୍ତି ।

ବୃଷ ସପ୍ତାହଟିରେ ବହୁଦିନର ବାଧା ବିନ୍ଦୁ ଦୂର ହେବ । ସୁସମ୍ଭାବ ପାଇବେ । ଆକର୍ଷକ ଅର୍ଥ ଲାଭ ହୋଇପାରେ । ବିଶିଷ୍ଟ ବ୍ୟକ୍ତିଙ୍କ ସହଯୋଗ ପାଇବେ । ବନ୍ଧୁ ସହାୟତା ମିଳିବ ।

ମିଥୁନ ସପ୍ତାହଟି ଗାଳିରେ ଅଶାନ୍ତି ଦେଖାଦେଇପାରେ । ଉଚ୍ଚାଧିକାରୀଙ୍କ ସହ ସମ୍ପର୍କ ବୃଦ୍ଧିହେବ । ଆର୍ଥିକ ଅବସ୍ଥା ସୁଦୃଢ଼ ହେବ । ମାନସମ୍ମାନ ମିଳିବ । ପାରିବାରିକ ସହଯୋଗ ପାଇବେ ।

କର୍କଟ ସପ୍ତାହଟି ବ୍ୟବସାୟରେ ଲାଭବାନ ହେବେ । ଆର୍ଥିକ ଅବସ୍ଥା ସୁଦୃଢ଼ ହେବ । ବନ୍ଧୁ ସହଯୋଗ ମିଳିବ । ଦୂରଯାତ୍ରା ସଫଳ ହେବ । କର୍ମକ୍ଷେତ୍ରରେ ସହଯୋଗ ମିଳିବ । ପ୍ରତିଯୋଗିତାରେ ସାଫଳ୍ୟ ପ୍ରାପ୍ତି ।

ସିଂହ ସପ୍ତାହଟି କର୍ମକ୍ଷେତ୍ରରେ ଉନ୍ନତି ଆସିବ । ଅବରୋଧ ହୋଇଥିବା କାର୍ଯ୍ୟ ସମ୍ପୂର୍ଣ୍ଣ ହେବ । ବହୁଦିନର ରାଶିମୁକ୍ତି ହେବେ । ଶାରୀରିକ ଅସୁସ୍ଥତା ଦୂର ହେବ । ବନ୍ଧୁ ସହଯୋଗ ମିଳିବ । ମହିଳାମାନେ ପୁଣି ହେବେ ।

କନ୍ୟା ସପ୍ତାହଟି ବେପାରରେ ଉନ୍ନତି ଆସିବ । ପାରିବାରିକ ସନ୍ତୋଷ ବୃଦ୍ଧିପାଇବ । ଆୟ ଅପେକ୍ଷା ବ୍ୟୟ ଅଧିକ ହେବ । ଅତ୍ୟଧିକ ଆତ୍ମବିଶ୍ଵାସୀ ହୁଅନ୍ତୁ ନାହିଁ; ହଳରାଶି ହୋଇପାରନ୍ତି ।

ତୁଳା ସପ୍ତାହଟି କର୍ମକ୍ଷେତ୍ରରେ ସଫଳତା ଲାଭ କରିବେ । ବିଭିନ୍ନ ଦିଗରୁ ଲାଭବାନ ହେବେ । ବିଶିଷ୍ଟ ବ୍ୟକ୍ତିଙ୍କ ସହଯୋଗ ମିଳିବ । ବନ୍ଧୁ ଦ୍ଵାରା ପୁଣି ରହିବେ । ପିଲାମାନେ ପ୍ରତିଯୋଗିତାରେ ସଫଳ ହେବେ ।

ବିଛା ସପ୍ତାହଟି ଗାଳିରେ ପଦୋନ୍ନତି ହୋଇପାରେ । ବ୍ୟବସାୟରେ ଲାଭବାନ ହେବେ । ଧନଲାଭ ହୋଇପାରେ । ବନ୍ଧୁ ଦ୍ଵାରା ସମ୍ମାନିତ ହେବେ । ସାମାଜିକ ମାନ ସମ୍ମାନ ବୃଦ୍ଧିପାଇବ ।

ଧନୁ ସପ୍ତାହଟିରେ ଶତ୍ରୁମାନେ ପରାଜିତ ହେବେ । କର୍ମକ୍ଷେତ୍ରରେ ବାଦବିବାଦ ଦେଖାଦେବ । ବିଭିନ୍ନ କାର୍ଯ୍ୟରେ ବାଧା ସୃଷ୍ଟି ହେବ । ପାରିବାରିକ ଅଶାନ୍ତି ବଢ଼ିବ । ଶାରୀରିକ ପରିଶ୍ରମରେ ଅଶାନ୍ତି ଭୋଗିବେ ।

ମକର ସପ୍ତାହଟି ସାମାଜିକ କାର୍ଯ୍ୟରେ ସାଫଳ୍ୟ ପ୍ରାପ୍ତି । କର୍ମକ୍ଷେତ୍ରରେ ଉନ୍ନତି ହେବ । ବ୍ୟବସାୟରେ ଲାଭବାନ ହେବେ । ପାରିବାରିକ ପୁଣି ବୃଦ୍ଧିହେବ । ନୂତନ ଯାନବାହନ ଧାରଣ କରିପାରନ୍ତି ।

କୁମ୍ଭ ସପ୍ତାହଟି କର୍ମକ୍ଷେତ୍ରରେ ସଫଳତା ଲାଭ କରିବେ । ବକେୟା ଥିବା ଅର୍ଥ ମିଳିବ । ସାମାଜିକ ମାନ ସମ୍ମାନ ବୃଦ୍ଧିପାଇବ । ବନ୍ଧୁମାନଙ୍କ ଦ୍ଵାରା ସମ୍ମାନିତ ହେବେ । ବିଭିନ୍ନ ଦିଗରୁ ଲାଭବାନ ହେବେ ।

ମୀନ ସପ୍ତାହଟିରେ ଲକ୍ଷ୍ମିତ କାର୍ଯ୍ୟ ସମ୍ପୂର୍ଣ୍ଣ ହେବ । ବ୍ୟବସାୟରେ ଲାଭ ପାଇବେ । ଭୃତ୍ତି, ବାହନ ଇତ୍ୟାଦି ଧାରଣ କରିବାର ସୁଯୋଗ ପାଇବେ । ବିଭିନ୍ନ ଦିଗରୁ ଆୟ ହେବ । ଶତ୍ରୁମାନେ ପରାଜିତ ହେବେ ।

ପର୍ଯ୍ୟଟନ

ଚିତ୍ତୋର ଦୁର୍ଗ



ରାଜସ୍ଥାନର ଚିତ୍ତୋରଗଡ଼ ସହର ପୁରୁଣା ଦୁର୍ଗ, ରାଜା ରାଣୀଙ୍କ ମହଲ, ପ୍ରାଚୀନ ମନ୍ଦିର ଆଦି ପାଇଁ ବେଶ୍ ଖ୍ୟାତିଲାଭ କରିଛି । ପ୍ରାୟ ୭୦୦ ଏକର ପରିମିତ ଜମିରେ ଅବସ୍ଥିତ ଏହି ସହର ସର୍ବଦା ପର୍ଯ୍ୟଟକଙ୍କ ନିମନ୍ତେ ଆକର୍ଷଣର କେନ୍ଦ୍ରବିନ୍ଦୁ ହୋଇ ରହିଆସିଛି ।



ପୌରାଣିକ କଥାରେ ଚିତ୍ତୋରଗଡ଼

ପ୍ରାଚୀନ ସହର ଚିତ୍ତୋରଗଡ଼ ସମ୍ପର୍କରେ ପୁରାଣରେ ମଧ୍ୟ ଉଲ୍ଲେଖ ଦେଖିବାକୁ ମିଳେ । ଏକ ଲୋକକଥା ଅନୁସାରେ ହିନ୍ଦୁ ମହାକାବ୍ୟ ମହାଭାରତର ଏକ ପ୍ରମୁଖ ଚରିତ୍ର ତଥା ପଞ୍ଚପାଣ୍ଡବଙ୍କ ମଧ୍ୟରୁ ଅନ୍ୟତମ ଭୀମ ଜଣେ ସାଧୁଙ୍କଠାରୁ ଅମରତ୍ଵର ରହସ୍ୟ ଜାଣିବା ପାଇଁ ଏହି ସ୍ଥାନକୁ ଆସିଥିଲେ । ମାତ୍ର ଯୌର୍ଯ୍ୟହୀନ ହେବା କାରଣରୁ ଭୀମଙ୍କ ଉଦ୍ଦେଶ୍ୟ ସଫଳ ହେଲା ନାହିଁ । ଅର୍ଥାତ୍ ଅମରତ୍ଵର ରହସ୍ୟ ଭେଦ କରିପାରିଲେ ନାହିଁ ଭୀମ । କ୍ରୋଧରେ ଅସ୍ଥିର ହୋଇ ସେ ମାଟିରେ ପାଦ କରାଡ଼ି ଥିଲେ । ଏହି କାରଣରୁ ଏଠାରେ ଏକ ଜଳାଶୟ ସୃଷ୍ଟି ହୋଇଥିଲା, ଯାହା 'ଭୀମ ଲାତ' ନାମରେ ଜଣାଶୁଣା । ଭୀମଙ୍କ ଲାତ ଯୋଗୁଁ ସୃଷ୍ଟି ହୋଇଥିବାରୁ ଏହାର ଏଭଳି ନାମକରଣ ହୋଇଛି । ଏହା ସହିତ ଏହି ସହରର ଯୋଦ୍ଧାଙ୍କ ବୀରତ୍ଵ ଓ ଦେଶପ୍ରେମକୁ ଭାରତୀୟ ଇତିହାସରେ ପର୍ଯ୍ୟାପ୍ତଜନକ ସ୍ଥାନ ମିଳିଛି ।

ମୁଖ୍ୟ ଆକର୍ଷଣ

ଚିତ୍ତୋରଗଡ଼ ସହରର ମୁଖ୍ୟ ଆକର୍ଷଣୀୟ ପର୍ଯ୍ୟଟନ ସ୍ଥଳଗୁଡ଼ିକ ମଧ୍ୟରୁ ଚିତ୍ତୋରଗଡ଼ କିଲ୍ଲା ଅନ୍ୟତମ । ଏହି କିଲ୍ଲାର ଉଚ୍ଚତା ୧୮୦ ମିଟର ଓ ଏହା ଏକ ପାହାଡ଼ ଉପରେ ଅବସ୍ଥିତ । ଏହି କିଲ୍ଲାରେ ରହିଛି ଅନେକ ସ୍ମାରକୀ ଓ ପ୍ରତିଟି କିଲ୍ଲା ନିର୍ମାଣ ପଛରେ ରହିଛି ସୁନ୍ଦର ରୋଚକ କାହାଣୀ । ମହାରାଣୀ ଫତେ ସିଂହଙ୍କ ଦ୍ଵାରା ନିର୍ମିତ ଫତେ ପ୍ରକାଶ ମହଲ ଏକ ସୁନ୍ଦର ଐତିହାସିକ ସ୍ଥଳ । ମହଲ ଭିତରେ ରହିଛି ଭଗବାନ ଗଣେଶଙ୍କର ଏକ ରମଣୀୟ ମୂର୍ତ୍ତି । ଏହା ସହିତ ଏହି ମହଲ ଭିତରର ଭିତ୍ତି ଚିତ୍ର ଆପଣଙ୍କ ମନକୁ କଣିନେବ । ସେହି ସମୟର ଶିଳ୍ପୀଙ୍କ କଳା ନିପୁଣତା ଏହି ସବୁ କାରୁକାର୍ଯ୍ୟରୁ ଆପଣ ସହଜରେ ଅନୁମାନ କରିପାରିବେ । ଏହା ବ୍ୟତୀତ ଚିତ୍ତୋରଗଡ଼ ଓ ଆଖପାଖରେ ରହିଛି ଅନେକ ଧାର୍ମିକ ସ୍ଥାନ ଯେମିତିକି ସାଁଝୁରିୟାଜୀ ମନ୍ଦିର, ତୁଲଜା ଭବାନୀ ମନ୍ଦିର, ଯୋଗିନୀମାତାଜୀ ମନ୍ଦିର ଓ ପତ୍ତୀ କୁଣ୍ଡିୟା ମନ୍ଦିର । ଐତିହାସିକ ସ୍ମାରକ, କିଲ୍ଲା, ରାଜ ମହଲ ଓ ମନ୍ଦିର ଦେଖିସାରିବା ପରେ ଯଦି କିଛି ପ୍ରାକୃତିକ ଦୃଶ୍ୟ

ଦେଖିବାକୁ ଆପଣଙ୍କର ମନ ହେଉଛି, ତା'ହେଲେ ବରସି ବନ୍ୟଜୀବ ଅଭୟାରଣ୍ୟ ବୁଲି ଆପଣ ତା'ର ମଜା ନେଇପାରିବେ । ୫୦ ବର୍ଗ କିଲୋମିଟର ବ୍ୟାପ୍ତି ଏହି ଅଭୟାରଣ୍ୟରେ ଆପଣ ଅନେକ ବନ୍ୟ ଜୀବଜନ୍ତୁ ଦେଖିବାର ସୁଯୋଗ ପାଇବେ । ଏହା ବ୍ୟତୀତ ସୀତାମାତା ଅଭୟାରଣ୍ୟ ଓ ଚୈତ୍ରୋଗଡ଼ ବନ୍ୟଜୀବ ଅଭୟାରଣ୍ୟ ମଧ୍ୟ ବୁଲି ଦେଖିପାରିବେ । ଏହି ସବୁ ଅଭୟାରଣ୍ୟରେ ଅନେକ ଜୀବଜନ୍ତୁ, ପକ୍ଷୀ ଓ ବିରଳ ଔଷଧୀୟ ଗୁଳ୍ମ ଲତାକୁ ଭେଟିବେ ଆପଣ । ଏହି ସହର ଓ ଏହାର ସଂସ୍କୃତି, ଚଳଣି, ପରମ୍ପରା ସମ୍ବନ୍ଧରେ ଜାଣିବାକୁ ଆଗ୍ରହୀ ପର୍ଯ୍ୟଟକ ଏଠାକାର ପୁରାତତ୍ତ୍ଵ ସଂଗ୍ରହାଳୟ (ଆର୍କିଲୋଜିକାଲ ମ୍ୟୁଜିୟମ୍) ବୁଲି ତଥ୍ୟ ସଂଗ୍ରହ କରିପାରିବେ । ଏହି ସଂଗ୍ରହାଳୟରେ ସ୍ଥାନ ପାଇଛି ବହୁ ସୁନ୍ଦର ସୁନ୍ଦର ମୂର୍ତ୍ତି, ଦୁର୍ଲଭ ଚିତ୍ର ଓ ପ୍ରାଚୀନ କାଳର ଭିତ୍ତିଚିତ୍ର । ଗୁପ୍ତ ଓ ମୌର୍ଯ୍ୟ ରାଜବଂଶ ସହ ଜଡ଼ିତ କିଛି ସୁନ୍ଦର ମୂର୍ତ୍ତି ମଧ୍ୟ ରହିଛି ଏହି ସଂଗ୍ରହାଳୟରେ । ଗବେଷକ, ଇତିହାସପ୍ରେମୀ ଏହି ସଂଗ୍ରହାଳୟ ବୁଲି ଅନେକ କିଛି ତଥ୍ୟ ହାସଲ କରିପାରିବେ । ସଦି ଆପଣଙ୍କ ହାତରେ ଅଧିକ ସମୟ ଅଛି

ତା'ହେଲେ ଆପଣ ବିଜାପୁରସ୍ଥିତ ପୁରୁଣା କିଲ୍ଲା, ପ୍ରତାପଗଡ଼ ନିକଟସ୍ଥ ୧୬ଶ ଶତାବ୍ଦୀର ଦେବଗଡ଼ କିଲ୍ଲା ଆଦି ବୁଲି ଦେଖିପାରିବେ । ଚିତ୍ତୋରଗଡ଼ରୁ ୯୦ କିଲୋମିଟର ଦୂରସ୍ଥିତ ମେନଲ୍ ସହରକୁ ଯାଇ ସେଠାକାର 'ମିନି ଖଜୁରାହୋ' ମନ୍ଦିର ଦର୍ଶନ କରିପାରିବେ । ଏଠାକାର ଲୋକପ୍ରିୟ ଗୋମୁଖ କୁଣ୍ଡ ନିକଟରେ କିଛି ସମୟ ବସି ଆପଣ ପ୍ରକୃତିର ଅପରୂପ ସୌନ୍ଦର୍ଯ୍ୟ ଉପଭୋଗ କରିପାରିବେ ।

କେମିତି ଯିବେ ?

ମହାରାଣୀ ପ୍ରତାପ ବିମାନ ବନ୍ଦର ଚିତ୍ତୋରଗଡ଼ର ନିକଟତମ ବିମାନ ବନ୍ଦର । ଏଠାରୁ ଚିତ୍ତୋରଗଡ଼ର ଦୂରତା ୯୦ କିଲୋମିଟର । ଚିତ୍ତୋରଗଡ଼ର ରେଳ ଷ୍ଟେସନ ରାଜସ୍ଥାନର ପ୍ରମୁଖ ସହର ଆଜମେର, ଜୟପୁର, ଉଦୟପୁର, କୋଟା ଓ ନୂଆଦିଲ୍ଲୀ ସହ ସଂଯୁକ୍ତ । ଏହି ସହରକୁ ପ୍ରତିଦିନ ଅନ୍ୟାନ୍ୟ ସହରରୁ ଉଭୟ ଘରୋଇ ଓ ସରକାରୀ ବସ୍ ଚଳାଚଳ କରିଥାଏ ।





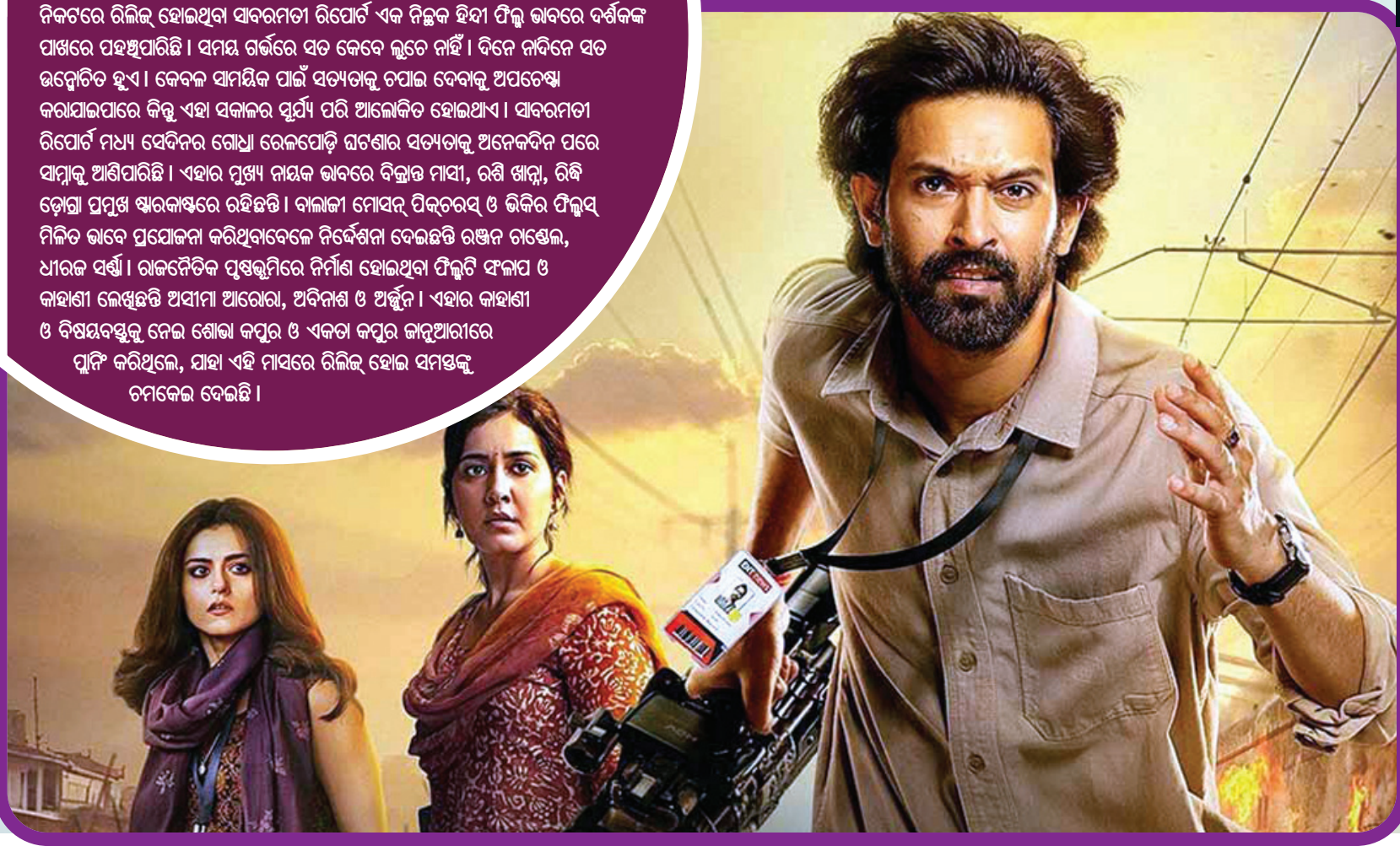
ନୂଆ ପରିକଳ୍ପନାରେ 'ବିଧାୟକ'

ବାସୁଦେବ କ୍ରିଏଟିଭ୍ ବ୍ୟାନରରେ ପ୍ରସ୍ତୁତ ହେବାକୁ ଯାଉଛି ନୂଆ ଓଡ଼ିଆ ଚଳଚ୍ଚିତ୍ର 'ବିଧାୟକ' । ଜଣେ ଯୁବକ ବିଧାୟକ ହେବା ପରେ ଅସାମାଜିକ ବ୍ୟକ୍ତିକୁ କିପରି ଶାସନ କରୁଛି ତାହାକୁ ଆଧାର କରି ଗଢ଼ା ହୋଇଛି କାହାଣୀ । 'ବିଧାୟକ' ଟାଇଟଲ ଭୂମିକାରେ ଅଭିନୟ କରୁଛନ୍ତି ନବାଗତ ନାୟକ ଡେଭିଡ଼ ଓରଫ ପ୍ରଦୀପ । ଜଣେ ବିଧାୟକ ଭାବରେ ନିର୍ବାଚିତ ହେବା ପରେ ନିଜ ଅଞ୍ଚଳରେ ବଢ଼ିଗଲିଥିବା ଅସାମାଜିକ କାର୍ଯ୍ୟକୁ ବନ୍ଦ କରିବାକୁ ସେ ପ୍ରାଥମିକତା ଦେଉଛି । ମୋଟ ଉପରେ କହିବାକୁ ଗଲେ ଜଣେ ବିଧାୟକଙ୍କର ସମାଜ ପ୍ରତି କ'ଣ କର୍ତ୍ତବ୍ୟ ରହିବ ଦରକାର ତାହା ଏହି ଚଳଚ୍ଚିତ୍ରରେ ଦର୍ଶକ ଦେଖିବାକୁ ପାଇବେ । ବାସୁଦେବ କ୍ରିଏଟିଭ୍ ବ୍ୟାନରରେ ଏହାର ପ୍ରଯୋଜନା କରିଛନ୍ତି ରୋଜାଲିନ୍ଦ୍ର ତ୍ରିପାଠୀ ଓ ସହ-ପ୍ରଯୋଜନା କରିଛନ୍ତି ଦେବୀପ୍ରସାଦ ତ୍ରିପାଠୀ । ତେବେ ନିର୍ଦ୍ଦେଶକ ଏବଂ ଅନ୍ୟାନ୍ୟ କାଷ୍ଟିଂ ବିଷୟରେ ଅଳ୍ପ ଦିନ ମଧ୍ୟରେ ଘୋଷଣା କରାଯିବ ବୋଲି ପ୍ରଯୋଜକା ପ୍ରକାଶ କରିଛନ୍ତି । ବିଧାୟକର କାହାଣୀ ଏବଂ ଗୀତ ରଚନା କରିବା ସହ ସଙ୍ଗୀତ ନିର୍ଦ୍ଦେଶନା ଭାର ସମ୍ଭାଳିଛନ୍ତି ବସନ୍ତରାଜ ସାମଲ । ଗୀତଗୁଡ଼ିକ ପାଇଁ କଣ୍ଠଦାନ କରିଛନ୍ତି ଦୀପ୍ତିରେଖା, ଶଶାଙ୍କ, ସୁଜ୍ୟ ପାଢ଼ୀ, ଶୀତଳ କବି, ସବିଶେଷ ଏବଂ ବିଷ୍ଣୁମୋହନ କବି । ଜଣେ ନବାଗତ ନାୟକଙ୍କୁ ନେଇ କିଛି ନୂଆ ଧରଣର ଚଳଚ୍ଚିତ୍ର ନିର୍ମାଣ କରିବାକୁ ପ୍ରଯୋଜକା ଅଧିକାରିତ । ନାୟକଙ୍କର ମଧ୍ୟ କୋର୍ସ୍ ଅଛି ବିଧାୟକ ଚଳଚ୍ଚିତ୍ର ମାଧ୍ୟମରେ ଓଲିଉଡ଼କୁ ଏକ ଭଲ ସିନେମା ଭେଟି ଦେବା ସହିତ ସମାଜ ପ୍ରତି ଏକ ପ୍ରକାର ସଂସ୍କାର ଆଣିବାକୁ ଚେଷ୍ଟା କରିବେ ।



ସତ ଜଣେଇଲୀ ସାବରମତି ରିପୋର୍ଟ

ନିକଟରେ ରିଲିଜ୍ ହୋଇଥିବା ସାବରମତି ରିପୋର୍ଟ ଏକ ନିଜସ୍ୱ ହିନ୍ଦୀ ଫିଲ୍ମ ଭାବରେ ଦର୍ଶକଙ୍କ ପାଖରେ ପହଞ୍ଚିପାରିଛି । ସମୟ ଗର୍ଭରେ ସତ କେବେ ଲୁଚେ ନାହିଁ । କିନ୍ତୁ ନିର୍ଦ୍ଦେଶକ ସତ ଉନ୍ମୋଚିତ ହୁଏ । କେବଳ ସାମାଜିକ ପାଇଁ ସତ୍ୟତାକୁ ଚପାଇ ଦେବାକୁ ଅପଚେଷ୍ଟା କରାଯାଇପାରେ କିନ୍ତୁ ଏହା ସକାଳର ସୂର୍ଯ୍ୟ ପରି ଆଲୋକିତ ହୋଇଥାଏ । ସାବରମତି ରିପୋର୍ଟ ମଧ୍ୟ ସେହିପରି ଗୋଟିଏ ରୋଜାଲିନ୍ଦ୍ର ଘଟଣାର ସତ୍ୟତାକୁ ଅନେକଦିନ ପରେ ସମ୍ପାଦନା କରିଛନ୍ତି । ଏହାର ମୁଖ୍ୟ ନାୟକ ଭାବରେ ବିକ୍ରାନ୍ତ ନାୟା, ରଶ୍ମି ଖାନ୍ନା, ରିକି ଡୋଗ୍ରା ପ୍ରମୁଖ ଖ୍ୟାତକଣ୍ଠରେ ରହିଛନ୍ତି । ବାଲକୀ ମୋସଦ୍ ପିକଟରସ୍ ଓ ଭିକିଟି ଫିଲ୍ମ୍ସ ମିଳିତ ଭାବେ ପ୍ରଯୋଜନା କରିଥିବାବେଳେ ନିର୍ଦ୍ଦେଶନା ଦେଇଛନ୍ତି ରଞ୍ଜନ ଚାଣ୍ଡେଲ, ଧୀରଜ ସର୍ଦ୍ଦା । ରାଜସିନିତୀକ ପୁଷ୍ପକୁମ୍ଭିରେ ନିର୍ମାଣ ହୋଇଥିବା ଫିଲ୍ମଟି ସଂଳାପ ଓ କାହାଣୀ ଲେଖିଛନ୍ତି ଅସୀମା ଆଚାର୍ଯ୍ୟ, ଅବିନାଶ ଓ ଅର୍ଚ୍ଚନ । ଏହାର କାହାଣୀ ଓ ବିଷୟବସ୍ତୁକୁ ନେଇ ଶୋଭା କପୁର ଓ ଏକତା କପୁର ଜାୟାଆରେ ପୁନି କରିଥିଲେ, ଯାହା ଏହି ମାସରେ ରିଲିଜ୍ ହୋଇ ସମସ୍ତଙ୍କୁ ଚମକେଇ ଦେଇଛି ।



ଜୀ ସାର୍ଥକରେ 'ଲକ୍ଷ୍ମୀପୁରାଣ'



ଓଡ଼ିଶାର ଘରେ ଘରେ ପରିଚିତ ଜୀ ସାର୍ଥକ ସବୁବେଳେ ଓଡ଼ିଆ ଘରର ପରମ୍ପରା ଓ ରୀତିନୀତିକୁ ଆଖିଆଗରେ ରଖି ଭେଟିବିଏ ବିଭିନ୍ନ ମନୋରଞ୍ଜନ ଭିତ୍ତିକ କାର୍ଯ୍ୟକ୍ରମ ଓ ଧାରାବାହିକ । ସବୁଥର କାହାଣୀରେ ନୂତନତ୍ୱ ଓ ରୋମାଞ୍ଚ ଭରିବିଏ ଜୀ ସାର୍ଥକ । ମାଗସ୍ୟା ଗୁରୁଗର ଉପଲକ୍ଷେ ଜୀ ସାର୍ଥକ ନିଜ ଦର୍ଶକଙ୍କ ପାଇଁ ନେଇଅସିଛି ବକରାମ ଦାସଙ୍କ ଅନନ୍ୟ କୃତୀ ଲକ୍ଷ୍ମୀ ପୁରାଣ । ଯାହାକୁ ଦର୍ଶକେ କେବଳ ଜୀ ସାର୍ଥକରେ ଦେଖିପାରିବେ ପ୍ରତି ଗୁରୁବାର ଭୋର ୫.୦୦ଟା , ସକାଳ ୭.୦୦ଟା ଓ ଅପରାହ୍ଣ ୩.୦୦ଟାରେ । ଏଥିରେ ମୁଖ୍ୟ ଚରିତ୍ର ସହ ଲକ୍ଷ୍ମୀ ପୁରାଣକୁ ଆରମ୍ଭ କରିବେ ସୁଚିରେଖା, ଅନନ୍ୟା ଓ ଅଙ୍କିତା । ଆରମ୍ଭ ସହିତ ଲକ୍ଷ୍ମୀ ପୁରାଣକୁ ଅଭିନୟ ମାଧ୍ୟମରେ ଉପସ୍ଥାପନ କରାଯିବ ।

ଫ୍ଲୋରରେ 'ପ୍ରେମୀ ଆଢ଼ାରା'

ଅନନ୍ୟା ଏକ୍ସପ୍ରେସ୍‌ମେଣ୍ଟ୍ ଓ ଏଲଡି ପ୍ରଡକ୍ସନ୍ ଅନ୍ତର୍ଗତ ଓ ପାର୍ବତୀ ଆଗାଧ୍ୟାୟ ପ୍ରଯୋଜନାରେ ନିର୍ମିତ ହେଇଛି ଫିଲ୍ମ 'ପ୍ରେମୀ ଆଢ଼ାରା' । ଏହି ଫିଲ୍ମର ଚିତ୍ରନାଟ୍ୟ ଓ ନିର୍ଦ୍ଦେଶନା ଦାୟିତ୍ୱରେ ଅଛନ୍ତି ଲୁଚୁର୍-ଚୁଚୁର୍ । ଏହାର କାହାଣୀ ଲେଖିଛନ୍ତି ଦୁର୍ଗା ଆଗାଧ୍ୟାୟ । ଫିଲ୍ମର ସଙ୍ଗୀତ ଅଭିଜିତ୍ ମକୁମ୍ଭଦାର ଦେଇଥିବା ବେଳେ ଏହାର ସଂଳାପ ଲେଖିଛନ୍ତି ସଞ୍ଜୟ ମହାକୁଳ । ଫିଲ୍ମର କାହାଣୀକୁ ଛାଡ଼ିଦେଲେ ଫିଲ୍ମରେ ରହିଛି ପାଞ୍ଚଟି ଶାନ୍ତନୂ ଗୀତ ଯେଉଁଗୁଡ଼ିକୁ ଗାଇଛନ୍ତି ସୁଜ୍ୟ ପାଢ଼ୀ, ଅନନ୍ୟା ଆଗାଧ୍ୟାୟ, ଚାରିକ୍ ଅଜିଜ୍, ଓମ୍‌କାର ଓ ଅଭିଜିତ୍ ମକୁମ୍ଭଦାର । ପ୍ରେମ, ରୋମାନ୍ସ, ଢାଞ୍ଚା ଓ ଗ୍ରୀଟ୍‌ଜେଟ୍ ଉପରେ ଆଧାରିତ ଫିଲ୍ମର କାହାଣୀ ଦର୍ଶକମାନଙ୍କ ହୃଦୟକୁ ଜିତିପାରିବ ବୋଲି ନିର୍ମାତାମାନେ ଆଶା ରଖିଛନ୍ତି । ଏହି ଫିଲ୍ମରେ ଓମ୍‌କାର, ଅଙ୍କିତା ଦାଶ, ଧୀର ମଲ୍ଲିକ, ପ୍ରଭାତୀ ସାହୁ, ରିପ୍ପା, କାଳିଆ, ସରୋଜ ଦାସ, ତାନିଆ ଭାଇ, ଅପର୍ଷା, ବାବୁ ପ୍ରଧାନ, ରୁଦ୍ର, ନାରାୟଣ, ସୋନା, କୁମୁଦିନୀ, ଅକ୍ଷୟ ସାହୁ, ନୁପୁର, ରବି ମିଶ୍ର, ବିଜୟ, ସିଲ୍, ଧୋନିକ୍ ପରି କଳାକାରମାନେ ଅଭିନୟ କରିଛନ୍ତି । ଫିଲ୍ମରେ ଓମ୍‌କାର ଓ ଅଙ୍କିତାଙ୍କ କେମିଷ୍ଟ୍ରି ଦେଖିବାକୁ ପାଇବେ ଦର୍ଶକମାନେ ।



ପ୍ରେକ୍ଷାଳୟରେ 'ତୁ ମୋ କମଜୋରୀ'

ଭିକୋଶାୟ ପ୍ରେମ କାହାଣୀକୁ ନେଇ ଏହି ଚଳଚ୍ଚିତ୍ର ପ୍ରସ୍ତୁତ ହୋଇଥିବା ବେଳେ ପ୍ରେମରେ ମଣିଷ କେଉଁ ସ୍ତରକୁ ଯାଇପାରେ ତାହା ଏଥିରେ ପ୍ରଦର୍ଶିତ ହୋଇଛି । ଏଭଳି ଏକ ଦମଦମ କାହାଣୀକୁ ନେଇ ସାରା ଓଡ଼ିଶାର ୩୦ ଟି ପ୍ରେକ୍ଷାଳୟରେ ଏହି ଚଳଚ୍ଚିତ୍ର ମୁକ୍ତିଲାଭ କରିଛି ବୋଲି ପ୍ରଯୋଜକ ସୁରେଶ ସାହୁ ସୂଚନା ଦେଇଛନ୍ତି । 'ତୁ ମୋ କମଜୋରୀ' ଚଳଚ୍ଚିତ୍ରଟି ଆଶ୍ୱତୋଷ ତ୍ରିପାଠୀଙ୍କ ଦ୍ୱାରା ଲିଖିତ ଲଭ୍, ରୋମାନ୍ସ ଓ ପାରିବାରିକ କଥାବସ୍ତୁକୁ ନେଇ ପ୍ରସ୍ତୁତ ହୋଇଥିବା ବେଳେ ପ୍ରେମ ଆନନ୍ଦଙ୍କ ସଂଗୀତ ନିର୍ଦ୍ଦେଶନାରେ ୬ଟି ଗୀତ ରହିଛି ବୋଲି ସିନେମାର କ୍ରିଏଟିଭ ମୁଖ୍ୟ ଶ୍ୟାମା ପ୍ରସାଦ ମିଶ୍ର ପ୍ରକାଶ କରିଛନ୍ତି । ଗୀତଗୁଡ଼ିକରେ ଦୀପ୍ତିରେଖା, ହୁମାୟନ ସାଗର, ସବିଶେଷ, ଆଶ୍ୱତୋଷ, ଅନନ୍ୟା ଶ୍ରୀତମ ନନ୍ଦ ପ୍ରମୁଖ କଣ୍ଠଦାନ କରିଛନ୍ତି । ଗୀତ ଗୁଡ଼ିକୁ ରଚନା କରିଛନ୍ତି ବସନ୍ତ ରାଜ ସାମଲ, ସୁସ୍ମିତ ସ୍ୱାଇଁ ଏବଂ ନିର୍ମଳ ନାୟକ । କୋରିଓଗ୍ରାଫି କରିଛନ୍ତି ନିଜେ ମୁଖ୍ୟ ଅଭିନେତା ରାଜେଶ ଦେଓ ଓ ଏଡିଟିଂ ଅଛନ୍ତି ରଞ୍ଜନ ଖାଣ୍ଡେଲ । ଏହି ପ୍ରିମିୟର ସୋ'ରେ ପ୍ରଯୋଜକ ସୁରେଶ ସାହୁ, ସହ ପ୍ରଯୋଜକା ଭାର୍ଗବୀ ତ୍ରିପାଠୀ, ଲେଖକ ଆଶ୍ୱତୋଷ ତ୍ରିପାଠୀ, ନିର୍ଦ୍ଦେଶକ ସତ୍ୟେଶ ବିଶ୍ୱାଳ, ଶୁଭମ, ଅଭିନେତା ରାଜେଶ ଦେଓ, ଲିପିକା, ସଚିନ, ଆଶିଷ, ସୁଶାନ୍ତଙ୍କ ସହିତ କଣ୍ଠଶିଳ୍ପୀ ଆଶ୍ୱତୋଷ, ପ୍ରଚାର ପ୍ରସାଦ ମୁଖ୍ୟ ହରପ୍ରସାଦ ମହାପାତ୍ର ଏବଂ ଓଡ଼ିଶାର ବହୁ ନାମାନ୍ୱୟୀ ପ୍ରଯୋଜକ, ନିର୍ଦ୍ଦେଶକ, ଅଭିନେତା, ଅଭିନେତ୍ରୀ ତଥା ଟେକନିସିଆନ୍ ଯୋଗ ଦେଇଥିଲେ ।



ଲଳନ ପାଳନ

ଡିଜିଟାଲ ସହ ଅଧିକ ଅଭ୍ୟସ୍ତ କରାନ୍ତୁ ନାହିଁ



ପିଲାଙ୍କ ସହ ସମୟ ବିତାଇବା ବେଳେ ଡିଜିଟାଲ ମିଡିଆରୁ ଦୂରେଇ ରୁହନ୍ତୁ । ଅନେକ ବାପାମାଆ ପିଲାଙ୍କୁ ପାଖରେ ବସାଇ ମୋବାଇଲ କିମ୍ବା ଲାପଟପ୍ରେ ବିଭିନ୍ନ କାମରେ ବ୍ୟସ୍ତ ଥାଆନ୍ତି କିମ୍ବା କୌଣସି ମନୋରଞ୍ଜନ ଉଦ୍ଦେଶ୍ୟରେ ବ୍ୟବହାର କରିଥାନ୍ତି । ପିଲାଟି ବାପାମାଆଙ୍କ ପାଖରେ ରହି ବୋଲି ଅନୁଭବ କରେ କିମ୍ବା ସେମାନେ ଦେଖୁଥିବା ବିଷୟବସ୍ତୁକୁ ନିରକ୍ଷଣ କରେ । ଫଳରେ ପିଲାଟି ବାପାମାଆଙ୍କ ସମୟ ବିତାଇ ନପାରିବା ଓ ବାପାମାଆ ବ୍ୟବହାର କରୁଥିବା ଡିଜିଟାଲ ମାଧ୍ୟମରେ ଏତେ ଅଭ୍ୟସ୍ତ ହେବାକୁ ଲାଗେ ଯେ ନିଜେ ମଧ୍ୟ ମୋବାଇଲ କି ଲାପଟପ୍ରେ ଦେଖୁବାକୁ ପରବର୍ତ୍ତୀ ସମୟରେ ଜିଦ୍ କରେ । ଯଦି କାମ ଅଛି ନିଜର ସିଦ୍ଧ୍ୟଲରେ କାମ କରିବା ଦରକାର । ପିଲାଙ୍କ ସହିତ

ସମୟ ବିତାଇବା ସମୟରେ ଏଭଳି କରିବା ଆଦୌ ଠିକ୍ ନୁହେଁ । ପ୍ରଥମରେ ପିଲାଟି ଆଖି ଉପରେ ପ୍ରଭାବ ପଡ଼ିବା ସହ ଅଭ୍ୟାସରେ ମଧ୍ୟ ପଡ଼ିଯିବ । ଯେଉଁମାନେ ଅଧିକ ସମୟ ଡିଜିଟାଲ ମାଧ୍ୟମ ସହିତ ରହୁଛନ୍ତି, ସେମାନେ ନିଜ ପିଲା କଥା ବି ବୁଝିବା ଦରକାର । ଏହା ନିଜ ପାଇଁ ସିନା ଦରକାରୀ କିନ୍ତୁ ପିଲାଟି ପାଇଁ ଏତେ ଦରକାରୀ ହୋଇ ନଥାଏ । ଘରେ ଯଦି ଅଧିକ ସମୟ କମ୍ପ୍ୟୁଟରରେ କାମ କରୁଛନ୍ତି, ପିଲାଙ୍କୁ ପାଠପଢ଼ିବା ସରିଲେ, ସେମାନଙ୍କୁ ସେମିତି ଅନ୍ୟାନ୍ୟ କାମରେ କି ଖେଳରେ ନିୟୋଜିତ କରିବା ଦରକାର । ପିଲାମାନଙ୍କୁ ବହି ପଢ଼ିବା କିମ୍ବା ଚିତ୍ର କରିବା କିମ୍ବା ଅନ୍ୟାନ୍ୟ କ୍ରିଏଟିଭ କାମରେ ଲଗାଇବା ଦରକାର । ନିଜେ କାମ କରିବା ସହିତ ସେମାନଙ୍କୁ ଯଦି ମୋବାଇଲ ଧରେଇ ଦେଲେ କଥା ସରିଲା ।



ସମୟର ତ୍ୟାଗ ଜରୁରୀ



ସରକାରୀ ହେଉ ଅବା ବେସରକାରୀ ଜଣେ ନିଷ୍ଠାପର କର୍ମୀ ଠାରୁ ସଂପ୍ଳା ଅନେକ କିଛି ଆଶା କରେ । ଯେଉଁମାନେ ଖୁବ୍ ନିଷ୍ଠାପର ଭାବରେ କାର୍ଯ୍ୟ କରୁଛନ୍ତି, ସେମାନଙ୍କ ଉପରେ ସଂପ୍ଳା ମଧ୍ୟ ଅଧିକ ନିର୍ଭର କରେ । ନିର୍ଦ୍ଦିଷ୍ଟ ସମୟ ଠାରୁ ମଧ୍ୟ ଆହୁରି ଅଧିକ ସମୟର ଆବଶ୍ୟକତା ସଂପ୍ଳା ଗଢ଼ିଥାଏ । କିନ୍ତୁ ସର୍ବଦା ନିର୍ଦ୍ଦିଷ୍ଟ ସମୟ ଠାରୁ ଅଧିକ ଦେବା ସମ୍ଭବ ହୋଇପାରେ ନାହିଁ । ସମ୍ପ୍ରାହରେ ହେଉ ଅବା ମାସରେ ଯଦି ନିଜ ପାଖରେ କିଛି ବଳକା ସମୟ ରହୁଛି ଓ ସଂପ୍ଳା ଆପଣଙ୍କ ସହଯୋଗ ଚାହୁଁଛି, ସେ ସମୟର ବିନିଯୋଗ କରିବା ଉଚିତ । ଅନେକ ନିଜର ଅର୍ପିତାଳ ଟାଇମ୍ ବ୍ୟତୀତ ଗୋଟିଏ ମିନିଟ୍ ବି ଅଧିକ ଦେବାକୁ ଚାହାନ୍ତି । ଏହା ଅର୍ପିତ ଓ କର୍ମଚାରୀଙ୍କ ମଧ୍ୟରେ ଦୁର୍ଭିତ୍ତିକ କାର୍ଯ୍ୟସାରଣୀ ହୋଇପାରେ କିନ୍ତୁ ସଂପ୍ଳାର ଆବଶ୍ୟକତା ଦୃଷ୍ଟିରୁ ଯଦି କେବେ ଥରେ ଅଧେ ଅଧିକ ଦେବାକୁ ପଡ଼େ, କରିବା ଦରକାର । କାରଣ ଏହି ସମୟର ବିନିଯୋଗ କେବେ ନିରର୍ଥକ ହୁଏନାହିଁ । ଭବିଷ୍ୟତରେ ଜଣେ କର୍ମଚାରୀକୁ ଉଚ୍ଚ ସୋପାନକୁ ଯିବା ପାଇଁ ସାହାଯ୍ୟ କରେ । ଜଣେ ନୀତିନିଷ୍ଠ କର୍ମଚାରୀର ଏଭଳି ତ୍ୟାଗ ପାଇଁ ସଂପ୍ଳା ବି ଭବିଷ୍ୟତରେ ଗୁରୁଦାୟିତ୍ୱ ଦିଏ । ନିଜ କର୍ମର ମନୋଯୋଗ ଅନେକାଂଶରେ ଜଣେ ଭଲ କର୍ମଚାରୀର ସଂଜ୍ଞା ନିରୂପଣ କରେ, ଯାହା ନିଜ ପାଇଁ ପଥ ପରିଷ୍କାର କରିଥାଏ ।



କ୍ୟାରିୟର



ଜାତୀୟ ସୁରକ୍ଷାରେ ସେନାବାହିନୀ

ଜାତୀୟ ସମର ଶିକ୍ଷାର୍ଥୀ ବାହିନୀ ବା ଏନ୍‌ସି‌ସି ଭାବରେ ପ୍ରାୟତଃ କିଶୋର ଅବସ୍ଥାର ବିଦ୍ୟାଳୟସ୍ତରରେ ଛାତ୍ରଛାତ୍ରୀଙ୍କୁ ଶିକ୍ଷାଦାନ ଭାବରେ ଜାତୀୟ ସୁରକ୍ଷାରେ ନିଜ ଦାୟିତ୍ୱ ନିର୍ବାହ ପାଇଁ ଯୁବପିଢ଼ିଙ୍କୁ ସଚେତନ କରାଯାଇଥାଏ । ବିଭିନ୍ନ କ୍ଷେତ୍ରରେ ଏହି ଏନ୍‌ସି‌ସି କ୍ୟାଡେଟ୍ ମାନେ ଦେଶ ନିଷ୍ଠା ଓ ଆନ୍ତରିକତାର ସହିତ ସେବା କାର୍ଯ୍ୟକ୍ରମ ସମ୍ପାଦନ କରିଥାନ୍ତି । ସଫେଇ ଠାରୁ ଜନସଚେତନଧର୍ମୀ ବିଭିନ୍ନ ପଥପ୍ରାନ୍ତ କାର୍ଯ୍ୟକ୍ରମ ଅନୁଷ୍ଠିତ ହୋଇଥାଏ । ସରକାରୀ ସ୍ତରରେ ଜାତୀୟ ସମର ଶିକ୍ଷାର୍ଥୀ ବାହିନୀ ସମ୍ବନ୍ଧୀୟ ବିଭିନ୍ନ ସରକାରୀ କାର୍ଯ୍ୟକ୍ରମ ଜିଲ୍ଲା ମହକୁମା ଠାରୁ ରାଜ୍ୟର ମୁଖ୍ୟ କାର୍ଯ୍ୟାଳୟ ସମେତ ସବୁଠି ବିଭିନ୍ନ ସଚେତନଧର୍ମୀ କାର୍ଯ୍ୟକ୍ରମ ଅନୁଷ୍ଠିତ ହୋଇ କିଶୋରପିଢ଼ିଙ୍କୁ ସମର ଶିକ୍ଷାର୍ଥୀ ବାହିନୀ ସମ୍ବନ୍ଧୀୟ ବାର୍ତ୍ତା ଶିକ୍ଷା ଦିଆଯାଇଥାଏ । ବିଭିନ୍ନ କ୍ଷେତ୍ରରେ ଭାରତ ସରକାର ବୀରଯୋଦ୍ଧା ମାନଙ୍କ ସର୍ବବିଧି କଲ୍ୟାଣ ପାଇଁ ବିଭିନ୍ନ ଯୋଜନା ହାତକୁ ନେଉଛନ୍ତି । ରାଜ୍ୟ ସରକାର ମଧ୍ୟ କେନ୍ଦ୍ରସରକାରଙ୍କୁ ସହଯୋଗ ପ୍ରଦାନ କରି ରାଜ୍ୟର ବିଭିନ୍ନ ସ୍ଥାନରେ ଏହି ବାହିନୀର ବିଭିନ୍ନ ବାଟାଲିୟନ ଖୋଲିଛନ୍ତି । ସଂପ୍ରତି ଦେଶର ବିଭିନ୍ନ ସ୍ଥାନରେ ହିଂସା, ଅରାଜକତା, ଲୁଟପାଟ, ନାନା ପ୍ରକାର ଅତ୍ୟାଚାର ସହ ଦେଶ ବାହାରୁ ଭାରତ ବିଭିନ୍ନ ସମୟରେ ବିପଦର ସମ୍ମୁଖୀନ ହେଉଛି । ସହନଶୀଳତାର ମୂର୍ତ୍ତିମତ୍ର ପ୍ରତୀକ ଭାବେ ସଦାସର୍ବଦା ଶାନ୍ତି ସହାବସ୍ଥାନ ରହିଥାଏ । ତଥାପି ଭାରତର ବୀରଯୋଦ୍ଧାର ଇତିହାସର ପୃଷ୍ଠା ଲେଖିଗଲେ ଚୀନ, ପାକିସ୍ତାନ ସହ ଯୁଦ୍ଧର ଘନଘଟା ସ୍ମୃତିର ମାନସପତ୍ତରେ ଭାସି ଆସିଥାଏ । ଆର୍ମି ଫୋର୍ସେସ୍ ଫ୍ଲାଗ ତେ ଦିନ ସାମରିକ ବାହିନୀ ଓ ପୋଲିସ ବାହିନୀର ଜାତୀୟ ପତାକାକୁ ସମ୍ମାନିତ କରି କୃତବିଦ୍ୟ ସେନାନାୟକ ଓ ପୋଲିସ ଭାଇଭଉଣୀମାନଙ୍କୁ ସେମାନଙ୍କର ଦେଶପ୍ରିୟତା ଓ ସଂଘର୍ଷପୂର୍ଣ୍ଣ ଜୀବନ ଗାଥାକୁ ସମ୍ମାନ ପ୍ରଦାନ କରି ରାଷ୍ଟ୍ରପତିଙ୍କ ପ୍ରଦତ୍ତ ସମ୍ମାନ ଓ ସମ୍ବର୍ଦ୍ଧନା ପ୍ରଦାନ କରାଯାଇଥାଏ । ସଂପ୍ରତି ଭୟଙ୍କର ଭାବରେ ମୁଣ୍ଡ ଟେକିଥିବା ମାଓବାଦ ହିଂସାକାଣ୍ଡକୁ ସେନାବାହିନୀ ଏହାର ମୂଳଘୋଟାନ ପାଇଁ ବିଭିନ୍ନ ଯୋଜନା ହାତକୁ ନେଉଛି ।



ଦେଶର ପ୍ରଗତି ଓ ସୁରକ୍ଷାର ସମସ୍ତ ଦାୟିତ୍ୱ ନେଉଥିବା ଯୋଦ୍ଧା ସେନାନାୟକ ମନୋବଳକୁ ଦୃଢ଼ କରିବା ପାଇଁ ତତ୍କାଳୀନ ପ୍ରଧାନ ମନ୍ତ୍ରୀ ଲାଲବାହାଦୂର ଶାସ୍ତ୍ରୀ ସ୍ମୋଗାନ ଦେଇଥିଲେ ଜୟ ସେନା, ଜୟ କିଶାନ । ଭୟଙ୍କର ପ୍ରତିକୂଳ ପରିବେଶ ଭିତରେ ଘରଠାରୁ ଦୂରରେ ରହି ସମସ୍ତ ଦୁଃଖ ଓ ସହଣକୁ ଛାଡ଼ିରେ ଗାଧି ଧରି ସେନାବାହିନୀର ସେବା ମାନଙ୍କର ସେବା ଓ ତ୍ୟାଗ ସମ୍ପୂର୍ଣ୍ଣ ରୂପେ ଅତୁଳନୀୟ । ସେନାବାହିନୀର ମନୋବଳକୁ ଦୃଢ଼ କରିବା ପାଇଁ ବିଭିନ୍ନ ସମୟରେ

ମାଓ ଲଢ଼େଇରେ ଜୀବନ ହାରିଥିବା ଯୋଦ୍ଧା ପୁଅଟିର ବୁଢ଼ୀମାଆ, ପତ୍ନୀ, ବାପା ଓ ପିଲାମାନେ ସରକାରୀ ସହାୟତା ନିର୍ଦ୍ଧାରିତ ସମୟରେ ପାଇ ନଥାନ୍ତି । ଜଣେ ବୀର ଯୋଦ୍ଧା ନିଜ ଗାଁର ସେବା ପାଇଁ ଜୀବନକୁ ଚଳ ଚଳ କରି ଉତ୍ସର୍ଗ କରିଥିବାର ଚଳଚ୍ଚିତ୍ରଟି ଥିଲା 'ପ୍ରହାର' । 'ବର୍ତ୍ତର' ଚଳଚ୍ଚିତ୍ରରେ ଏହି ରାଷ୍ଟ୍ର ପତି ସର୍ବଦା ସୁରକ୍ଷାରେ ବ୍ୟସ୍ତ ରହି ଘର, ସଂସାର ସବୁକିଛି ସୁଖକୁ ପଛରେ ପକାଇ ସୈନିକଙ୍କ ଜୀବନ କାହାଣୀର ଚିତ୍ର ରହିଛି ।



ରାଜନେତା, କ୍ରିକେଟ୍ ଷ୍ଟାର, ସମାଜସେବୀ ଓ ଚଳଚ୍ଚିତ୍ର ନାୟକମାନେ ସେମାନଙ୍କ ସହିତ କିଛି ମୁହୂର୍ତ୍ତ ବିତାଇ ଦେଶ ମାତୃକାର ସେବା ପାଇଁ ସେମାନଙ୍କୁ ପ୍ରେରଣା ଯୋଗାଇଛନ୍ତି । ତେବେ ବିଭିନ୍ନ ରଣମାଧ୍ୟମରେ ପ୍ରକାଶ ପାଇଥିବା ତଥ୍ୟ ଅନୁଯାୟୀ ଭାରତୀୟ ବଜେଟ୍‌ରେ ପ୍ରତିରକ୍ଷା ପାଇଁ କମ୍ ପରିମାଣର ବଜେଟ୍ ବ୍ୟବସ୍ଥା ରହିଥିବାରୁ ଅନେକ ସମୟରେ ଭାରତୀୟ ସେନାବାହିନୀର ସୂଚନା ପ୍ରଯୁକ୍ତିର ଜ୍ଞାନକୌଶଳ ଦୂରାନ୍ୱିତ ହୋଇପାରୁନାହିଁ । ବିଶ୍ୱ ଆର୍ମି ଫୋର୍ସେସ୍ ଫ୍ଲାଗ ତେ'ର ସୁରକ୍ଷା ଦିନରେ ଅନେକ ଦୁଃଖଦ ଚିତ୍ର ବି ମାନସପତ୍ତରେ ଉଙ୍କି ମାଉଛି । ସେନାବାହିନୀର ସମାପନିତ ହେଉ ବା

ଆଜିପରି ଦିନରେ ଦେଶ ମାତୃକାର ସେବାରେ ଜୀବନକୁ ପ୍ରାଣବଳୀ ଦେଉଥିବା ବୀର ସୈନିକଙ୍କୁ ସମ୍ମାନ ପ୍ରଦାନ କରିବାର ପ୍ରତିକ୍ଷାତ ମୁହୂର୍ତ୍ତ । କେବଳ ରାଜ୍ୟ ନୁହେଁ ଜାତୀୟସ୍ତରରେ ଏହି ଦିବସଟିକୁ ସରକାରୀ ଭାବରେ ବିପୁଳ ସମାରୋହରେ ପାଳନ କରାଯାଇଥାଏ । ପରିଶତ ବୟସରେ ପହଞ୍ଚିଥିବା ପୁରୁଣା ଦିନର ଯୁଦ୍ଧ ଘନଘଟାର ନାୟକମାନଙ୍କୁ ସମ୍ବର୍ଦ୍ଧିତ ସହ ଯୁବ ବୟସରେ ନିଜ ଜନ୍ମମାଟିକୁ ବିଦେଶୀକ ହାତରୁ ଛଡ଼ାଇ ଆଣିବାର ପ୍ରୟାସ କରି ବାଜିଗର ପରି ଜୀବନକୁ ଜନ୍ମ ମାଟି ପାଇଁ ଉତ୍ସର୍ଗ କରିଥିବା ବୀର ସୈନିକଙ୍କୁ ସମ୍ମାନିତ କରାଯାଇଥାଏ । ତେବେ ବିଭିନ୍ନ କ୍ଷେତ୍ରରେ ଦେଖାଯାଇଥାଏ ଏହି ସୈନିକମାନେ ସେମାନଙ୍କର ଯେତେବେଳେ ଠାରୁ ସରକାରୀ ସହାୟତା ପାଇବା ପାଇଁ

ଅନେକ କଷ୍ଟ କରିଥାନ୍ତି । ଆଜି ସମର ଶିକ୍ଷାର୍ଥୀ ବାହିନୀ ଦିବସରେ କିଶୋରପିଢ଼ି ମାନଙ୍କୁ ଯେଉଁମାନଙ୍କୁ କି ଆମର ସମାଜର ଭବିଷ୍ୟତ ପିଢ଼ି ଭାବେ ବିଚାର କରାଯାଇଥାଏ ସେମାନଙ୍କ ଭିତରେ ଏହି କାର୍ଯ୍ୟକ୍ରମ ପ୍ରତି ଆନ୍ତରିକତା ବୃଦ୍ଧି ପାଇଲେ ଏହା ଯଥାର୍ଥ ଭାବେ ପ୍ରତିପାଦିତ ହୁଅନ୍ତା ଏହି ଦିବସର ଅନ୍ତର୍ନିହିତ ତାତ୍ପର୍ଯ୍ୟକୁ । ଆଜିର ଦିବସରେ ଦେଶ ମାତୃକାର ପାଇଁ ଜୀବନକୁ ବାଜି ଲଗାଇଥିବା ସୈନିକମାନଙ୍କୁ ପ୍ରେରଣା ଯୋଗାଇବା ସହ ନିଜ ନିଜ କ୍ଷେତ୍ରରେ ସେମାନଙ୍କ ପ୍ରତି ସମ୍ମାନ ପ୍ରଦର୍ଶନ କରି ନିଜ ଜାତି ଓ ସମାଜ ପାଇଁ ଆତ୍ମବଳୀ ଦାନର ପବିତ୍ର ଦିନଟିଏ ହେଉ ।
ଯଶସ୍ୱିନୀ ପଟ୍ଟନାୟକ, ଅଧ୍ୟକ୍ଷା, ନାଳନ୍ଦା ପବ୍ଲିକ୍ ସ୍କୁଲ, ସେକ୍ଟର-୮, ସିଡିଏ, କଟକ

ସ୍ୱାସ୍ଥ୍ୟ ସୂଚକ

ନବଜନ୍ମିତ ଶିଶୁର ଯତ୍ନକୁ ନେଇ ପରାମର୍ଶ :

- ★ ଶିଶୁର ତୃଣ ଅତ୍ୟନ୍ତ କୋମଳ ହୋଇଥିବାରୁ ତାକୁ ଧରିବା ଆଗରୁ ନିଜ ହାତକୁ ପରିଷ୍କାର କରି ଧୋଇ ସୁଖିଲା ତଉଲିଆରେ ପୋଛନ୍ତୁ । ପରେ ଧରନ୍ତୁ ।
 - ★ ଜନ୍ମରୁ ପ୍ରାୟ ୫-୬ ମାସ ମଧ୍ୟରେ ଶିଶୁର ବେକ ସିଧା ହୋଇ ନଥାଏ, ତେଣୁ ଶିଶୁକୁ ଧରିବା ସମୟରେ ତାର ବେକ ତଳେ ହାତ ଦେଇ ଧରିବା ଆବଶ୍ୟକ ।
 - ★ ଛୋଟ ଶିଶୁ ବାରମ୍ବର ପରିସ୍ରା ଓ ଝାଡ଼ା କରୁଥିବାରୁ, ସେହି ସ୍ଥାନଗୁଡ଼ିକୁ ନିଶ୍ଚୟ ଉଷୁମ ପାଣିରେ ପରିଷ୍କାର କରିବା ଉଚିତ ।
 - ★ ଶିଶୁକୁ ଜନ୍ମରୁ ୬ ମାସ ପର୍ଯ୍ୟନ୍ତ ସପ୍ତାହକୁ ୩-୪ଥର ଗାଧୋଇ ଦିଅନ୍ତୁ । ଅଧିକ ଗାଧୋଇବା ଦ୍ୱାରା ତାଙ୍କର କୋମଳ ତୃଣ ଶୁଷ୍କ ହୋଇଯିବାର ସମ୍ଭାବନା ଥାଏ ।
 - ★ ଅନ୍ୟଦିନ ମାନଙ୍କରେ ଆପଣ ତା ପେଟରେ ପାଣି ଦେଇ ପୋଛାପୋଛି କରିପାରନ୍ତି ।
 - ★ ସୂର୍ଯ୍ୟ କରିଶରୁ ଭିତାମିନ ଡି ମିଳୁଥିବାରୁ ସକାଳର କଅଁଳ ଖରାରେ ଶିଶୁକୁ କିଛି ସମୟ ପାଇଁ ଛାଡ଼ନ୍ତୁ ।
 - ★ ଜନ୍ମରୁ ୬ମାସ ପର୍ଯ୍ୟନ୍ତ ୨ ରୁ ୩ ଘଣ୍ଟା ଅନ୍ତରରେ ସ୍ତନ୍ୟପାନ କରାନ୍ତୁ ।
 - ★ ଶିଶୁଙ୍କର ଓଜନ ଓ ବୃଦ୍ଧିକୁ ଦୃଷ୍ଟି ରଖନ୍ତୁ ।
 - ★ ଶିଶୁର ପରିସ୍ରା ଉପରେ ସର୍ବଦା ଧ୍ୟାନ ଦିଅନ୍ତୁ । ଯଦି ହଳଦିଆ ପରିସ୍ରା ହୁଏ ତେବେ ତୁରନ୍ତ ଅଭିଜ୍ଞ ଡାକ୍ତରଙ୍କ ପରାମର୍ଶ ନିଅନ୍ତୁ । କାରଣ ଏହି ସମୟରେ ଶିଶୁଙ୍କ ଜଣ୍ଡିସ୍ ହେବାର ସମ୍ଭାବନା ଅଧିକ ଥାଏ ।
 - ★ ଶିଶୁଙ୍କୁ କେବେହେଲେ ସମ୍ପୂର୍ଣ୍ଣ ଖାଲି ଦେହ କରାନ୍ତୁ ନାହିଁ, ନଚେତ୍ ଅଳ୍ପ ହେବାର ସମ୍ଭାବନା ବଢ଼ି ଯାଇଥାଏ ।
 - ★ ଶିଶୁଙ୍କୁ ପ୍ରାୟ ୧୨ ରୁ ୧୪ ଘଣ୍ଟା ଶୋଇବାକୁ ଦିଅନ୍ତୁ । କାରଣ ସୁନିଦ୍ରାହିଁ ତାକୁ ବଢ଼ିବାରେ ସାହାଯ୍ୟ କରେ ।
- ନବଜନ୍ମିତ ଶିଶୁର ଖାଦ୍ୟ :
- ★ ଜନ୍ମରୁ ପ୍ରାୟ ୬ମାସ ପର୍ଯ୍ୟନ୍ତ ମା'ସ୍ତୀର ହିଁ ଦେବା ଉଚିତ । ଯଦି କୌଣସି କାରଣରୁ ମା'ର ସ୍ତୀର ପର୍ଯ୍ୟାପ୍ତ ହୁଏନାହିଁ ତେବେ ଆପଣ ଡାକ୍ତରଙ୍କ ପରାମର୍ଶ କ୍ରମେ ବାହାରର ତରା ଖାଦ୍ୟ ଦେଇପାରନ୍ତି ।
 - ★ ୬ମାସରୁ ବର୍ଷେ ପର୍ଯ୍ୟନ୍ତ ମା'ସ୍ତୀର ସହିତ ତାଲି ସିଝା ପାଣି, ସାଗୁକ୍ଷୀରୀ, ବାଲି, ପରିବା ସିଝାପାଣି ଦେଇ ପାରିବେ ।
 - ★ ବର୍ଷେ ପରେ ଆପଣ ଖେରୁଡ଼ି, ଆଳୁଭାତ, ରୁଟି କ୍ଷୀର ଆଦି ଖାଦ୍ୟ ଦେଇ ପାରିବେ ।
 - ★ ସର୍ବଦା ଧ୍ୟାନ ରଖିବେ ଶିଶୁକୁ ଭୋକ ଲାଗିଲେ ହିଁ ଖାଇବାକୁ ଦେବା ଉଚିତ ।



ନବଜନ୍ମିତ ଶିଶୁର ଯତ୍ନ

ନୂତନ ସଦସ୍ୟଙ୍କ ଆଗମନରେ ଘରେ ଖୁସୀର ଲହରୀ ଖେଳିଯାଏ । ଆଉ ସେହି ନୂତନ ସଦସ୍ୟ ନବଜନ୍ମିତ ଶିଶୁ ହୋଇଥିଲେ ସେହି ଖୁସୀ ଦ୍ୱିଗୁଣିତ ହୋଇଯାଏ । ମାତୃତ୍ୱ ପ୍ରାପ୍ତିରେ ମା'ର ମନ ଅସୁମାରି ଖୁସୀ ଓ ସପ୍ନରେ ଭରିଯାଏ । ମାତ୍ର ସନ୍ତାନର ଲାଳନପାଳନ ମା'ପାଇଁ କୌଣସି ପ୍ରତିଯୋଗିତା ଠାରୁ କମ୍ ନୁହେଁ । ଘରକୁ ଆସିଥିବା ନୂତନ ସଦସ୍ୟଟି ଖୁବ୍ କୋମଳ ହୋଇଥାଏ । ତା'ର ଉପଯୁକ୍ତ ଯତ୍ନ ନ ନେଲେ ଏହା ତା'ର ସ୍ୱାସ୍ଥ୍ୟ ପାଇଁ ବିପଦ ସୃଷ୍ଟି କରିପାରେ ।

ପ୍ରଫେସର ଡାକ୍ତର ଜ୍ୟୋତିରଞ୍ଜନ ଚମ୍ପୱିରାୟ

ଶିଶୁର ଯତ୍ନ

ମା'ର ଗର୍ଭାଶୟରର ଏକ ତରଳ ଆବର୍ଣ୍ଣ ଓ ନିରାପଦ ଉତ୍ତାପ ମଧ୍ୟରେ ଶିଶୁଟି ରହିଥାଏ, ଜନ୍ମ ପରେ ବାହାର ଅଳ୍ପ ତାକୁ ସ୍ୱାଭାବିକ ଭାବେ ଅଶୁଷ୍କିକର ହୋଇଥାଏ । ଶିଶୁଟିକୁ ଉଷୁମ ରଖିବା ପାଇଁ ଆବଶ୍ୟକ ମାତ୍ରାରେ ଲଲେକ୍ରିକ୍ ବଲବ୍ ବା ରୁମ୍ ହିଟର ବ୍ୟବହାର କରିପାରନ୍ତି ମାତ୍ର କାଠ ବା କୋଇଲା ନିଆଁ ଦ୍ୱାରା ନୁହେଁ, କାରଣ ଏହାର ଧୂଆଁ ଶ୍ୱାସରୁଦ୍ଧ କରିପକାଏ । ଉଷୁମ ପାଇଁ ପିଲା ପାଖରେ ଗରମ ପାଣି ବୋତଲ ରଖନ୍ତୁ ନାହିଁ । ଶିଶୁଥିବା ଘରଟିକୁ ଉପଯୁକ୍ତ ପରିମାଣରେ ବାହାର ପବନ ଓ ସୂର୍ଯ୍ୟାଲୋକ ଆସିବାକୁ ଦିଅନ୍ତୁ । ନବଜନ୍ମିତ ଶିଶୁର ଯତ୍ନକୁ ନେଇ ପରାମର୍ଶ : ବାନ୍ଧି, ନୁଆବେଡ଼ ଓ ଡେଟଲ ଦ୍ୱାରା ସଫା ରଖନ୍ତୁ । ବେଟାଡାଇନ ବା ରେକ୍ସିପାଏଡ଼ ସ୍ଥିର ଲଗାଇ ପାରନ୍ତି । ପିଲା ଶାରୀରିକ ତତ୍ତ୍ୱ ଅନୁସାରେ ଦିନକୁ ୨୦/୨୨ ଘଣ୍ଟା ଶୋଇବ, ଏଥିରେ ବ୍ୟସ୍ତ ହେବାର ନାହିଁ । ପ୍ରତି ପିଲା ପ୍ରଥମ ୨/୪ମାସ ଦିନରେ ଶୁଅନ୍ତି ଓ ରାତିରେ କାନ୍ଦନ୍ତି କାରଣ ସେମାନେ ମା' ଗର୍ଭରେ ଥିବାବେଳେ ଦିନରେ ମା ବୁଲୁଥିଲେ କିମ୍ବା ଦ୍ୱାରା ସେମାନେ ହଲିଥାଆନ୍ତି ଯାହାକି ସେମାନଙ୍କୁ ଶୋଇବାରେ ଆରମ୍ଭ ଲାଗିଥାଏ । ହେଲେ ରାତିରେ ମା ଶୋଇଗଲା ପରେ ସେମାନେ ସେ ଅବସ୍ଥା ପାଉନଥିବାରୁ ସ୍ୱାଭାବିକ ଭାବେ ଶୁଅନ୍ତି । ପ୍ରଥମେ କ୍ଷୀର ଖାଇବା ପରେ ପିଲାମାନେ ଦିନକୁ ୫/୬ଥର ପରିସ୍ରା ଓ ୮/୧୦ଥର ହଳଦିଆ ରଙ୍ଗର ଝାଡ଼ା କରନ୍ତି । ଏଥିରେ ବ୍ୟସ୍ତ ହେବାର ନାହିଁ । ପିଲାମାନେ ମା'ସ୍ତୀର ଖାଇବା ସମୟରେ କ୍ଷୀର ସହ କିଛି ବାୟୁ ଖାଇଥାଆନ୍ତି । ଯାହାଫଳରେ ପେଟ ଫୁଲିଥାଏ । ଏହା ଛାଏଁ ଭଲ ହୋଇଯାଏ, ଏହାକୁ ଲୋକମାନେ ଭୁଲରେ ପେଟପମ୍ପା ବୋଲି କହୁଥାନ୍ତି । ଜନ୍ମ ହେବାର ପରେ ପରେ ପିଲାଙ୍କ ଦେହରେ ଜଣ୍ଡିସ୍ ହୋଇଥାଏ । ଏହା ୧୦/୧୫ ଦିନ ରହିଥାଏ । ଏହା ସ୍ୱାଭାବିକ ଭାବେ ଭଲ ହୋଇଯାଏ । ତେବେ ବେଶି ହଳଦିଆ ରଙ୍ଗ ଦେଖାଦେଲେ ଚିକିତ୍ସକଙ୍କ ପରାମର୍ଶ ନିଅନ୍ତୁ । ପିଲାଙ୍କ ମୁଣ୍ଡରେ କଳା ଆଦୌ ଲଗାନ୍ତୁ ନାହିଁ, ଏହା ଚର୍ମ ସଂକ୍ରମଣ



କରିପାରେ । ପିଲାଙ୍କ ମୁଣ୍ଡର କେଶକୁ ଉଷୁମ ତେଲ ପାଣିରେ ସଫା କରନ୍ତୁ । କିଛିକ୍ଷେତ୍ରରେ ଶିଶୁର ସମ୍ପୂର୍ଣ୍ଣ ଭାଗରେ ଦାନ୍ତ ବାହାରିଥାଏ । ଏହା ପ୍ରାକୃତିକ ବ୍ୟବସ୍ଥା, ଏହାକୁ ଦାନ୍ତୁରା ଭାବିବା ଭୁଲ ଧାରଣା । ଶିଶୁଟି ଝିଅ ହୋଇଥିଲେ ଜନ୍ମ ହେବା ୩/୪ ଦିନ ପରେ ଜନନେନ୍ଦ୍ରିୟରୁ ସାମାନ୍ୟ ରକ୍ତ ବାହାରେ, ଏହା ଚିତ୍ତଜନକ ନୁହେଁ । ମନେ ରଖନ୍ତୁ ଜନ୍ମ ହେବା ପରେ ପରେ ନବଜାତକର ପରିପାକ୍ୟ ସ୍ୱାସ୍ଥ୍ୟଗତ ପରିବେଶ ସହ ସ୍ୱାଭାବିକ ହେବାକୁ ସମୟ ଲାଗିଥାଏ । ତେବେ ସଦାସର୍ବଦା ଉଷୁମ ଓ ବିଶୋଧିତ ବ୍ୟବସ୍ଥା ଦ୍ୱାରା ଏହାକୁ ସଂକ୍ରମଣ ଠାରୁ ଦୂରରେ ରଖନ୍ତୁ ।

ପ୍ରଫେସର ଓ ବିଭାଗୀୟ ମୁଖ୍ୟ, ଶିଶୁରୋଗ ବିଭାଗ, ଫକୀରମୋହନ ମେଡ଼ିକାଲ କଲେଜ, ବାଲେଶ୍ୱର, ଦୂରଭାଷ : ୯୪୩୭୧୨୪୦୭୪



ମହକ

ଅନୁକ୍ରମ

ସାପ ବିଷର ସଫଳ ଚିକିତ୍ସା



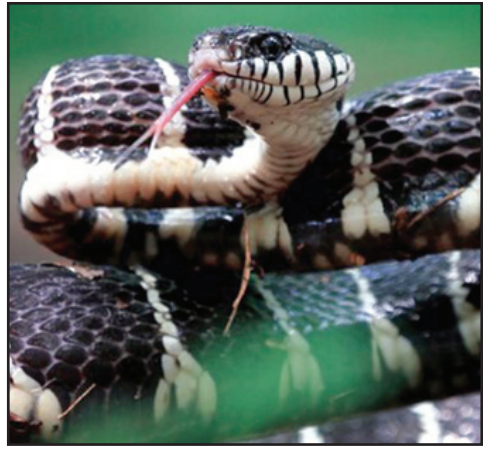
ସାପ ବିଷ ମନୁଷ୍ୟ ମଧ୍ୟରେ ଭୟଙ୍କର ଆତଙ୍କ ସୃଷ୍ଟି କରେ। ସାପ କାମୁଡ଼ାରେ ଅନେକ ଲୋକ ମଧ୍ୟ ମୃତ୍ୟୁବରଣ କରୁଛନ୍ତି। ଏହାର କାରଣ ହେଉଛି ସେ ସବୁକ୍ଷେତ୍ରରେ ସଫଳ ଚିକିତ୍ସା ହୋଇପାରୁନାହିଁ। ଉପଯୁକ୍ତ ଚିକିତ୍ସା କଲେ ଶତକଡ଼ା ଶହେଭାଗ କ୍ଷେତ୍ରରେ ସଫଳତା ମିଳିବ। ପୋଲସରା ଆର୍ଯ୍ୟ ସମାଜର ବ୍ୟନପ୍ରସ୍ତା ଶ୍ରୀଯୁକ୍ତ ଦେବବ୍ରତଜୀ ପ୍ରାୟ ସହସ୍ର ସାପକାମୁଡ଼ା ରୋଗୀଙ୍କର ଚିକିତ୍ସା କରିଥିବେ। ସେଥିରୁ ଗୋଟିଏ କ୍ଷେତ୍ରରେ ସେ ଅକୃତକାର୍ଯ୍ୟ ହୋଇଛନ୍ତି ବୋଲି କହୁଥିଲେ।



ସାପ ବିଷର ଅମୋଗ ଚିକିତ୍ସା ହେଉଛି—ସର୍ପଦଂଶନ କରିବା ଜଣାଗଲେ, ଗୋଟିଏ ଦଣ୍ଡ ବା ବାର ବର୍ଷର ପୁଅ ପିଲାରେ ପରିସ୍ରା ସଂଗ୍ରହ କର। ଦୁଇ କପ୍ ପରିସ୍ରାରେ ଅଧ ଚାମଚ ହଳଦୀ ଗୁଣ୍ଡ ପକାଇ ଭଲ ଭାବେ ଫେଣ୍ଟିଦିଅ ଓ ରୋଗୀକୁ ଶୀଘ୍ର ପିଆଇ ଦିଅ। ହାତ ବା ଗୋଡ଼ର ସର୍ପ ଦଂଶନ କରିଥିଲେ କ୍ଷତ ଉପର ଭାଗରେ ଗୋଟିଏ ଦୌଡ଼ି, ଫିତା ବା କନା ଭିଡ଼ି ବାନ୍ଧିଦିଅ। ପ୍ରଥମ ପାନ (ଉକ୍ତସ୍ୱର) ଦେଇ ଅଧଘଣ୍ଟା ପରେ ଦେହ କପ୍ ପରିସ୍ରା ନିଅ ଓ ଅଧ ଚାମଚ ହଳଦୀ ଗୁଣ୍ଡମିଶାଇ ରୋଗୀକୁ ପିଇବାକୁ ଦିଅ। ଏହାପରେ ରୋଗୀ ଉପରେ ଦୁଷ୍ଟି ରଖ। ରୋଗୀକୁ ସୁସ୍ଥ ଲାଗିଲେ ନିମ୍ନ ପତ୍ର ୩/୪ଟି ଗୋବାଇବାକୁ ଦିଅ। ଯଦି ପତ୍ର ପିତା ଲାଗେ ତେବେ ବିଷ ନଷ୍ଟ ହୋଇଯାଇଛି। ପଟି ଖୋଲି ଦିଅ। ପୁଣି ରୋଗୀ ପ୍ରତି ଦୁଷ୍ଟି ରଖ। ଗୋଡ଼ ଓ ହାତ ଆଙ୍ଗୁଳି ଟାଣିଲେ ଫୁଟୁଛି କି ନାହିଁ ଲକ୍ଷ୍ୟକର। ଯଦି ସ୍ୱାଭାବିକ ଭାବେ ଫୁଟେ ତେବେ ବିଷ ହରି ଯାଇଛି। ନ ହେଲେ ଆଉ ଏକ କପ୍ ପରିସ୍ରାରେ ଅଳ୍ପ ହଳଦୀ ଗୁଣ୍ଡ ମିଶାଇ ଦ୍ୱିତୀୟ ପାନ ଅଧ ଘଣ୍ଟା ପରେ ରୋଗୀକୁ ପିଆଇ ଦିଅ ଓ ପୁଣି ନିମ୍ନ ପତ୍ର ଦେଇ ପରୀକ୍ଷା

କର। ଏହି ଚିକିତ୍ସା ସଫଳ କାର୍ଯ୍ୟ କରେ। ଏଥିରେ ରୋଗୀ ମରିଯାଏ ନାହିଁ। ନିଶ୍ଚିତ ଭଲ ହୋଇଯାଏ। ସର୍ପ ବିଷ ଯେତେ ଉଜ୍ଜ୍ୱଳ ହେଲେ ମଧ୍ୟ ବା ଶୋଇବା ଅବସ୍ଥାରେ ସାପ ଦଂଶନ କରିଥିଲେ ମଧ୍ୟ ଏହି ଚିକିତ୍ସା ଫଳପ୍ରସ୍ତ।

ରୋଗୀ ଦେହୋପ ହୋଇ ଯାଇଥିଲେ କ୍ଷତ ସ୍ଥାନରେ ନିରବଚ୍ଛିନ୍ନ ଭାବେ ଉଜ୍ଜ୍ୱଳ ପାଣି ଢାଳ ଓ ଦୁଇଟି ଛୋଟ ଅଣ୍ଟରୁ ଡାଳ ଆଣି, ପତ୍ର ଝଡ଼ାଇ ଦେଇ ରୋଗୀର କାନରେ ସାମାନ୍ୟ ଭର୍ତ୍ତିକରି ଧୀରେ ଧୀରେ ଘୁରାଅ। ଏହାଦ୍ୱାରା ସାପ ବିଷ ଡାଳକୁ ଚାଲି ଥାଏ। ରୋଗୀ ଚେତା ପାଏ ଓ ନିଜେ ଡାଳକୁ ଧରି କାନରେ ଘୁରାଇବାକୁ ଯତ୍ନ କରେ। ବିଷ ହରି ଗଲା କି ନାହିଁ, ପରୀକ୍ଷା କରିବା ପାଇଁ ରୋଗୀକୁ ନିମ୍ନ ପତ୍ର ଗୋବାଇବା ପାଇଁ ଦିଅ ଓ ଉପର ଲିଖିତ ପ୍ରଣାଳୀରେ ଉପଯୋଗ କର। ସାପ କାମୁଡ଼ିଥିବା ରୋଗୀକୁ ନଦୀର ସ୍ରୋତରେ କ୍ଷତ ଯାଏ ବୁଡ଼ାଇ ରଖିଲେ କିଛି ସମୟ ପରେ ବିଷ ଚାଲିଯାଏ। ପ୍ରଖର ଜଳ ସ୍ରୋତରେ କ୍ଷତ ବୁଡ଼ି ରହିବା ଉଚିତ। ବିଷ ହରିଗଲା କି ନାହିଁ ନିମ୍ନ ପତ୍ର ଓ ଅଙ୍ଗୁଳି ଫୁଟିବାଦ୍ୱାରା ପରୀକ୍ଷା କରାଯାଇପାରେ। ଗୁଣି ଗାରେଡ଼ିର ଆଦୌ ଆବଶ୍ୟକତା ନାହିଁ।



ମାର୍ଗଶୀର ମାସରେ କେଉଁ କାର୍ଯ୍ୟ କରିବେ ?

ମାର୍ଗଶୀର ମାସ ଏକ ପବିତ୍ର ମାସ ଭାବେ ପରିଚିତ। ବିଶେଷକରି ମାର୍ଗଶୀର ମାସର ଗୁରୁବାରଟି ଅତ୍ୟନ୍ତ ଗୁରୁତ୍ୱପୂର୍ଣ୍ଣ। ଧନଦାତ୍ରୀ ମହାଲକ୍ଷ୍ମୀଙ୍କ ବାର। ଗୃହିଣୀମାନେ ବନମାଟି, ଗୋବରରେ ଘରଦ୍ୱାର ଲିପାପୋଛା କରି ସଫାପୁରୁଷା କରନ୍ତି। ଅରୁଆ ଗଉଳ ବଟା ପିଠଉରେ ଛୋଟି, ଧାନଶିଖା, ଆଘୁଠି ଚିତା ପକାନ୍ତି। ମାର୍ଗଶୀରରେ ପଢୁଥିବା ଗରି କିମ୍ବଦାନ୍ତ ପାଠି ପାଳି ଗୁରୁବାରରେ ଲକ୍ଷ୍ମୀଙ୍କର ପ୍ରତୀକ ଭାବେ ଧାନମାଣଡିଏ ସ୍ଥାନ କରି ବିଧି ଅନୁସାରେ ପୂଜା କରାଯାଏ। ମାଣବସା ଗୁରୁବାର ଓଷା, ଧାନ ମାଣିକା ଓଷା ଭାବେ ମଧ୍ୟ କଥିତ। ଓଡ଼ିଆ ମାନଙ୍କର ଏହା ନିକସ୍ୱ ପର୍ବ। ବ୍ରତ ପାଳନରେ ଜାତି-ଅଜାତି, ଭେଦ-ଭାବ ନାହିଁ। ଲକ୍ଷ୍ମୀ ଠାକୁରାଣୀ ନିଷ୍ଠା, ପବିତ୍ରତା ଯେଉଁଠି ଦେଖନ୍ତି, ସବୁକ୍ଷ ହୋଇ ଆପେ ଯାତି ବରଦାନ କରନ୍ତି। ନିଷ୍ଠାର ସହ ବ୍ରତ ପାଳି ଲକ୍ଷ୍ମୀ ଠାକୁରାଣୀଙ୍କ କୃପା ଲାଭ କରିଥିବା ଅଛୁଆଁ ଭକ୍ତ ଶ୍ରୀୟା ଜଣେ ପ୍ରତୀକାତ୍ମକ ଦୃଶ୍ୟକ୍ତ। ଏ ବାବଦରେ ବଳରାମ

ଦାସ ରଚିତ ଲକ୍ଷ୍ମୀପୁରାଣରେ ବର୍ଣ୍ଣନା କରାଯାଇଛି। ଶ୍ରୀୟା ଘରୁ ବୁଲିଆସି ବଡ଼ ଦେଉଳକୁ ପ୍ରବେଶ କରିବାରୁ, ମହାଲକ୍ଷ୍ମୀଙ୍କୁ ବଳରାମ ଭକ୍ଷଣ କରିଥିଲେ ଓ ଅପମାନିତା ହୋଇ ଲକ୍ଷ୍ମୀ ବଡ଼ଦେଉଳ ପରିତ୍ୟାଗ କରିଥିଲେ। ଲକ୍ଷ୍ମୀଙ୍କ କୋପରୁ ବଳରାମ ଓ ଜଗନ୍ନାଥଙ୍କୁ ବାର ବର୍ଷ ଧରି ଅନ୍ଧ ଜଳ ମିଳିନଥିଲା। ଦୁଇ ଭାଇ ଲକ୍ଷ୍ମୀଛଡ଼ା ହୋଇ ବୁଲିଥିଲେ। ଶେଷରେ ସେମାନଙ୍କ ଭ୍ରାନ୍ତି ଦୂର ହୋଇଥିଲା ଏବଂ ମହାଲକ୍ଷ୍ମୀ ଶ୍ରୀମନ୍ଦିରକୁ ବାହୁଡ଼ିଥିଲେ। ସାମାଜିକ ଚଳଣି, ପରିବାରରେ ନାରୀର ଦାୟିତ୍ୱ ଓ ଆଦର୍ଶ ଆଚରଣ, ମହାପୀଠ ପରିବର୍ତ୍ତେ ବ୍ୟବହାର, ସୁରୁଚି, ପରିଚ୍ଛନ୍ଦା ଓ ଅନ୍ତରେ ଭକ୍ତିର ପ୍ରାଧାନ୍ୟ ଆଦି ମାର୍ଗଶୀର ଗୁରୁବାର ମାହାତ୍ମ୍ୟ।

କାର୍ତ୍ତିକ ମାସ ଯାଇ ଏବେ ମାର୍ଗଶୀର ମାସ ଆରମ୍ଭ ହୋଇଛି। ହିନ୍ଦୁଧର୍ମରେ ମାର୍ଗଶୀର ମାସକୁ ଅତ୍ୟନ୍ତ ପବିତ୍ର ମାସ ଭାବେ ଗ୍ରହଣ କରାଯାଇଥାଏ। ତେଣୁ ଏହି ମାସରେ ଦାନଧର୍ମ ପାଇଁ କେତେକ ନିୟମ

କରାଯାଇଛି। ଯାହାକୁ ପାଳନ କରିବା ଦ୍ୱାରା ମନୁଷ୍ୟ କଲ୍ୟାଣ ହୋଇଥାଏ। ମାର୍ଗଶୀର ମାସରେ କୌଣସି ଗାଦିନ ବ୍ରହ୍ମ ପୂଜାର୍ଚ୍ଚରୁ ଉଠି ନଦୀ କିମ୍ବଦାନ୍ତ ପବିତ୍ର ଜଳାଶୟରେ ସ୍ନାନ କରିବା ଦ୍ୱାରା ମନୁଷ୍ୟ ସର୍ବପୁଣ୍ୟ ପ୍ରାପ୍ତ କରିଥାଏ। ସ୍ନାନ କରିବା ପରେ ଇଷ୍ଟଦେବତାଙ୍କ ଆରାଧନା ଏବଂ ଗାୟତ୍ରୀ ମନ୍ତ୍ର ଜପ ଦ୍ୱାରା ମନୁଷ୍ୟ ପୁଣ୍ୟ ଲାଭ କରିଥାଏ। ଏହିପରି ସ୍ନାନ ତଥା ପୂଜା ଦ୍ୱାରା ମହିଳାମାନେ ସୌଭାଗ୍ୟବତୀ ହୋଇଥାନ୍ତି। ଏହାଦ୍ୱାରା ସେମାନେ ପତିଙ୍କ ଦୀର୍ଘାୟୁ, ସ୍ୱାସ୍ଥ୍ୟ ତଥା ପୁତ୍ର ଲାଭ କରିବାର ଗୌରବ ପ୍ରାପ୍ତ କରିଥାନ୍ତି। ମାର୍ଗଶୀର ମାସରେ ଜୀବା ସେବନ କରିବା ଅନୁଚିତ। ଏହାଦ୍ୱାରା ଶାରୀରିକ ଏବଂ ମାନସିକ କ୍ଷତି ହୋଇଥାଏ।

ଉତ୍କଳାନନ୍ଦ ଅଜୟ କୁମାର ବେହେରା
ବରୋଧ୍ୟ ବାଣୀ' ପିସି ସରକାର ଲେନ୍, ଅରୁଣୋଦୟ
ମାର୍କେଟ, କଟକ,
ଦୂରଭାଷ : ୯୪୩୭୦୩୧୨୫୩

ଏହି ସମ୍ପାଦକ, ସେହି ବର୍ଷ (ନଭେମ୍ବର ୨୪-୩୦)

ଏକ ସମ୍ପାଦକ

ନଭେମ୍ବର ୨୪, ୨୦୦୭-
ପାକିସ୍ତାନର ପୂର୍ବ ପ୍ରଧାନମନ୍ତ୍ରୀ ନୂହାବୁ ଶରୀଫ୍ ୩୦ ବର୍ଷର ନିର୍ବାସନ ପରେ ସ୍ୱଦେଶ ଫେରିଥିଲେ।



ନଭେମ୍ବର ୨୫, ୧୯୪୮-ଭାରତରେ କ୍ୟାପିଟେଲ କୋରର ସ୍ଥାପନା ହୋଇଥିଲା।



ନଭେମ୍ବର ୨୬, ୧୯୪୯-ଆଜିର ଦିନରେ ସ୍ୱାଧୀନ ଭାରତର ସମ୍ବିଧାନରେ ସମ୍ବିଧାନ ସଭାର ଅଧ୍ୟକ୍ଷ ହୁଷାର କରିଥିଲେ।



ନଭେମ୍ବର ୨୭, ୨୦୦୮-ଏହି ଦିନ ଷଷ୍ଠ ବେତନ ଆନ୍ଦୋଳନ ଦେଖିବା ଦେଖିବା ରାଜ୍ୟ ହୋଇଥିଲା ଉତ୍ତର ପ୍ରଦେଶ।



ନଭେମ୍ବର ୨୮, ୨୦୦୭-ନେପାଳୀ ସରକାର ଓ ମାଓବାଦୀଙ୍କ ମଧ୍ୟରେ ହତ୍ତିଆର ମାଧ୍ୟମରେ ମେଣ୍ଟି ହୋଇଥିଲା।



ନଭେମ୍ବର ୨୯, ୧୮୭୦-ବ୍ରିଟିଶରେ ଆବଶ୍ୟକ ଶିକ୍ଷା କାନୁନ ଲାଗୁ ହୋଇଥିଲା।



ନଭେମ୍ବର ୩୦, ୧୯୬୫-କେ.ଶଙ୍କର ପିଲୁଲ ଦିଲ୍ଲୀ ଠାରେ କର୍ତ୍ତୃକ ସଂଗ୍ରହାଳୟର ସ୍ଥାପନା କରିଥିଲେ।



ବୋହୂକୁ ଶାଶୁ ମୁଣ୍ଡିଆମାରୁଥିବା ଓଷା: କାଞ୍ଜିଅଁଳା



ମାର୍ଗଶୀର ମାସ କୃଷ୍ଣପକ୍ଷ ନବମୀ ତିଥି କାଞ୍ଜିଅଁଳା ଓଷା ନାମରେ ଖ୍ୟାତ । ପାରିବାରିକ ଓ ସାମାଜିକ ସୌହାର୍ଦ୍ଦ୍ୟ ସହିତ ଆୟୁଷ ବୃଦ୍ଧି ନିମନ୍ତେ ସକ୍ଷୀ ଦେବୀଙ୍କୁ ଏହି ଓଷା ସମର୍ପିତ । ସାଧବ ଘରର ସୁନ୍ଦର କଥାବସ୍ତୁକୁ ଅଧାର କରି ପରିକଳ୍ପନା କରାଯାଇଥିବା ଏହି ଓଷାକୁ ଦ୍ଵିଜ ରଘୁନାଥ ଗୀତରେ ଭଣିତା କରିଛନ୍ତି ।

‘କାଞ୍ଜିଅଁଳା କଥା ଗୀତରେ । ଦ୍ଵିଜ ରଘୁନାଥ ପ୍ରକାଶ କରେ ।’ କାଞ୍ଜିଅଁଳା ଓଷା ପାଳନ କଲେ ଓ ଏହାର ଗୀତକୁ ଶ୍ରବଣ କଲେ ଦୁଃଖ, କଷ୍ଟ, ଦୂର ହେବା ସହିତ ମନୋବାଞ୍ଛା ପୂର୍ଣ୍ଣ ହୁଏ ବୋଲି ଦ୍ଵିଜ ରଘୁନାଥ ନିଜସ୍ଵ ରଚନାରେ ଉଲ୍ଲେଖ କରିଛନ୍ତି । ତାଙ୍କ ଭାଷାରେ -
 ‘ସେ ଦିନୁ ଓଷାକୁ ଆଶ୍ରୟ କଲେ ଏ ଓଷା କଲେ ଫଳ ମିଳେ ଭଲେ ।
 ଏହା ଯେ ପଢ଼ନ୍ତି ଶୁଣନ୍ତି ନର ସକଳ ପୁରୁଷାର୍ଥ ହୁଅଇ ତା’ର ।’
 କାଞ୍ଜିଅଁଳା ଓଷାର ପରିକଳ୍ପନା ଅତ୍ୟନ୍ତ ଚମତ୍କାର ଓ ମର୍ମସ୍ପର୍ଶୀ । କାଞ୍ଜିଅଁଳା ଓଷାରେ ସକ୍ଷୀ ଦେବୀଙ୍କୁ ଛଅ ପ୍ରକାର ତିଅଣ ଓ ଛଅ ପ୍ରକାର ପିଠା ସମର୍ପଣ କରାଯାଏ । ଛଅ ତିଅଣ ମଧ୍ୟରେ କାଞ୍ଜି ଅନ୍ତର୍ଭୁକ୍ତ । ପିତା ଶୁଖୁଆ ଓ ପୋଇ ମିଶାଇ ତନ୍ଦୁରୀ ପ୍ରସ୍ତୁତ କରାଯାଏ । ସକ୍ଷୀ ଦେବୀଙ୍କୁ କାଞ୍ଜି ଅର୍ପଣ କରାଯାଇଥିବାରୁ ସମ୍ଭବତ ଏହି ଓଷାକୁ କାଞ୍ଜିଅଁଳା କୁହାଯାଏ । ଏହି ମର୍ମରେ ଦ୍ଵିଜ ରଘୁନାଥ ଉଲ୍ଲେଖ କରିଛନ୍ତି -
 ‘ପୋଇ ଖଡ଼ା ପିତା ଶୁଖୁଆମାନ । ଛ’ ତିଅଣ ଛ’ ପିଠା ବିଧାନ ।
 କଖାରୁ କାଞ୍ଜି କରିଣ ଥୋଇ । ଛ’ ପିଠା ତହିଁ ଯନ୍ତେ ରଖାଇ ।’
 କାଞ୍ଜି, ପିତା ଶୁଖୁଆ, ପୋଇରୁ ପ୍ରସ୍ତୁତ ଖାଦ୍ୟ ଶରୀର ପ୍ରତି ହିତକାରୀ । ଏହା



ହିଁ ଏହି ଓଷାର ବୈଶିଷ୍ଟ୍ୟ । ଆମ ପୂର୍ବଜ ମାନଙ୍କର ଦିବ୍ୟ ଅନୁଭୂତି ଓ ଅଭିଜ୍ଞତା କେତେ ଉଚ୍ଚକୋଟୀର ଥିଲା ଏଥିରୁ ସହଜରେ ଅନୁମେୟ । ଶୀତ ଦିନେ କାଞ୍ଜି ଖାଇଲେ ଶରୀର ସୁସ୍ଥ ଓ ମନ ପ୍ରଫୁଲ୍ଲ ରହେ । କାଞ୍ଜି ଖାଇଲେ ଶରୀରରେ ଉତ୍ତମ ପ୍ରଭାବ ପଡ଼ିଥାଏ । ବିଶେଷ କରି ଶୀତ ଦିନେ କାଞ୍ଜି ଖାଇବା ନିହାତି ଉପାଦେୟ । ପିତା ଶୁଖୁଆ ଚର୍ମ ରୋଗ ଦୂର କରେ । ଶୀତ

ଦିନେ ଚର୍ମ ରୋଗ ଅଧିକ ଦେଖାଯାଏ । ପିତା ଶୁଖୁଆର ପିତା ଅଂଶ ଶରୀରରେ ଚର୍ମ ରୋଗର ଜୀବାଣୁକୁ ନଷ୍ଟ କରି ଦେଇଥାଏ । ତେଣୁ ପିତା ଶୁଖୁଆକୁ ବୋହୂ ବେଶ କରି ପୂଜା କରିବାର ବିଧି କାଞ୍ଜିଅଁଳାରେ ରହିଛି । ଶୁଖୁଆ ଓ କାଞ୍ଜିର ଗୁରୁତ୍ଵ ଶରୀର ପ୍ରତି କେତେ ଉପାଦେୟ ତାହା ଜଣାପଡ଼େ ଶୁଖୁଆ ଖାଇ ଯାତ୍ରାରୁ । ‘ମହାମଣ୍ଡଳ ଗୀତା’ର ରଚୟତା ମହାପୁରୁଷ ସନ୍ଥ ଅରକ୍ଷିତ ଦାସଙ୍କ ଓଳାସୁଣୀ ପାହାଡ଼ରେ ଶୁଖୁଆ ଖାଇ ଯାତ୍ରା ଆୟୋଜିତ ହୁଏ । ଏଠି ଶୁଖୁଆ ଭୋଗ ସହ ପୋଡ଼ ପିଠା ଓ କାଞ୍ଜି ଭୋଗ ଲାଗି କରାଯାଏ । ଓଡ଼ିଶାରେ ଶୁଖୁଆ ଦିବସ ମଧ୍ୟ ପାଳନ କରାଯାଏ । କାଞ୍ଜି ଦେହ ପ୍ରତି ହିତକାରୀ ଥିବାରୁ ଏହି ଓଷା କାଞ୍ଜିଅଁଳା ନାମରେ ପରିଚିତ । କାଞ୍ଜି ବିଭିନ୍ନ ପ୍ରକାର ଯଥା-ତୋରାଣୀ କାଞ୍ଜି, ପେଜ କାଞ୍ଜି ଓ ଦହି କାଞ୍ଜି ପ୍ରଭୃତି । କାଞ୍ଜି ଓଡ଼ିଆମାନଙ୍କର ପ୍ରିୟ । କାଞ୍ଜି ଖାଇବା ଦ୍ଵାରା ବହୁ ବିଧି ଉପକାର ମିଳିଥାଏ । କାଞ୍ଜିର ଉପକାରୀତା ଓ ଲୋକପ୍ରିୟତାକୁ ଦୃଷ୍ଟିରେ ରଖି ଜାନପ୍ରିୟ ଗୀତିକାର, କଣ୍ଠଶିଳ୍ପୀ, ସଂଗୀତ ନିର୍ଦ୍ଦେଶକ ତଥା ବହୁମୁଖୀ ପ୍ରତିଭାର ଅଧିକାରୀ ସ୍ଵର୍ଗତ ଅକ୍ଷୟ ମହାନ୍ତି, ଏ ସଂପର୍କରେ ଏକ ସୁନ୍ଦର ଗୀତର କଣ୍ଠ ଦାନ କରିଥିଲେ । ସେହି କାଳଜୟୀ ଗୀତର ଗୋଟିଏ ପଦ-
 ‘କାଞ୍ଜି ଗଲ ଖରେ ଖରେ ଯାଇ ପଶିଲା ଭଣ୍ଡାରି ଘରେ ଏଣେ ଭଣ୍ଡାରିକୁ ତେଣେ ଭଣ୍ଡାରି କାଞ୍ଜିକୁ ଦେଲେ ଖିଅର କରି ।’
 କାଞ୍ଜିଅଁଳା ଓଷାର କଥାବସ୍ତୁ ଅନୁଯାୟୀ କଖାରୁ ପ୍ରସ୍ତୁତ କାଞ୍ଜି ଖାଇବାକୁ ସାଧବ ଘର ସାନ ବୋହୂ ଲକ୍ଷ୍ମୀ ପ୍ରକାଶ କଲା । ପଡ଼ିଶା ଘର ବାଡ଼ିରେ ସକ୍ଷୀ ଦେବୀଙ୍କୁ ସମର୍ପିତ ହୋଇଥିବା କଖାରୁକୁ ଗୋରି କରି ଆଣି ଖାଇଲା । ସକ୍ଷୀ ଦେବୀଙ୍କ କୋପରୁ ସାଧବ ସାନ ବୋହୂର ପାଞ୍ଚଟି ପୁତ୍ର ଅକାଳରେ ମୃତ୍ୟୁ ମୁଖରେ ପଡ଼ିଲେ । ସକ୍ଷୀର ଗର୍ଭବତୀ ଅବସ୍ଥାରେ ତା’ର ଶାଶୁ ତାଙ୍କୁ ଘରୁ ବହିଷ୍କାର କଲେ । ସାନ ବୋହୂ ଜଙ୍ଗଲରେ ଏକ ପୁତ୍ର ସନ୍ତାନ ଜନ୍ମ ଦେଲେ । ସାନ ବୋହୂର ବିକଳ କୁନ୍ଦନ ଶୁଣି ସକ୍ଷୀ ଦେବୀ ଆବିର୍ଭାବ ହେଲେ । ସକ୍ଷୀ ଦେବୀ ନିଜର ପରିଚୟ ଦେଇ ସାଧବ ବୋହୂକୁ ତା’ର ସନ୍ତାନ ଫେରାଇ ଦେଲେ ଓ ଘରକୁ ଫେରି ଯିବାକୁ ନିର୍ଦ୍ଦେଶ ଦେଲେ । ସାଧବ ବୋହୂ ଛଅ ପୁଅକୁ ସଙ୍ଗରେ ଧରି ଘରେ ପହଞ୍ଚିଲେ । ସକ୍ଷୀ ଦେବୀ ସାଧବ ଘରେ ଉପସ୍ଥିତ ହୋଇ କାଞ୍ଜିଅଁଳା ଓଷା ପାଳନ କରିବା ପାଇଁ ନିର୍ଦ୍ଦେଶ ଦେଲେ । ଶାଶୁ ସାଧବାଣୀକୁ ଓଷା ନ କରିବାକୁ କହିଲେ । ସକ୍ଷୀ ଦେବୀ ଉକ୍ତ ଓଷାର ବିଧି-ବିଧାନ ଶାଶୁ-ବୋହୂକୁ ବୁଝାଇ କହିଲେ । ପିତା ଶୁଖୁଆ ସାତ ଗୋଟି ନେଇ ତାକୁ ହଳଦି ପାଣିରେ ଧୋଇବ । ପିତା ଶୁଖୁଆକୁ ହଳଦିଆ କନା ପିନ୍ଧାଇ ମୁଣ୍ଡରେ ସିନ୍ଦୂର ଓ ଆଖିରେ କଞ୍ଜଳ ଲଗାଇ ବୋହୂ ରୂପେ ସଜାଯାଏ । ଅଗଣାରେ ପୋଖରୀ ସଦୃଶ୍ୟ ଗାତ କରି ଏଥିରେ ଧାନ, ସାରୁଗଛ ଓ କଞ୍ଜ ମାଛ ରଖାଯାଏ । ଏହାପରେ ଛଅ ତିଅଣ ଓ ଛଅ ପ୍ରକାର ପିଠାରେ ସକ୍ଷୀ ଦେବୀଙ୍କୁ ପୂଜା କରି

ସକୃଷ୍ଟ କରାଯାଏ । ପୋଇ ଖଡ଼ା, ପିତା ଶୁଖୁଆ, ମୂଳା, ସାରୁ ପ୍ରଭୃତିରେ ତନ୍ଦୁରୀ ପ୍ରସ୍ତୁତ କରାଯାଏ । କଖାରୁ କାଞ୍ଜି ମଧ୍ୟ ପ୍ରସ୍ତୁତ କରାଯାଇ ପୂଜାରେ ଲାଗି କରାଯାଏ । ଶୁଖୁଆ ରୂପି ବୋହୂକୁ ଶାଶୁମାନେ ମୁଣ୍ଡିଆ ମାରିଥାନ୍ତି । ପୋଇ ଖଡ଼ା କାହାକୁ ଦିଆଯାଏ ନାହିଁ ଏହି ବ୍ୟବସ୍ଥା କାଞ୍ଜିଅଁଳା ଓଷାରେ ଦେଖିବାକୁ ମିଳେ । କାଞ୍ଜିଅଁଳା ଓଷାର ଉପାସ୍ୟ ଦେବୀ ସକ୍ଷୀ ଆୟୁଷ, ଶାନ୍ତି, ପ୍ରଗତିର ଦେବୀ ଅଟନ୍ତି । ଦ୍ଵିଜ ରଘୁନାଥଙ୍କ ବର୍ଣ୍ଣନାରେ ଉଲ୍ଲେଖ ଅଛି-
 ଷଠୀ ଦେବୀ ଏବେ ବୋଲନ୍ତି ଶୁଣ କାର୍ତ୍ତିକ ଗଲେ ମାର୍ଗଶୀର ପୁଣ ।
 ନବମୀ ଦିନ କାଞ୍ଜିଅଁଳା ହୋଇ ବୋହୂ କରିବ ତୁ କରିବୁ ନାହିଁ ।
 ପିତା ଶୁଖୁଆ ସାତ ଗୋଟି ନେବ ଗାଧୁଆ ମୁଣ୍ଡେ ସିନ୍ଦୂର ଦେବ ।
 କଞ୍ଜଳ ହଳଦୀ କନା ପିନ୍ଧାଇ ମୂଳା କାଞ୍ଜିଆଦି ତିଅଣ ହୋଇ ।
 କାଞ୍ଜିଅଁଳା ଓଡ଼ିଶାର ନିଜସ୍ଵ ପାରମ୍ପରିକ ଓଷା । ଅନ୍ୟାନ୍ୟ ଓଷା ପରି ଏହାରେ



ରହିଛି ସ୍ଵତନ୍ତ୍ର ପରିଚୟ ଓ ଅନ୍ତର୍ନିହିତ ତତ୍ତ୍ଵର ଆଭିମୁଖ୍ୟ । ପାରିବାରିକ, ସାମାଜିକ ସୌହାର୍ଦ୍ଦ୍ୟ ସହିତ ପ୍ରକୃତି ପୂଜାର ଏକ ଅଭିନବ ନିଦର୍ଶନ କାଞ୍ଜିଅଁଳା ଓଷା । ଧାନ, ସାରୁ, ମୂଳା, କଖାରୁ, ପୋଇ ଖଡ଼ା, ସହିତ ମାଛ, ଶୁଖୁଆ ଓ କାଞ୍ଜି ପ୍ରଭୃତିର ଉପାଦେୟତାକୁ ଏହି ଓଷା ଦର୍ଶାଇଥାଏ । ଗୋରୀ କଲେ ଷଠୀ ଦେବୀ ଅସନ୍ତୁଷ୍ଟ ହୋଇ ଦଣ୍ଡ ବିଧାନ କରିବେ । ତେଣୁ ଏଥିରୁ ନିର୍ଭର ରହିବା ନିମନ୍ତେ କାଞ୍ଜିଅଁଳା ଓଷା ଶିକ୍ଷା ଦିଏ । କାଞ୍ଜିଅଁଳା ଓଷା ଭକ୍ତି, ଭାବ, ଆତ୍ମା ଓ ବିଶ୍ଵାସର ପ୍ରତୀକ ଅଟେ । ନାରୀବାଦର ମହନୀୟ ଭାବଧାରାକୁ ପ୍ରଚାର ଓ ପ୍ରସାର ଦିଗରେ କାଞ୍ଜିଅଁଳା ଓଷାର ଭୂମିକା କୌଣସି ଗୁଣରେ ଘୁନ ନୁହେଁ । ପାରିବାରିକ ପୁଷ୍ଟ, ଶାନ୍ତି ସହିତ ସାଂସ୍କୃତିକ ମହତ୍ତ୍ଵକୁ ଉନ୍ନତ ରଖେ କାଞ୍ଜିଅଁଳା ଓଷା । ସର୍ବୋପରି ଶାଶୁ-ବୋହୂର ନିବିଡ଼ ସଂପର୍କ କୁ ସୁଦୃଢ଼ କରିଥାଏ କାଞ୍ଜିଅଁଳା ଓଷା ଶୁଖୁଆ ବୋହୂ ମାଧ୍ୟମରେ ।

ଅଧ୍ୟାପକ ପବିତ୍ର ମୋହନ ବାରିକ, ଇତିହାସ ବିଭାଗ, ସନାତନ ହରିଚନ୍ଦନ ମହାବିଦ୍ୟାଳୟ ମଦନପୁର, ଖୋର୍ଦ୍ଧା- ୭୫୨୦୫୪
 ମୋ- ୮୮୯୫୧୯୦୪୭୫

ବିଜ୍ଞାନ

ନାଲି ପେନ୍‌ରେ ଲେଖିଲେ ଦଣ୍ଡ



ନାଲି ପେନ୍‌କୁ ବିଶେଷକରି ପରୀକ୍ଷା ଖାତା ଦେଖିବାରେ ଶିକ୍ଷକମାନେ ବ୍ୟବହାର କରିଥାନ୍ତି । ପରୀକ୍ଷାଖାତା ମୂଲ୍ୟାଙ୍କନରେ ଓ ପିଲାମାନେ କିଛି ଭୁଲ କଲେ ଏହାକୁ କରେକ୍ଟ୍‌ର ଅର୍ଥରେ ବ୍ୟବହାର କରାଯାଇଥାଏ । ଯଦିଓ ଶିକ୍ଷକମାନେ ନାଲି ପେନ୍‌କୁ ବ୍ୟବହାର କରିଥାନ୍ତି, ଛାତ୍ରମାନେ କିନ୍ତୁ ଏହାକୁ ବ୍ୟବହାର କରି ନଥାନ୍ତି । କିନ୍ତୁ ପର୍ତ୍ତୁଗାଲରେ ନାଲି ପେନ୍ ବ୍ୟବହାରକୁ ନିଷେଧ କରାଯାଇଛି ।

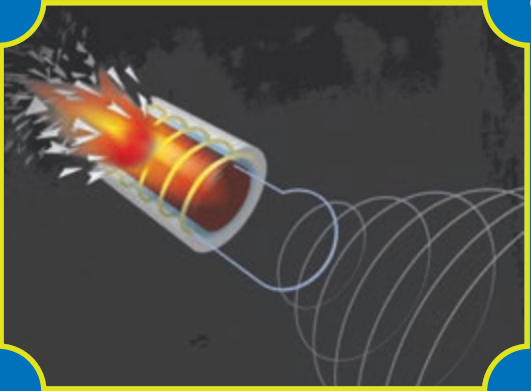
ସେଠାରେ ନାଲି ପେନ୍ ବ୍ୟବହାର ବାବଦରେ ମଧ୍ୟ ଆଇନ ଅଣାଯାଇଛି । କାରଣ ପିଲାମାନଙ୍କ ଖାତା କି ପରୀକ୍ଷାଖାତାରେ ମୂଲ୍ୟାଙ୍କନ ସମୟରେ ଯେଉଁ ନାଲିଗାର ବାଜେ, ତାହାଦ୍ୱାରା ସେମାନଙ୍କ ଉପରେ ମାନସିକ ପ୍ରଭାବ ପଡ଼ିଥାଏ । ତେଣୁ ନାଲି ପେନ୍ ବ୍ୟବହାରକୁ ନିଷିଦ୍ଧ କରାଯାଇଛି ।

ଅଧିକ ଟମାଟୋ ଖାଇଥିବା ଲୋକ



ସମସ୍ତେ ଏବେ ପରିବା ତାଲିକାରେ ଟମାଟୋକୁ ବ୍ୟବହାର କରୁଥିବାବେଳେ ବର୍ଷକ୍ରମେ ଟମାଟୋର ମଧ୍ୟ ବ୍ୟବହାର କରିଥାନ୍ତି । ଟମାଟୋ ଯେକୌଣସି ଖାଦ୍ୟରେ ନପକାଇଲେ ଟମାଟୋ ଲାଗେନି ବୋଲି ଲୋକଙ୍କ ମନରେ ଧାରଣା ସୃଷ୍ଟି ହୋଇସାରିଲାଣି । ଦେଖିବାକୁ ଗଲେ ଏହି ଟମାଟୋର ବ୍ୟବହାର ଇଟାଲୀ ପାଇଁ ପୁରାତନ । ଖ୍ରୀ.ପୂ.୧୫୦୦ରୁ ଇଟାଲୀର ଲୋକମାନେ ଟମାଟୋ ବ୍ୟବହାର କରିଆସୁଛନ୍ତି । ସେଠାକାର ଲୋକମାନେ ଟମାଟୋକୁ ଫଳ ଭାବରେ ବ୍ୟବହାର କରିବା ସହ ଖାଲି ଟମାଟୋକୁ ମଧ୍ୟ ଖାଇଥାନ୍ତି ।

ମାରାତ୍ମକ ବୋମା



ସେହିନିମ୍ନ ଆଇନଶୁଳ୍କନକାର ମାନସ ସତ୍ତା ଲିଟଲ ବୟ ସିନା ହିରୀସାମା-ନାଗାସାକୀକୁ ଧୂସ୍ରସ୍ତ୍ରପରେ ପରିଣତ କରିଦେଇଥିଲା । ଆଜି କିନ୍ତୁ ଅନେକ ଶକ୍ତିଶାଳୀ ପରମାଣୁ ବୋମା ବିଭିନ୍ନ ଦେଶ ହାତରେ ରହିଛି । କେବଳ ଏତିକି ନୁହେଁ ନାଇଟ୍ରୋଜେନ ବୋମା ଭଳି ମାରାତ୍ମକ ଅସ୍ତ୍ର ବି ବିଭିନ୍ନ ଦେଶଙ୍କ ପାଖରେ ଗଢ଼ିତ ହୋଇ ରହିଛି । ମାଇକ୍ରୋଓର୍ଗାନିଜ୍ମ ଭଳି ବୋମାକୁ ମଧ୍ୟ ଏହି ଯୁଦ୍ଧ ବିଭୀଷିକାକୁ ବଢ଼େଇ ଦେଇଛି । ମାଇକ୍ରୋଓର୍ଗାନିଜ୍ମ ବୋମା ଶକ୍ତୀନ ଭାବରେ ନଷ୍ଟ କରିଦେଇପାରେ

ସମସ୍ତ ଓ୍ଵେଭର ଯୋଗାଯୋଗ । ଇଣ୍ଟରନେଟ୍, ମୋବାଇଲ୍ କି ସେନାବାହିନୀରେ ବ୍ୟବହାର ହେଉଥିବା ସିଗନାଲକୁ ମଧ୍ୟ ବାହ୍ୟଜଗତରୁ ବିଚ୍ଛିନ୍ନ କରିଦେଇପାରେ ।

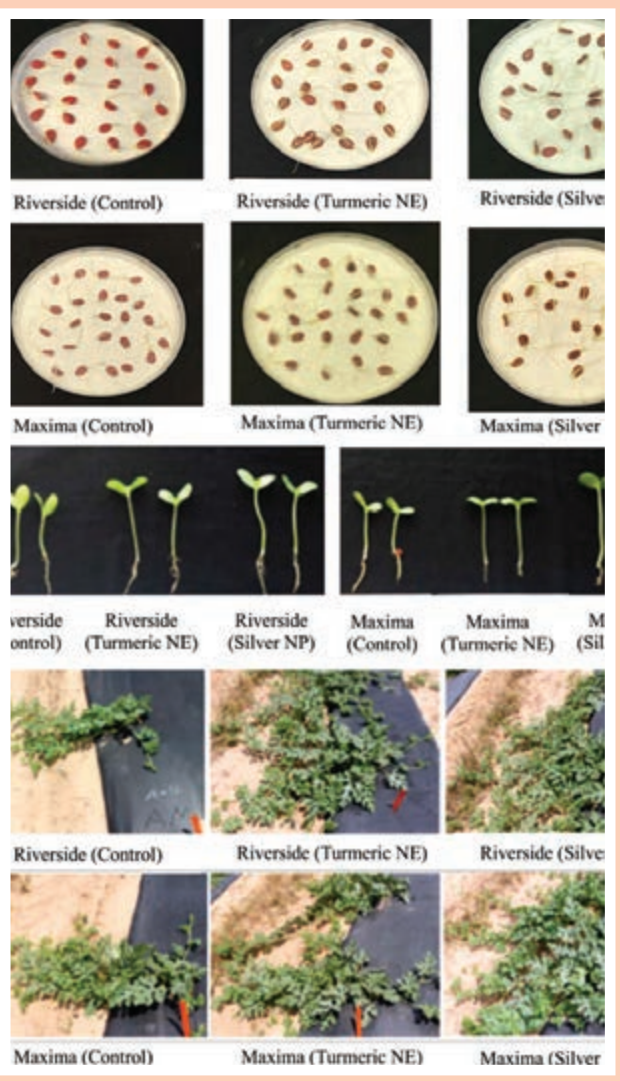
ବାୟୋଜେନେଟିକ ମଞ୍ଜି

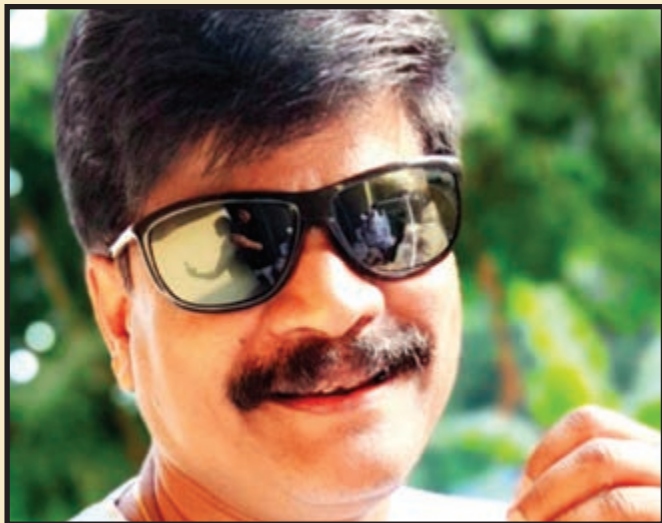
ଜହ୍ନରେ ଯଦି ଗଣ ହୁଏ ଏହାର ଫଳ, ପୃଥିବୀରେ ଫଳୁଥିବା ଫଳଠାରୁ ଛଅଗୁଣା ବଡ଼ ହେବ ବୋଲି ବୈଜ୍ଞାନିକ ମାନେ ଆଶା ପ୍ରକଟ କରୁଛନ୍ତି । କାରଣ ଚନ୍ଦ୍ରର ମାଧ୍ୟାକର୍ଷଣ ଶକ୍ତି, ପୃଥିବୀର ମାଧ୍ୟାକର୍ଷଣ ଶକ୍ତିର ଏକ ସମ୍ପର୍କ । ଯାହା ଫଳରେ ସେଠି ଯଦି ଚନ୍ଦ୍ରରେ ଫଳେ କଖାରୁ ପରି, ଗହମ ଠିକ ଲିଟୁ ପରି, ଧାନଗଛ ଆଖୁଗଛ ପରି , ଆଳୁ ଚରଭୁଜ ପରି, ଲଙ୍କା ଠିକ କଦଳୀ ପରି ଫଳିବ ବୋଲି ଆଶା କରାଯାଇଛି । ଏହା କୌତୁହଳପୂର୍ଣ୍ଣ କଥା ହେଲେ ବି ଯଦି ଚନ୍ଦ୍ରରେ ଜନବସତି ସମ୍ଭବ ହୁଏ, ଏମିତି ଘଟଣା ଘଟିବାରା କିଛି ନୁଆ ନୁହେଁ । ଜହ୍ନରେ ଗଣ ହେଲେ ମଞ୍ଜିକୁ ନେଇ ମଧ୍ୟ ରହିଛି ଦୃଢ଼ । ପୃଥିବୀରୁ ମଞ୍ଜି ନେଇ ଗଣ କରିବା ସମ୍ଭବ ନୁହେଁ । ବାୟୋଜେନେଟିକ ପଦ୍ଧତିରେ ଚାଲିଛି ଗବେଷଣା କିପରି ଚନ୍ଦ୍ରରେ ଗଣ ହେବା ପାଇଁ ମଞ୍ଜି ହୋଇପାରିବ ପ୍ରସ୍ତୁତି ।

ନିଖୋଜ ନାବାଳିକା



ଦେଶରେ ନାବାଳିକା ନିଖୋଜର ଖବର ନୁଆ ନୁହେଁ କିନ୍ତୁ ଏହାର ପରିମାଣ ଏତେ ମାତ୍ରାରେ ବୃଦ୍ଧି ପାଇଲାଣି ଯେ ଏହା ମୁଣ୍ଡବ୍ୟଥାର କାରଣ ପାଲଟିଲାଣି । ଆମ ରାଜ୍ୟରେ ପରୀ କି ପାହୁ ନୁହେଁ ଏମିତି ହଜାର ହଜାର ନାବାଳିକା ନିଖୋଜ ହେବାର ରେକର୍ଡ୍ ଭାରତ ସାରା ବିଶ୍ୱକୁ ଟପିଯାଇଛି । ବିଶ୍ୱରେ ୫୬ ମିଲିୟନ ନିଖୋଜ ନାବାଳିକା ମଧ୍ୟରୁ ୪.୬ ଲକ୍ଷ କେବଳ ଭାରତର । ନାବାଳିକାମାନଙ୍କୁ କେତେକ କ୍ଷେତ୍ରରେ ମହିଳାଙ୍କ ହାର କମ୍ ଥିବା ଅଞ୍ଚଳରେ ବିବାହ ପାଇଁ ବ୍ୟବହାର କରାଯାଉଥିବାବେଳେ କେତେକ ବୟସ୍କଙ୍କୁ ବିବାହ କରିବାକୁ ବାଧ୍ୟ କରାଯାଇଥାଏ । ଏହାର ହାର ବାର୍ଷିକ ଗଣାହଜାରରୁ କମ୍ ହୋଇ ନଥାଏ ।





ବିଦ୍ରୋହୀ ପ୍ରେମିକ... ପଞ୍ଚାନନ

ଗୀତିକାର ଭାବରେ ପଞ୍ଚାନନ ନାୟକ ଘରେ ଘରେ ପରିଚିତ। ଭୋକ ବିକଳରେ ପେଟ ପୋଡ଼ିଯାଏ, ତୁ ସାଠିଏ ପଉଟି ଖାଉ ହେଉ ଅବା ବଡ଼ ଦେଉଳରେ ପାଦ ଦେଉ ଦେଉ ହେଉ...ମୋନାଲିସା କାହିଁ ଛାଡ଼ି ଗଲି ହେଉ ଅବା ଚିଠି ମୋର ଆସିଲାନ୍ତି ଆସିବାର ଥିଲା ହେଉ। ଏମିତି ହଜାର ହଜାର ଗୀତଲେଖି କୋଟି କୋଟି ଓଡ଼ିଆଙ୍କ ହୃଦୟ ଭିତରେ ରହିଯାଇଛନ୍ତି। ଜଣେ ଆଗଧାଡ଼ିର ଗୀତିଗାର ଭାବରେ ଅନେକଥର, ଅନେକ ଅନୁଷ୍ଠାନରୁ ସମ୍ବର୍ଦ୍ଧିତ ହେବା ସହ ତଳିତଥର ରାଜ୍ୟ ଚଳଚ୍ଚିତ୍ର ପୁରସ୍କାର ଲାଭ କରିଛନ୍ତି। ରୋମିଓ ରାଜା ଫିଲ୍ମର ଜୀବନ ତୁ କେଉଁ ପୁଞ୍ଜ ପାଇରେ ଗୀତ ଲେଖି ୨୦୨୦ ମସିହା ପାଇଁ ଶ୍ରେଷ୍ଠ ଗୀତିକାର ଭାବରେ ମନୋନୀତ ହୋଇଛନ୍ତି। ଏଥିସହ ନିକଟରେ ଯଶସ୍ୱୀ ଗୀତିକବି ଜିତେନ୍ଦ୍ର ପଟ୍ଟନାୟକ ଗୀତିକାର ସମ୍ମାନ ଓ ସମ୍ମାନଜନକ ଡକ୍ଟରେଟ୍ ମଧ୍ୟ ଲାଭ କରିଛନ୍ତି।



୧-ଦୁଃଖ କଣ ?

★ ଯିଏ ଦୁଃଖରେ ଗଢ଼ାଯାଇଛି, ତା'ପାଇଁ ଦୁଃଖର ସଞ୍ଜା କଣ ହୋଇପାରେ ? ତା'ଛଡ଼ା ଦୁଃଖକୁ ମୁଁ ଦୁଃଖ ବୋଲି ଭାବିନି । ଦୁଃଖକୁ ନିହାତି ନିଜର ଲୋକ ବୋଲି ଭାବି ହାତଧରି ଚାଲିଛି । ମୁଁ ଦେହ ହେଲେ, ସେ ମୋର ଛାଇ ।

୨-ପୁଞ୍ଜ କଣ ?

★ ପୁଞ୍ଜ ତ ମାଟିରୁ ଆକାଶ । ଯିଏ ଯେମିତି ଭାବରେ ଗ୍ରହଣ କରିପାରିଲେ, ପୁଞ୍ଜ ସେମିତି ।

୩-ଆପଣଙ୍କ ପାଇଁ ଅପବାଦ କେମିତି ?

★ ଜଣେ ପ୍ରେମିକ ବା କବି ପାଇଁ ଅପବାଦ ନିହାତି ଜରୁରୀ । ଅପବାଦ ହିଁ ସଫଳତାର ଅପହଞ୍ଚ ପାହାଚରେ ପହଞ୍ଚେଇପାରେ ।

୪-ଆପଣଙ୍କର ପ୍ରିୟ ଗୀତ କଣ ?

★ ଆଜିଯାଏ କଣ ପ୍ରିୟ ଗୀତ ଲେଖିପାରିଲିଣି ? ଭଲ ହୁଅନ୍ତା ଯଦି ଏ ଜନ୍ମରେ ନଲେଖିଛି ।

୫-ପ୍ରିୟ ମଣିଷ କିଏ ?

★ ମୋ ବାପା ସ୍ୱର୍ଗତ୍ୟ ଦିବାକର ନାୟକ ଓ ମାତା ଗୁରୁବାରୀ ନାୟକ । ଏଇଥିପାଇଁ ଯେ ମୁଁ ପୁଞ୍ଜର କାଣିଚାଏ ସ୍ୱାଦ ଚଖେଇ ପାରିଲି ନାହିଁ ।

୬-ଗୀତକୁ ଆସିଲେ କାହିଁକି ?

★ ଗୀତକୁ ନଆସିଥିଲେ ଭାତ କିଏ ଦେଇଥାନ୍ତା । ଗୀତକୁ ନଆସିଥିଲେ ଜଗନ୍ନାଥଙ୍କ ପାଖଲୋକ ହୋଇ ଜୀବନକୁ କେମିତି ପାଖରୁ ଭେଟିଥାନ୍ତି ।

୭-ରାଜନୀତିକୁ ଆସିବାକୁ ଭଲ ଅଛି କି ?

★ ରାଜନୀତି ଏକ ଭାଷା । ଯେଉଁ ଭାଷାକୁ ବୁଝିବା ଭାରି କଷ୍ଟ । ସଂପ୍ରତିକ ସମୟରେ ରାଜନୀତିରେ ମୁଁ କେବଳ ପରୋକ୍ଷ ଭାବରେ ରହିଛି । ପ୍ରତ୍ୟେକ ହେବାକୁ ଚେଷ୍ଟା କରିନି ।

୮-କେମିତି ରାହିଥିଲେ, ଏବେ କେମିତି ଦେଖୁଛନ୍ତି ଜୀବନକୁ ?

★ ଜୀବନ ମୋତେ ଯେଉଁଭଳି ଭାବରେ ଦେଖୁଛି, ମୁଁ ସେହିଭଳି ଭାବରେ ଜୀବନକୁ ଭଲ ପାଇଛି । ଜୀବନ ସବୁକଥାରେ ସର୍ତ୍ତ ରଖେ, ସହି କରେ । ମୁଁ ମଧ୍ୟ ସେମିତି ଚାଲିଛି ।

୯-ପ୍ରେମକୁ କେମିତି ବୁଝନ୍ତି ?

★ ପ୍ରେମ ଏକ ନିଆଁ, ଯେଉଁଠି ପ୍ରତି ମୁହୂର୍ତ୍ତରେ ମୁଁ ଜଳିବାକୁ ଭଲ ପାଏ । କାରଣ ମୁଁ ପ୍ରେମିକ, ମୁଁ ପତଙ୍ଗ ।

୧୦-ଓଡ଼ିଆ ଗୀତକୁ ନେଇ ମନ ଭିତରେ କଣ ସଂଶୟ ରହିଛି ?

★ ଆଗକୁ ଓଡ଼ିଆ ଗୀତର ପରିବର୍ତ୍ତନ ହେବ । ଭଲ ଗୀତ ସବୁବେଳେ ଲୋକଙ୍କ ଆଦର ପାଇଛି । କାଳକାଳେ ରହିଛି । ଆଗାମୀ ଦିନରେ ମୁଁ ଓଡ଼ିଆ ଅସ୍ଥିତାକୁ ନେଇ କିଛି ଗୀତ କରିବାକୁ ଯାଉଛି । ଯାହା ଓଡ଼ିଆ ମାଟିର ବାସ୍ତୁକୁ ଆହୁରି ମହକିତ କରିବ ।



ପଞ୍ଚାନନ